

Powiatowy Urząd Pracy w Oleśnie

**Sprawozdanie z działalności
Powiatowego Urzędu Pracy
w Oleśnie
za rok 2022**

Olesno, dnia 27 czerwca 2023 r.

Wstęp

Mam niniejszym przyjemność zaprezentować Państwu sprawozdanie z działalności Powiatowego Urzędu Pracy w Oleśnie. Ujęto w nim opis najważniejszych działań, które były wykonywane w 2022 roku przez pracowników kierowanej przeze mnie jednostki.

Rynek pracy powiatu oleskiego cechował się w ubiegłym roku niską stopą bezrobocia. Stopa bezrobocia na tym terenie wynosiła w grudniu 2022 r. 4,6%. Taki wskaźnik bezrobocia zazwyczaj oznacza, że wielkość bezrobocia jest na poziomie tzw. „bezrobocia kosmetycznego”. Nie oznacza to jednak, że na rynku pracy panuje zastój, wręcz przeciwnie, w 2022 roku z usług Powiatowego Urzędu Pracy w Oleśnie skorzystało 2617 osób poszukujących zatrudnienia, a pracodawcy zgłosili 1110 ofert pracy.

Duża liczba ofert pracy zmuszała pracodawców, w przypadku braku kandydatów mogących podjąć pracę w ich firmach, do zatrudniania pracowników spoza obszaru Unii Europejskiej. W ubiegłym roku Powiatowy Urząd Pracy w Oleśnie zarejestrował 712 oświadczeń o zamiarze zatrudnienia cudzoziemców, udzielił 30 zezwoleń na pracę sezonową oraz uczestniczył poprzez wydanie 292 stosownych informacji niezbędnych do wydania decyzji Wojewody Opolskiego na pozwolenie zatrudnienia cudzoziemców.

W 2022 r na bieżąco Urząd realizował oferty pracy oraz subsydiował zatrudnienie osób bezrobotnych. Dodatkowym wyzwaniem stała się w roku ubiegłym aktywizacja zawodowa Ukraińców, którzy czasowo osiedlili się na terenie naszego powiatu w następstwie wojny na Ukrainie. W PUP w Oleśnie zarejestrowały się 72 takie osoby.

W roku 2022 Powiatowy Urząd Pracy w Oleśnie realizował, głównie poprzez działania kontrolne zadania w zakresie realizacji tak zwanej „Tarczy Antykryzysowej”, wspierał rozwój przedsiębiorczości wśród osób młodych realizując projekt „Firma z POWEREM”.

Brak rąk do pracy w określonych zawodach spowodował to, że od kilku lat Powiatowy Urząd Pracy w Oleśnie prowadzi działania wspierające rozwój doradztwa zawodowego na terenie naszego powiatu. Działania te dotyczą również wspierania doradztwa w szkołach na terenie naszego powiatu, a mają przede wszystkim informować młodzież o aktualnych potrzebach lokalnego rynku pracy oraz o możliwościach podjęcia przyszłej pracy w określonych zawodach – przede wszystkim zawodach deficytowych.

Kontynuując wyżej opisane działania w stosunku do młodzieży Powiatowy Urząd Pracy w Oleśnie realizował w partnerstwie z innymi instytucjami projekt pilotażowy wspierający poszukiwanie przez pełnoletnią młodzież zatrudnienia w lokalnych zakładach pracy jeszcze na etapie nauki w szkole ponadpodstawowej.

W 2022 r. Powiatowy Urząd Pracy w Oleśnie podejmował również szereg innych działań wspierających lokalny rynek pracy. Ich opis znajdzie się w niniejszym sprawozdaniu, do lektury którego serdecznie zapraszam !

Spis treści

Wstęp.....	2
1. Podstawowe dane dotyczące rynku pracy na terenie powiatu oleskiego.....	5
2. Metryczka.....	6
2.1 Najważniejsze informacje o działalności Powiatowego Urzędu Pracy w Oleśnie w 2022 roku :.....	6
2.2 Dane finansowe za 2022 rok.....	6
3. Ogólna charakterystyka rynku pracy.....	7
3.1 Stan bezrobocia.....	7
3.2 Struktura bezrobocia ze względu na płeć, wiek, wykształcenie, staż pracy i długotrwałość.....	9
3.3 Oferty zgłaszane na rynku pracy.....	13
3.4 Najczęściej reprezentowane zawody wśród osób bezrobotnych.....	15
3.5 Zawody deficytowe i nadwyżkowe na rynku pracy.....	16
4. Działania dotyczące obsługi osób bezrobotnych w zakresie podstawowych świadczeń.....	18
4.1 Rejestracja.....	18
4.2 Wydawanie decyzji.....	18
4.3 Zgłaszanie do ubezpieczeń.....	19
4.4 Wydawanie zaświadczeń.....	19
4.5 Prowadzenie składnicy akt.....	20
5. Działania w zakresie wspierania inicjatyw na rynku pracy.....	21
5.1 Usługi rynku pracy.....	21
5.1.1 Pośrednictwo pracy.....	21
5.1.1.1 Realizacja ofert pracy.....	21
5.1.1.2 Giełdy pracy.....	21
5.1.1.3 Targi pracy.....	21
5.1.2 Poradnictwo zawodowe.....	22
5.1.3 Szkolenia i studia podyplomowe.....	22
5.2 Instrumenty rynku pracy.....	23
5.2.1 Środki Funduszu Pracy przyznane algorytmem.....	23
5.2.2 Środki Programu Operacyjnego Wiedza Edukacja Rozwój.....	24
5.2.3 Środki Regionalnego Programu Operacyjnego Województwa Opolskiego.....	24
5.2.4. Środki rezerwy Funduszu Pracy.....	25
5.2.5 Aktywizacja osób niepełnosprawnych w ramach środków PFRON.....	25
5.3 Dodatki aktywizacyjne.....	25
5.4 Wspieranie kształcenia ustawicznego w ramach Krajowego Funduszu Szkoleniowego (KFS).....	25
5.5 Wspieranie potrzeb kadrowych pracodawców poprzez zatrudnienie cudzoziemców.....	27
5.6 Wspieranie dostosowania struktury osób poszukujących zatrudnienia do potrzeb rynku pracy.....	28
5.6.1 Powiatowe Konkursy Wiedzy o Rynku Pracy.....	29
5.6.2 Spotkania w ramach „Sieci Współpracy Doradców Zawodowych Powiatu Oleskiego”.....	29

5.6.3 Projekt pilotażowy: „Nowe spojrzenie – nowe możliwości – spojrzenie w przyszłość”	30
5.7 Realizacja „Tarczy Antykryzysowej”	31
5.8 Współpraca z Powiatową Radą Rynku Pracy w Oleśnie	32
6. Gospodarka zasobami Powiatowego Urzędu Pracy	34
6.1 Gospodarka mieniem	34
6.2 Kadry i szkolenia	34
6.2.1 Zatrudnienie i wynagrodzenia w Powiatowym Urzędzie Pracy w Oleśnie	34
6.2.2 Szkolenia pracownicze	36
6.3. Organizacja pracy Powiatowego Urzędu Pracy w 2022 r.	37
7. Gospodarka finansami	38
7.1 Ogólny zarys gospodarki finansowej	38
7.2 Podstawowe dane dotyczące finansów w 2022 roku	39
7.3 Gospodarka środkami Funduszu Pracy	39
7.4 Gospodarka budżetem	43
7.4.1 Dochody - plan i realizacja	43
7.4.2 Wydatki - plan i realizacja	44
Zakończenie	49

1. Podstawowe dane dotyczące rynku pracy na terenie powiatu oleskiego

Tabela 1: Podstawowe dane

Powiat oleski		2021 r.	2022 r.
Liczba podmiotów gospodarki narodowej w rejestrze REGON		6159	6252
Pracujący ogółem w pomiotach powyżej 9 zatrudnionych		12261	b.d.
Pracujący ogółem*		23664	20635
Liczba ofert pracy ogółem		1255	1110
Liczba ofert subsydiowanych		284	264
Zatrudnienie cudzoziemców		1473	1034
w tym	informacja starosty	354	292
	zezwoleń na pracę sezonową	105	30
	oświadczenia o powierzeniu wykonywania pracy cudzoziemcowi	1014	712
Liczba bezrobotnych zarejestrowanych w roku		2655	2617
Liczba bezrobotnych ogółem (stan na koniec roku)		986	995
w tym	liczba kobiet	597	619
	liczba bezrobotnych z prawem do zasiłku	112	159
Bezrobotni niepełnosprawni (stan na koniec roku)		82	92
w tym	bezrobotne kobiety	38	40
Stopa bezrobocia (stan na koniec roku)		4,6%	4,6%
Przeciętne miesięczne wynagrodzenie brutto w kraju		6001,02	b.d.
Przeciętne miesięczne wynagrodzenie brutto w woj. opolskim		5492,82	b.d.
Przeciętne miesięczne wynagrodzenie brutto w powiecie oleskim		4916,44	b.d.

* liczba orientacyjna, wyliczana przez Powiatowy Urząd Pracy w Oleśnie przy pomocy wskaźnika stopy bezrobocia

2. Metryczka

2.1 Najważniejsze informacje o działalności Powiatowego Urzędu Pracy w Oleśnie w 2022 roku :

- Wydano **3.930** decyzji administracyjnych;
 - Wydano **4.947** zgłoszeń do Zakładu Ubezpieczeń Społecznych;
 - Wydano **1.199** zaświadczeń;
 - Przyjęto **6.905** wizyt osób bezrobotnych dotyczących m. in. propozycji: pracy, stażu, szkolenia, usługi EURES, informacji zawodowej grupowej i indywidualnej, porady zawodowej grupowej i indywidualnej, rozliczenia skierowania, dostarczenia dokumentów, wydania zaświadczenia, złożenia oświadczenia o przychodach, wizyty u doradcy klienta, wizyty u specjalisty ds rozwoju zawodowego, wizyty u specjalisty ds. programów, potwierdzenia gotowości do podjęcia pracy, udzielenia informacji;
 - Przeprowadzono **4.744** rozmowy telefoniczne z osobami bezrobotnymi, dotyczące m. in. powyżej wymienionych spraw;
 - Dofinansowano tworzenie **264** miejsc pracy lub stażu;
- Udzielono **75** dotacji na podjęcie działalności gospodarczej przez osoby bezrobotne
- Kontynuowano realizację projektu pilotażowego „Nowe spojrzenie – nowe możliwości – spojrzenie w przyszłość” finansowanego ze środków rezerwy Ministra Rodziny i Polityki Społecznej. Produktem finalnym projektu pilotażowego jest innowacyjny w zakresie zastosowania nowoczesnych metod i technik kojarzenia pracodawcy i przyszłego pracownika, oparty na systemie informatycznym i polegający na skoordynowaniu pracy instytucji publicznych model współpracy instytucji samorządowych zmierzający poprzez wypracowanie nowoczesnych narzędzi pracy szkolnych doradców zawodowych do efektywniejszego zarządzania kompetencjami ludzi młodych, którzy zamierzają, po ukończeniu szkoły wejść na rynek pracy.
 - Kontynuowano realizację projektu „Firma z POWEREM” służącego rozwoju przedsiębiorczości wśród osób bezrobotnych do 30 roku życia, a finansowanego ze środków Programu Operacyjnego Wiedza Edukacja Rozwój.

2.2 Dane finansowe za 2022 rok

- Obroty finansowe Urzędu z tytułu obsługi wszystkich funduszy po stronie wydatków wyniosły ogółem: **11.914.752,61 zł**
 - Obroty finansowe Funduszu Pracy obsługiwanego przez Urząd wyniosły po stronie wydatków: **7.578.434,56 zł**
 - Wydatkowano kwotę **968.579,17 zł** na składki na ubezpieczenie zdrowotne osób bezrobotnych bez prawa do zasiłku;
 - Wypracowano **111.132,21 zł** dochodów do Budżetu Powiatu Oleskiego;
 - Wykonano Budżet PUP w Oleśnie w kwocie: **2.026.670,21 zł**;
 - Na realizację projektu „ FIRMA Z POWEREM” wydatkowano: **1.341.068,67 zł**.
- Przeciętna liczba zatrudnionych w Powiatowym Urzędzie Pracy w Oleśnie wyniosła, zgodnie ze sprawozdaniem Z-06 – **26,0** osób;
- Przeciętna płaca zasadnicza + wysługa + dodatki dla pracowników PSZ w Powiatowym Urzędzie Pracy w Oleśnie (bez wynagrodzeń dyrektora, zastępcy i głównego księgowego ale wraz z wynagrodzeniami kierowników działów) na koniec grudnia 2022 roku wyniosła **4349,41 zł**.

3. Ogólna charakterystyka rynku pracy

3.1 Stan bezrobocia

Powiatowy Urząd Pracy w Oleśnie obejmuje swym zasięgiem 4 gminy miejsko-wiejskie: Dobrodzień, Gorzów Śl., Olesno, Praszka oraz 3 gminy wiejskie: Radłów, Rudniki i Zębowice.

W dniu 31 grudnia 2022 roku liczba zarejestrowanych w Urzędzie bezrobotnych wynosiła 995, w tym 619 kobiet. W okresie jednego roku ilość bezrobotnych zarejestrowanych w tutejszym Urzędzie wzrosła o 0,9%, z 986 osób w końcu roku 2021 do 995 osób w końcu roku 2022.

W porównaniu do końca roku 2021 odnotowaliśmy wzrost ogólnej liczby zarejestrowanych bezrobotnych w 4 z 7 gmin powiatu: Dobrodzień o 3,9%, Zębowice – 2,9%, Olesno – 2,7% i Praszka – 2,6%. W dwóch gminach nastąpił spadek: Radłów o 5,9% i Rudniki o 4,2%. W gminie Gorzów Śl. liczba bezrobotnych pozostała na tym samym poziomie.

Najwyższy poziom bezrobocia w analizowanym okresie zanotowany został w styczniu i we wrześniu i odpowiednio wyniósł 1003 i 998 zarejestrowanych bezrobotnych.

Tabela 2 przedstawia liczbę zarejestrowanych bezrobotnych w poszczególnych gminach powiatu oleskiego w latach 2021 – 2022.

Tabela 2: Liczba bezrobotnych zarejestrowanych w powiecie oleskim z podziałem na gminy

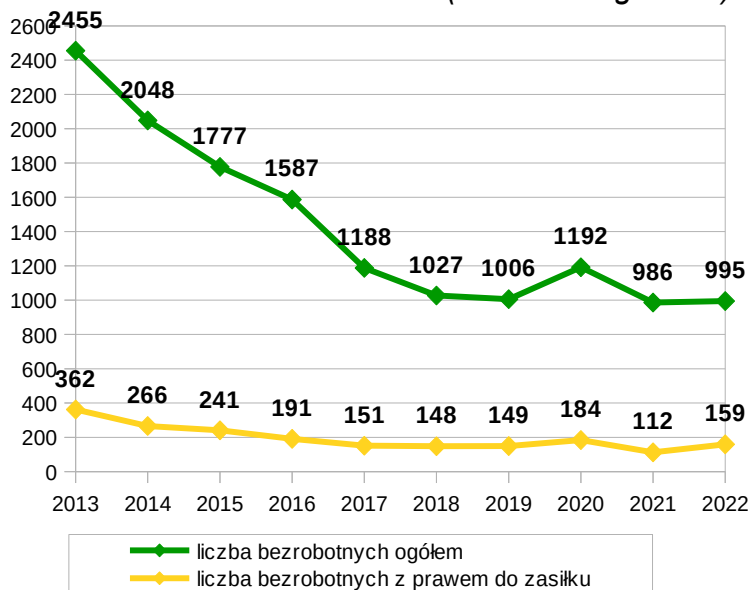
Lp.	Gmina	Zarejestrowani bezrobotni				Wzrost / spadek ogółem
		31.12.2021 r.		31.12.2022 r.		
		ogółem	kobiety	ogółem	kobiety	
1	DOBRODZIEŃ	128	73	133	76	5
2	GORZÓW ŚL.	130	78	130	74	0
3	OLESNO	258	161	265	171	7
4	PRASZKA	192	117	197	132	5
5	RADŁÓW	68	45	64	43	-4
6	RUDNIKI	142	72	136	72	-6
7	ZĘBOWICE	68	51	70	51	2
POWIAT ogółem:		986	597	995	619	9

Wykres 1 przedstawia liczbę bezrobotnych z terenu powiatu oleskiego na przestrzeni ostatnich dziesięciu lat.

Badając poziom bezrobocia na przestrzeni lat 2013-2022 możemy zauważyć, że najwyższy poziom zanotowano w roku 2013 kiedy stopa bezrobocia osiągnęła 10,2% przy 2455 bezrobotnych. W kolejnych latach obserwujemy tendencję spadkową, by w roku 2019 osiągnąć wartość 4,1% przy 1006 bezrobotnych. Rok 2020 był okresem wzrostu stopy bezrobocia do 4,8% przy liczbie bezrobotnych 1192.

Lata 2021 i 2022 to spadek stopy bezrobocia do 4,6% przy liczbie bezrobotnych odpowiednio 986 i 995.

Wykres 1: Liczba bezrobotnych zarejestrowanych w latach 2013-2022 (stan na 31 grudnia)

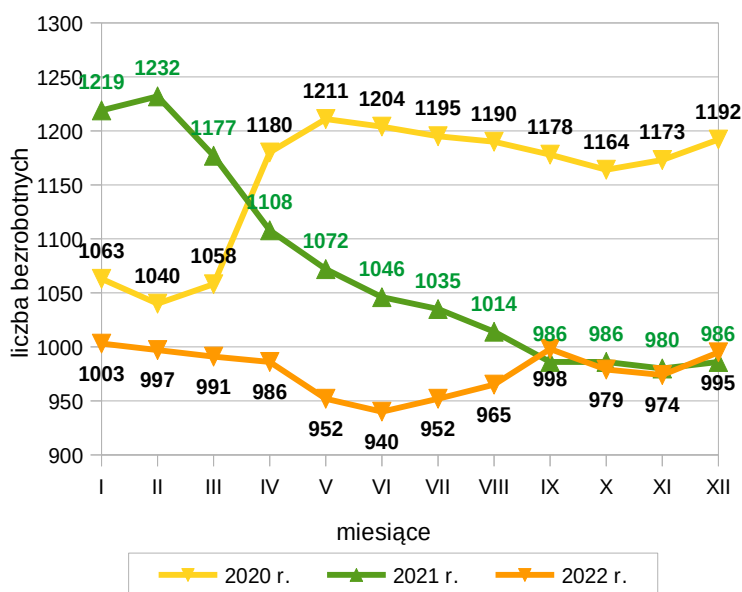


Charakterystyczną cechą struktury bezrobocia w 2022 roku był wzrost liczby osób uprawnionych do pobierania zasiłku dla bezrobotnych. W porównaniu do końca roku 2021 liczba bezrobotnych z prawem do zasiłku wzrosła o 42% i stanowili oni 16% ogółu bezrobotnych. Bezrobotni bez prawa do zasiłku to aż 84% ogółu.

Wykres 2 przedstawia skalę bezrobocia w powiecie oleskim w poszczególnych miesiącach.

Styczeń 2022 roku był miesiącem, w którym zanotowano najwyższą liczbę bezrobotnych na przestrzeni roku. Od lutego następował stopniowy spadek bezrobocia i w czerwcu osiągnęło najniższy poziom - 940 osób. W grudniu nastąpił wzrost do liczby 995 bezrobotnych. Największy spadek liczby bezrobotnych w stosunku do miesiąca wcześniejszego na przestrzeni roku 2022 nastąpił w maju – mniej o 34 osoby, tj. o 3,4%.

Wykres 2: Skala bezrobocia rejestrowanego na terenie powiatu oleskiego w latach 2020 - 2022



W roku 2022 w Powiatowym Urzędzie Pracy w Oleśnie zarejestrowano łącznie 1631 bezrobotnych, w tym 905 kobiet. W związku z tym liczba obsługiwanych bezrobotnych w roku 2022 wynosiła 2617.

Rok 2022 charakteryzował się napływem do ewidencji osób bezrobotnych i poszukujących pracy cudzoziemców, głównie z Ukrainy. Przyczyniła się do tego napaść zbrojna Rosji na Ukrainę.

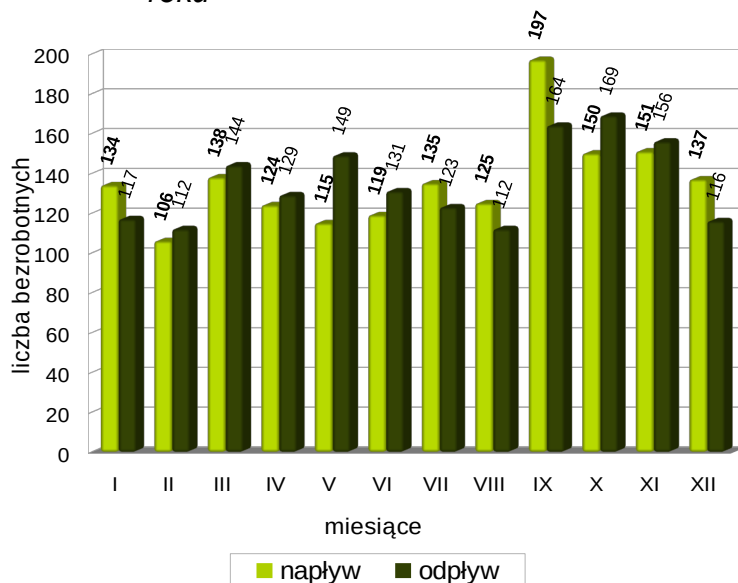
Na przestrzeni roku zarejestrowało się 100 cudzoziemców, z tego 93

kobiety. 92 osoby uzyskały status osoby bezrobotnej, a 8 zostało zarejestrowanych jako poszukujące pracy.

Wykres 3 przedstawia liczbę bezrobotnych zarejestrowanych i wyrejestrowanych w poszczególnych miesiącach 2022 roku.

Z przedstawionych na wykresie danych wynika, że w 2022 roku najwięcej bezrobotnych zarejestrowało się we wrześniu - 197 osób, najmniej natomiast w lutym – 106 osób. W okresie od lutego do czerwca i od października do listopada odpływ bezrobotnych przewyższał ich napływ. W pozostałych miesiącach liczba osób rejestrujących się była wyższa od liczby osób wyłączonych z ewidencji, co skutkowało zwiększaniem się stanu bezrobocia.

Wykres 3: Napływ i odpływ bezrobotnych w 2022 roku



Zauważalnym zjawiskiem jest wysoki udział bezrobotnych powracających do rejestru po raz kolejny. W 2022 roku wśród 1631 osób rejestrujących się tylko 31,2% to osoby rejestrujące się po raz pierwszy. Sytuacja taka może świadczyć o nietrwałości podejmowanego zatrudnienia. W roku 2022 z ewidencji osób bezrobotnych wykreślono 1622 osoby, w tym 883 kobiety. Najczęstszym powodem wyrejestrowań było podjęcie zatrudnienia. Wskaźnik odpływu z tego tytułu stanowił 56,0% ogółu wyłączeń.

3.2 Struktura bezrobocia ze względu na płeć, wiek, wykształcenie, staż pracy i długotrwałość

Na koniec 2022 roku w ewidencji bezrobotnych Powiatowego Urzędu Pracy w Oleśnie zarejestrowanych było 376 mężczyzn i 619 kobiet. Kobiety stanowiły 62,2% ogółu bezrobotnych.

Bezrobocie wśród kobiet to jeden z problemów lokalnego rynku pracy, do którego przyczynia się m. in. przerwa w zatrudnieniu spowodowana wychowywaniem dzieci, co skutkuje wydłużającym się okresem beczynności zawodowej. Na koniec 2022 roku 34,6% z ogółu zarejestrowanych kobiet, to panie, które nie podjęły zatrudnienia po urodzeniu dziecka.

Wysoki poziom bezrobocia wśród kobiet znajduje odzwierciedlenie w liczbie osób długotrwale bezrobotnych, w której stanowiły 68,5% na koniec 2022 roku. W grupie osób do 30 roku życia odsetek bezrobotnych kobiet wynosił 68,9%,

natomiast wśród osób powyżej 50 roku życia przeważali mężczyźni z udziałem 56,0%.

Kobiety stanowiły także znaczną część bezrobotnych z wykształceniem średnim i wyższym - 72,9%.

W końcu 2022 roku najliczniejszą grupę wśród bezrobotnych stanowiły osoby w wieku 25-34 lata – 225 osób (22,6% ogółu bezrobotnych) oraz w wieku 35-44 – 224 osoby (22,5% ogółu bezrobotnych). Najmniej liczną grupę stanowiły osoby w wieku 60 lat i powyżej, a ich odsetek wynosił 7,6%.

Rozpatrując strukturę bezrobocia ze względu na wiek możemy wyodrębnić dwie grupy będące w szczególnej sytuacji na rynku pracy: osoby do 30 roku życia i powyżej 50 roku życia.

Znaczną grupę, tj. 30,3%, stanowili bezrobotni powyżej 50 roku życia. Jest to grupa, w której dominowali mężczyźni (56,0%) oraz osoby z wykształceniem zasadniczym zawodowym (41,4%), gimnazjalnym i niższym (35,4%). Grupę tę charakteryzuje również długotrwałe bezrobocie, bez pracy powyżej 12 miesięcy pozostawało 44,4%. Osoby należące do tej kategorii wiekowej znajdują się w niekorzystnej sytuacji na rynku pracy, często nie potrafią się na nim odnaleźć, a w nowym miejscu pracy mają problemy z adaptacją.

Wśród bezrobotnych zarejestrowanych na koniec 2022 roku co czwarta osoba nie posiadała ukończonego 30 roku życia. Grupa ta liczyła 251 bezrobotnych (25,2% ogółu bezrobotnych), a 59,8% tej grupy stanowili bezrobotni do 25 roku życia.

Do zalet osób młodych należy łatwość przystosowywania się do zmian, mobilność oraz często wysoki poziom wykształcenia. Wśród 251 osób do 30 roku życia 55,4% posiadało wykształcenie co najmniej średnie. Częstym powodem wykluczenia osób młodych z rynku zatrudnienia jest brak doświadczenia zawodowego, którego nie zdążyły nabyć po zakończonej edukacji. 34,7% osób młodych to bezrobotni bez doświadczenia zawodowego, 24,3% bez kwalifikacji zawodowych, a 21,1% nie posiadało stażu pracy.

Na zdobycie zatrudnienia wpływa poziom wykształcenia oraz posiadane kwalifikacje i umiejętności. Nie oznacza to jednak, że bezrobocie nie dotyka osób z wykształceniem wyższym.

Najliczniejszą grupę wśród bezrobotnych na koniec 2022 roku stanowiły osoby z wykształceniem zawodowym, tj. 30,1% ogółu zarejestrowanych. Najmniejszą grupę stanowili natomiast bezrobotni z wykształceniem średnim ogólnokształcącym – 8,6%.

Ponad połowa (55,2%) zarejestrowanych w końcu 2022 roku posiadała wykształcenie niższe niż średnie, z czego 42,3% to osoby powyżej 50 roku życia. Wśród osób z wykształceniem wyższym 22,7% stanowiły osoby do 30 roku życia, a tylko 10,9% bezrobotni powyżej 50 roku życia.

Osoby bezrobotne zarejestrowane nieprzerwanie powyżej 12 miesięcy znajdują się w trudnej sytuacji związanej z powrotem na rynek pracy. Długie pozostawanie bez pracy skutkuje niską samooceną oraz utratą motywacji do podejmowania kolejnych wyzwań. Osoby te stają się coraz mniej aktywne i tracą poczucie własnej wartości, a długotrwałe bezrobocie powoduje dezaktualizację zdobytej wcześniej wiedzy i umiejętności.

W omawianym roku osoby figurujące nieprzerwanie w ewidencji bezrobotnych od 12 do 24 miesięcy i powyżej 24 miesięcy tworzyły najliczniejszą grupę ze względu na czas pozostawania bez pracy i stanowiły 37,4% ogółu bezrobotnych.

W porównaniu do roku 2021 liczba długotrwale bezrobotnych spadła o 15,8% (z 558 osób do 470 osób), pomimo tego współczynnik osób długotrwale bezrobotnych kształtował się na wysokim poziomie i wynosił 47,2%.

Podsumowując, możemy zauważyć że bezrobotny z terenu powiatu oleskiego to kobieta długotrwale bezrobotna, do 50 roku życia z wykształceniem co najmniej średnim.

Tabela 3 przedstawia strukturę bezrobocia ze względu na płeć, czas pozostawania bez pracy, wiek, wykształcenie oraz staż pracy.

Tabela 3: Struktura bezrobocia na koniec 2022 roku

WYSZCZEGÓLNIENIE		BEZROBOTNI ZAREJESTROWANI NA 31.12.2022 R.					
		OGÓŁEM	W TYM:				
			KOBIETY	DO 30 R. ŻYCIA	W TYM DO 25 R. Ż.	POWYŻEJ 50 R. Ż.	DŁUGO--TRWALE BEZROBOTNI
OGÓŁEM		995	619	251	150	302	470
czas pozostawania bez pracy w m-cach	do 1	111	50	36	24	21	10
	1-3	182	95	71	51	43	16
	3-6	163	100	53	34	45	27
	6-12	167	110	36	21	59	45
	12-24	113	77	26	11	42	113
	pow. 24	259	187	29	9	92	259
wiek	18-24	150	94	150	150	X	33
	25-34	225	178	101	X	X	114
	35-44	224	160	X	X	X	108
	45-54	182	107	X	X	88	89
	55-59	138	80	X	X	138	82
	60 lat i więcej	76	0	X	X	76	44
wykształcenie	wyższe	119	84	27	6	13	46
	policealne i śr. zawodowe/branżowe	241	175	82	49	45	98
	średnie ogólnokształcące	86	66	30	17	12	34
	zasadnicze zawodowe/branżowe	299	162	69	49	125	143
	gimnazjalne/podstawowe i poniżej	250	132	43	29	107	149
staż pracy ogółem	do 1 roku	172	127	77	53	18	82
	1-5	271	190	101	57	34	131
	5-10	164	104	20	3	33	73
	10-20	159	91	0	X	79	76
	20-30	90	38	X	X	78	46
	30 lat i więcej	47	12	X	X	47	15
	bez stażu	92	57	53	37	13	47

3.3 Oferty zgłaszane na rynku pracy

W 2022 roku do Powiatowego Urzędu Pracy w Oleśnie wpłynęło **1110** ofert pracy, w tym **846** ofert niesubsydiowanych. Wśród ofert pracy niesubsydiowanej znajdowały się **292** oferty zgłoszone w celu uzyskania informacji starosty w związku z ubieganiem się o zatrudnienie cudzoziemca (pozwolenia wojewody). Osoby bezrobotne i poszukujące pracy miały również do dyspozycji **1751** oferty spoza terenu oraz **281** ofert zgłoszonych w ramach sieci EURES. Dodatkowo osoby te mogły korzystać z ofert umieszczonych w krajowej bazie ofert pracy umieszczonej na portalu Publicznych Służb Zatrudnienia.

W ramach aktywizacji osób bezrobotnych w projektach realizowanych przy wsparciu środków Funduszu Pracy i Europejskiego Funduszu Społecznego w 2022 roku zgłoszone zostały następujące oferty pracy:

- **69** prac interwencyjnych,
- **25** robót publicznych,
- **131** staży,
- **2** dofinansowania wynagrodzenia osób powyżej 50 roku życia,
- **37** refundacji kosztów wyposażenia/doposażenia stanowiska pracy,
- **0** prac społecznie użytecznych.

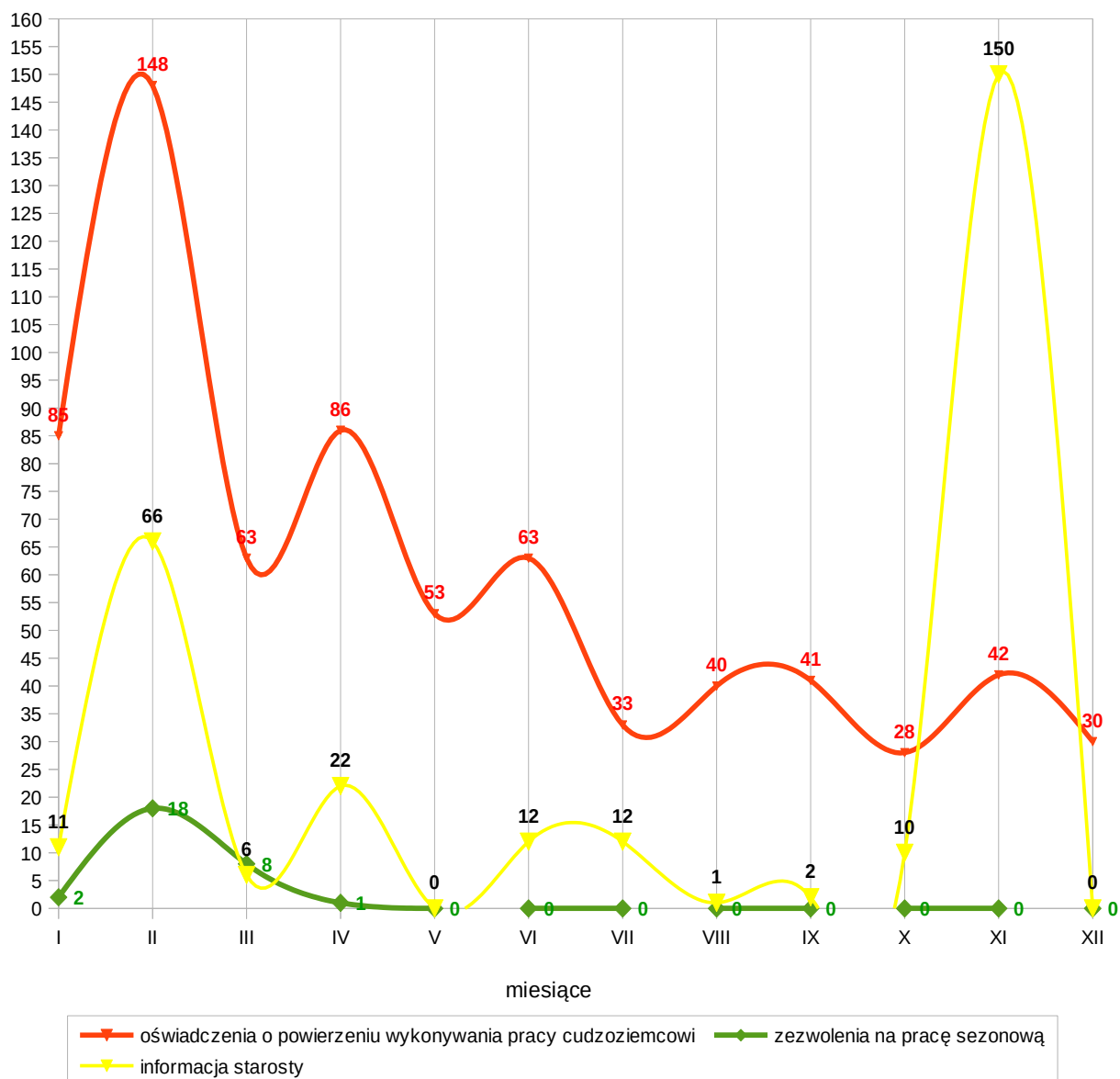
W poniższej tabeli przedstawiono porównanie zawodów, na które najczęściej pracodawcy zgłaszali zapotrzebowanie w 2021 oraz 2022 roku za pośrednictwem Powiatowego Urzędu Pracy w Oleśnie.

Tabela 4: Zawody, na które pracodawcy najczęściej zgłaszali zapotrzebowanie w 2022 r.

Zawód	ROK 2021		ROK 2022	
	Oferty pracy niesubsydiowane (w tym informacja starosty)	Oświadczenie o powierzeniu wykonywania pracy cudzoziemcowi	Oferty pracy niesubsydiowane (w tym informacja starosty)	Oświadczenie o powierzeniu wykonywania pracy cudzoziemcowi
Stolarz / pomocnik stolarza	73	86	214	35
Tapicer / pomocnik tapicera	40	52	110	12
Pracownik budowlany	55	163	29	63
Pakowacz	31	11	2	1
Pomocniczy robotnik szklarniowy	30	114	0	71
Operator maszyn	12	4	20	10
Technik prac biurowych	22	8	65	2
Robotnik gospodarczy	11	6	12	6
Szwaczka	78	13	81	14
Ślusarz	3	9	6	34
Pozostałe pomoce i sprzętaczki biurowe, hotelowe i podobne	5	13	26	7
Monter rowerów	11	68	0	19
Formierz/odlewnik	26	0	0	3
Kierowca samochodu dostawczego	58	88	12	94
Kierowca samochodu ciężarowego	21	22	9	30
Murarz	11	55	2	30
Tartacznik	15	20	25	2
Operator wózka widłowego	16	1	8	0

Wykres 4 przedstawia zapotrzebowanie na zatrudnienie cudzoziemców.

Wykres 4: Liczba złożonych informacji starosty, wydanych zezwoleń na pracę sezonową oraz wpisanych do ewidencji oświadczeń o powierzeniu pracy cudzoziemcowi.



3.4 Najczęściej reprezentowane zawody wśród osób bezrobotnych

Oprócz poziomu wykształcenia wiodące znaczenie dla pozycji na rynku pracy ma zawód reprezentowany przez bezrobotnego.

W końcu 2022 roku osoby posiadające zawód stanowiły 91,6% wszystkich zarejestrowanych bezrobotnych. W rejestrze bezrobotnych figurowały 84 osoby nie posiadające zawodu, z czego większość, bo aż 56 osób stanowiły kobiety.

Wyróżniającą się grupę bezrobotnych na koniec 2022 roku stanowiły osoby reprezentujące zawody związane z posiadaniem kwalifikacji na poziomie zawodowym. Zdecydowanie najwięcej bezrobotnych pozostających w rejestrze w końcu roku to osoby posiadające lub wykonujące zawód sprzedawcy – 137 osób. Taka sytuacja utrzymuje się od lat.

Badając grupy zawodów na poziomie grup elementarnych (kod 4-cyfrowy) można wyodrębnić najczęściej reprezentowane zawody przez bezrobotnych na koniec 2022 roku (zawody wykonywane w ostatnim miejscu pracy i udokumentowane pracą w okresie minimum 6 miesięcy w tym samym zawodzie lub zawody wyuczone, jeśli osoba nie pracowała):

- sprzedawcy sklepowi – **137** bezrobotnych,
- ustawiacze i operatorzy obrabiarek do metali i pokrewni – **48** bezrobotnych,
- stolarze meblowi i pokrewni – **27** bezrobotnych,
- pracownicy obsługi biurowej – **25** bezrobotnych,
- kucharze – **23** bezrobotnych,
- piekarze, cukiernicy i pokrewni – **21** bezrobotnych,
- fryzjerzy – **20** bezrobotnych,
- gospodarze budynków – **20** bezrobotnych,
- magazynierzy i pokrewni – **19** bezrobotnych,
- ogrodnicy – **15** bezrobotnych.

Analizując zawody i specjalności posiadane przez bezrobotnych, można zaobserwować niewielką liczbę osób, które zajmowały ostatnio stanowiska specjalistyczne czy kierownicze. Oznacza to, że bezrobotni to głównie osoby, które zajmowały ostatnio stanowiska niewymagające ukończenia studiów wyższych.

W okresie od stycznia do grudnia 2022 roku zarejestrowały się 203 osoby będące w okresie do 12 miesięcy od ukończenia nauki tzw. absolwenci. Wśród tej grupy 85,7% osób uzyskało zawód. Najczęstsze zawody wśród absolwentów to:

- fryzjer – **14** bezrobotnych,
- sprzedawca – **13** bezrobotnych,
- technik żywienia i usług gastronomicznych – **11** bezrobotnych
- monter zabudowy i robót wykończeniowych w budownictwie – **7** bezrobotnych,
- operator obrabiarek skrawających – **7** bezrobotnych,
- kucharz – **6** bezrobotnych.

3.5 Zawody deficytowe i nadwyżkowe na rynku pracy

Barometr zawodów, który jest krótkookresową (jednoroczną) prognozą sytuacji w zawodach klasyfikuje je według trzech kategorii: zawodów deficytowych, zawodów zrównoważonych i zawodów nadwyżkowych.

Wzrost niedoboru siły roboczej w określonych zawodach doprowadził do utrwalenia się grupy **zawodów deficytowych** na terenie naszego powiatu i w 2022 roku grupę tą reprezentowali: betoniarze i zbrojarze, blacharze i lakiernicy samochodowi, brukarze, cieśle i stolarze budowlani, dekarze i blacharze budowlani, dentyści, elektrycy, elektromechanicy i elektromonterzy, fizjoterapeuci i masażyści, geodeci i kartografowie, kierowcy autobusów, kierowcy samochodów ciężarowych i ciągników siodłowych, krawcy i pracownicy produkcji odzieży, kucharze, lakiernicy, lekarze, logopedzi i audiofonolodzy, magazynierzy, mechanicy pojazdów samochodowych, monterzy instalacji budowlanych, monterzy konstrukcji metalowych, monterzy

maszyn i urządzeń, monterzy okien i szklarze, murarze i tynkarze, ogrodnicy i sadownicy, operatorzy i mechanicy sprzętu do robót ziemnych, operatorzy obrabiarek skrawających, operatorzy urządzeń dźwigowo – transportujących, opiekunowie osoby starszej lub niepełnosprawnej, piekarze, pielęgniarki i położne, pracownicy ds. budownictwa drogowego i kolejowego, pracownicy przetwórstwa metali, pracownicy robót wykończeniowych w budownictwie, projektanci i administratorzy baz danych, programiści, projektanci wzornictwa przemysłowego i operatorzy CAD, przedstawiciele handlowi, psycholodzy i psychoterapeuci, ratownicy medyczni, robotnicy budowlani, robotnicy obróbki drewna i stolarze, samodzielni księgowi, spawacze, specjaliści ds. finansowych, specjaliści ds. PR, reklamy, marketingu i sprzedaży, specjaliści ds. projektowania, wdrażania i doskonalenia produktów i usług cyfrowych, specjaliści elektroniki, automatyki i robotyki, spedytorzy i logistycy, ślusarze, tapicerzy, zaopatrzeniowcy i dostawcy.

Zawody nadwyżkowe (te, w których występuje zdecydowana nadwyżka siły roboczej nad zgłaszanymi potrzebami pracodawców) na terenie powiatu oleskiego w 2022 roku reprezentowane były przez: ekonomistów.

4. Działania dotyczące obsługi osób bezrobotnych w zakresie podstawowych świadczeń

4.1 Rejestracja

Tryb rejestracji i sposób prowadzenia rejestru bezrobotnych i poszukujących pracy, zakresy informacji niezbędnych do rejestracji oraz informacji gromadzonych o osobach zarejestrowanych, a także dokumenty niezbędne do ustalenia statusu i uprawnień rejestrowanych osób oraz treść oświadczenia o prawdziwości danych składanego przez bezrobotnego lub poszukującego pracy pod rygorem odpowiedzialności karnej określone zostały w Rozporządzeniu Ministra Rodziny, Pracy i Polityki Społecznej w sprawie rejestracji bezrobotnych i poszukujących pracy z dnia 14 kwietnia 2020 r. (Dz.U. z 2020 r. poz. 667).

W celu dokonania rejestracji osoba ubiegająca się o zarejestrowanie jako bezrobotny lub poszukujący pracy zgłasza się do tutejszego Urzędu albo wnosi wniosek o dokonanie rejestracji, na elektroniczną skrzynkę podawczą, za pośrednictwem formularza elektronicznego udostępnionego przez ministra właściwego do spraw pracy:

a) w systemie teleinformatycznym, o którym mowa w art. 4 ust. 9 ustawy z dnia 20 kwietnia 2004 r. o promocji zatrudnienia i instytucjach rynku pracy, zwanej dalej „ustawą”, wskazanym w Biuletynie Informacji Publicznej na stronie podmiotowej tego ministra, albo

b) na elektronicznej platformie usług administracji publicznej, o której mowa w ustawie z dnia 17 lutego 2005 r. o informatyzacji działalności podmiotów realizujących zadania publiczne (Dz.U. z 2020 r. poz. 346 i 568).

W roku 2022 od stycznia do końca grudnia dokonano łącznie 1788 rejestracji, w tym 1631 rejestracji osób bezrobotnych oraz 157 rejestracji osób poszukujących pracy. Drogą elektroniczną do tutejszego Urzędu wpłynęło 219 wniosków dotyczących rejestracji jako osoby bezrobotne lub poszukujące pracy, z czego 193 zostały uwierzytelnione podpisem elektronicznym.

4.2 Wydawanie decyzji

Tutejszy Urząd wydaje decyzje o uznaniu lub odmowie uznania danej osoby za bezrobotną oraz utracie statusu bezrobotnego, o przyznaniu, odmowie przyznania, wstrzymaniu lub wznowieniu wypłaty oraz utracie lub pozbawieniu prawa do zasiłku, stypendium i innych finansowanych z Funduszu Pracy świadczeń niewynikających z zawartych umów, o obowiązku zwrotu nienależnie pobranego zasiłku, stypendium, innych nienależnie pobranych świadczeń lub kosztów szkolenia i przygotowania zawodowego dorosłych finansowanych z Funduszu Pracy, o odroczeniu terminu spłaty, rozłożeniu na raty lub umorzeniu części albo całości nienależnie pobranego świadczenia udzielonego z Funduszu Pracy, należności z tytułu zwrotu refundacji lub przyznanych jednorazowo środków, o których mowa w art. 46, oraz innych świadczeń finansowanych z Funduszu Pracy, o których mowa w art. 76 ust. 7a.

W roku 2022 wydano **3921** decyzje administracyjne dotyczące w/w zdarzeń, w tym w sprawie przyznania prawa do stypendium z tytułu rozpoczęcia stażu w ilości

130, z tytułu rozpoczętego szkolenia 25 oraz 429 z tytułu przyznania prawa do zasiłku.

Status bezrobotnego przyznano **1502** osobom. Znaczną część wydanych decyzji stanowiły wyrejestrowania, przy czym najwięcej z powodu podjęcia pracy w ilości 909 oraz 240 z powodu niepotwierdzenia gotowości do pracy.

Wydanych zostało również **9** decyzji w sprawie nienależnie pobranych świadczeń, łącznie na kwotę 4.956,00 zł.

4.3 Zgłaszanie do ubezpieczeń

Osoby rejestrujące się w urzędzie pracy ze statusem bezrobotnego już od dnia rejestracji objęte są ubezpieczeniem zdrowotnym. Ubezpieczenie zdrowotne przysługuje każdej osobie zarejestrowanej, bez względu na to, czy posiada prawo do zasiłku. Ubezpieczenie przysługuje przez cały okres figurowania w rejestrze osób bezrobotnych oraz przez 30 dni od daty wyrejestrowania. Do ubezpieczenia bezrobotni mogą zgłosić również członków swojej rodziny.

Osoby bezrobotne uprawnione do pobierania zasiłków i stypendiów są również zgłaszane do ubezpieczeń społecznych emerytalnych i rentowych oraz wypadkowych w przypadku pobierania stypendiów.

W roku 2022 tutejszy Urząd zgłosił do ubezpieczeń społecznych i zdrowotnych **627** osób na drukach ZUA, **1588** osób do ubezpieczenia zdrowotnego na drukach ZZA, **57** osobom dokonał zmiany danych osobowych na drukach ZIUA. Z ubezpieczeń wyłączone zostały **2134** osoby bezrobotne i tyleż dokumentów ZWUA zostało przesłanych do ZUS. Do Zakładu Ubezpieczeń Społecznych przekazanych zostało **541** zgłoszeń ZCNA dotyczących członków rodzin osób bezrobotnych. Łącznie do ZUS wysłano **4947** zgłoszeń.

4.4 Wydawanie zaświadczeń

W 2022 roku wydano **128** zaświadczeń ZUS Rp-7 tj. zaświadczeń o zatrudnieniu i wynagrodzeniu (pobieraniu zasiłku i stypendiów) w związku z przejściem osób bezrobotnych i byłych bezrobotnych na emeryturę lub rentę.

Wydanych zostało również **938** zaświadczeń dotyczących statusu, okresu pobierania świadczeń, kwoty wypłaconych świadczeń, potwierdzających fakt ubezpieczenia i innych.

W związku z realizacją zadań wynikających z koordynacji systemów zabezpieczenia społecznego państw członkowskich Unii Europejskiej lub z którymi Unia Europejska zawarła umowy o swobodzie przepływu osób w zakresie świadczeń dla bezrobotnych wraz z wnioskami w sprawie przyznania prawa do zasiłku oraz w sprawie zachowania prawa do zasiłku nabytego za granicą przekazaliśmy do WUP w Opolu 52 zaświadczenia potwierdzające fakt rejestracji w Urzędzie.

Osobom, które ukończyły staż wydano **81** zaświadczeń w sprawie odbycia stażu zgodnie z art.53 ust.5 ustawy o promocji (...).

W celu usprawnienia współpracy z Ośrodkami Pomocy Społecznej oraz Powiatowym Centrum Pomocy Rodzinie dane bezrobotnych i poszukujących pracy udostępniamy na Samorządowej Elektronicznej Platformie Informacyjnej „SEPI”. Umożliwia ona podmiotom administracji publicznej bezpieczny i natychmiastowy dostęp do niezbędnych informacji dotyczących bezrobotnych i poszukujących pracy.

SEPI pozwala na elektroniczną, bezobsługową wymianę danych pomiędzy jednostkami Rynku Pracy i Pomocy Społecznej. Eliminuje koszty urzędów związane z wydawaniem, drukowaniem i przesyłaniem zaświadczeń pomiędzy jednostkami oraz ułatwia załatwianie spraw osobom bezrobotnym, zaoszczędza im dodatkowych kosztów związanych z przejazdem do urzędu pracy. W roku 2022 udostępniono dane **977** zarejestrowanych osób.

4.5 Prowadzenie składnicy akt

W składnicy akt Powiatowego Urzędu Pracy w Oleśnie znajduje się ponad **30.000** akt osób bezrobotnych i poszukujących pracy.

Akta w/w osób zgodnie z obowiązującymi przepisami (Jednolitym Rzeczowym Wykazem Akt) muszą być przechowywane przez okres 50 lat.

Z akt znajdujących się w składnicy korzysta się na bieżąco celem wydawania zaświadczeń oraz udzielania odpowiedzi na przesyłaną do tutejszego Urzędu korespondencję. między innymi: z Policji, sądów, komorników lub innych jednostek administracji samorządowej i rządowej.

5. Działania w zakresie wspierania inicjatyw na rynku pracy

5.1 Usługi rynku pracy

Podstawowymi usługami rynku pracy są:

- pośrednictwo pracy,
- poradnictwo zawodowe i informacja zawodowa,
- organizacja szkoleń.

5.1.1 Pośrednictwo pracy

5.1.1.1 Realizacja ofert pracy

W 2022 roku pośrednictwo pracy realizowane było dwutorowo, tzn. zadania dotyczące kontaktów z pracodawcami oraz kontaktów z osobami bezrobotnymi były rozdzielone oraz realizowane przez dwie, odrębne grupy pośredników pracy, którzy równocześnie pełnią funkcję doradcy klienta.

Do zadań doradcy klienta indywidualnego należała między innymi stała opieka nad bezrobotnym lub poszukującym pracy. Jest to w szczególności: przygotowanie i nadzór nad realizacją indywidualnego planu działania, indywidualne świadczenie podstawowych usług rynku pracy oraz ułatwianie dostępu do innych form wsparcia określonych w przepisach. W ramach działań zmierzających do aktywizacji osób bezrobotnych doradcy wydali 728 skierowań do pracy.

Pośrednictwo pracy swoim działaniem objęło siedem gmin powiatu oleskiego oraz zainteresowanych pracodawców spoza terenu. Na życzenie pracodawców pośrednicy pracy współpracowali z urzędami pracy z całej Polski przesyłając im nasze lokalne oferty.

W wyniku kontaktu z pracodawcami w ramach usług pośrednictwa pozyskano 310 ofert pracy niesubsydiowanych, na łączną liczbę 836 miejsc pracy.

Pośrednicy pracy zajmowali się pozyskaniem informacji o wolnych miejscach pracy wykorzystując kontakty bezpośrednie z pracodawcami, które zostały zamienione na skutek wytycznych w kontakty telefoniczne, pocztę elektroniczną oraz przesyłki pocztowe.

5.1.1.2 Giełdy pracy

W 2022 roku działające w ramach Powiatowego Urzędu Pracy w Oleśnie Centrum Aktywizacji Zawodowej nie zorganizowało giełd pracy. Pracodawcy składający oferty pracy nie wykazywali zainteresowania skorzystaniem z w/w usługi Urzędu Pracy ze względu na ograniczenia wynikające z występowania wirusa Sars-Cov-2.

5.1.1.3 Targi pracy

W 2022 roku Powiatowy Urząd Pracy w Oleśnie ze względu na ograniczenia wynikające z występowania wirusa Sars-Cov-2 zrezygnował z ich organizacji.

5.1.2 Poradnictwo zawodowe

Poradnictwem zawodowym objęto 480 osób bezrobotnych.

Z poradnictwa indywidualnego skorzystało ogółem 97 osób, w tym 59 kobiet. W ramach grupowych porad zawodowych zorganizowano 4 spotkania, w których uczestniczyły 34 osoby bezrobotne, w tym 28 kobiet.

Z informacji zawodowej skorzystało ogółem 349 osób, w tym 227 kobiet.

Z informacji indywidualnej skorzystało 242 osoby, w tym 149 kobiet.

W ramach informacji zawodowej grupowej zorganizowano 8 spotkań dla 107 osób, w tym 78 kobiet.

Doradca zawodowy służył także pomocą szkołom ponadpodstawowym na terenie powiatu oleskiego. Zorganizowano 3 spotkania, w których uczestniczyło 56 uczniów. Tematyka spotkań dotyczyła aktualnej sytuacji na rynku pracy, zawodów przyszłości, aktualnych zawodów nadwyżkowych i deficytowych, usług i instrumentów rynku pracy, przedsiębiorczości.

Dodatkowo doradca zawodowy przeprowadził warsztaty doradcze dla 25 uczestników Warsztatów Terapii Zajęciowej prowadzonych przez Zgromadzenie Braci Szkół Chrześcijańskich w Uszycach oraz dla 19 uczestników Warsztatów Terapii Zajęciowej w Oleśnie. Uczestnicy WTZ przygotowali plan działań związany z rozpoczęciem procesu poszukiwania pracy, dokonali analizy swoich słabych oraz mocnych stron, poznali metody szukania pracy. Zapoznali się z uprawnieniami i przywilejami pracowników niepełnosprawnych. Dowiedzieli się również jakimi ofertami pracy dysponuje urząd pracy oraz z jakich form wsparcia mogą korzystać osoby zarejestrowane w urzędzie pracy jako poszukujące pracy.

5.1.3 Szkolenia i studia podyplomowe

Wychodząc naprzeciw bezrobotnym i zwracając uwagę na rozwijający się lokalny rynek pracy Powiatowy Urząd Pracy w Oleśnie organizował szkolenia indywidualne.

W 2022 roku szkoleniami objęto łącznie 26 osób (25 osób bezrobotnych i 1 poszukującą pracy), w tym 10 kobiet. 26 osób ukończyło szkolenia (25 osób z 2022 roku i 1 osoba z 2021). 1 osoba skierowana na szkolenie w 2022 roku kontynuuje szkolenie w 2023 roku. 12 osób uzyskało kwalifikacje potwierdzone egzaminem zewnętrznym.

Bezrobotni i poszukujący pracy najczęściej składali wnioski dotyczące niżej wymienionych kierunków szkoleń:

- kurs kadry i płace;
- wózki jezdniowe podnośnikowe z mechanicznym napędem podnoszenia z wyłączeniem wózków z wysięgnikiem oraz wózków z osobą obsługującą podnoszoną wraz z ładunkiem;
- operator koparek jednonaczyniowych wszystkie kl. I;
- kurs prawa jazdy kat D i kwalifikacja wstępna przyśpieszona D, D+E;
- kurs florystyczny;
- kurs PDR z usuwania wgnieceń w karoserii samochodowej bez lakierowania;
- kurs prawa jazdy kat. C+E;
- szkolenie okresowe na przewóz rzeczy;
- doszkolenie żelowe oraz hybrydowe z manicurem kombinowanym;
- grafikowa komputerowa Adobe Photoshop, Adobe Illustrator;

- obsługa kas fiskalnych;
- uprawnienia ciepłownicze E;
- 80-godzinne szkolenie uzupełniające dla opiekuna w żłobku lub klubie dziecięcym;
- uprawnienia elektryczne do 1 kV
- kurs prawa jazdy kat. C+E i kwalifikacja wstępna przyspieszona C;
- kurs 5 dniowy, zawodowy od podstaw przygotowujący do zawodu wizażysty;
- folie ochronne PPF;
- Java Developer-pakiet profesjonalny
- kurs prawa jazdy kat. C wraz z kwalifikacją wstępną przyspieszona do przewozu rzeczy;
- zasady prowadzenia podatkowej księgi przychodów i rozchodów;
- kurs dla kandydatów na księgowego online;
- Anti-Age.

W 2022 roku jedna osoba otrzymała dofinansowanie do studiów podyplomowych pn. „Edukacja i rehabilitacja osób z niepełnosprawnością intelektualną, autyzmem oraz zespołem Aspergera”. Studia trwają do 23.02.2024 roku.

5.2 Instrumenty rynku pracy

Głównymi instrumentami rynku pracy realizowanymi w Powiatowym Urzędzie Pracy w Oleśnie w roku 2022 były:

- prace interwencyjne,
- roboty publiczne,
- organizacja staży,
- dodatki aktywizacyjne,
- jednorazowe dotacje na rozpoczęcie działalności gospodarczej dla osób bezrobotnych,
- refundacje kosztów wyposażenia i doposażenia stanowisk pracy dla osób bezrobotnych,
- dofinansowanie wynagrodzenia za zatrudnienie skierowanego bezrobotnego, który ukończył 50 rok życia,
- szkolenia dla pracowników i pracodawców w ramach Krajowego Funduszu Szkoleniowego.

W roku 2022 Powiatowy Urząd Pracy w Oleśnie korzystał z następujących źródeł finansowania instrumentów i usług rynku pracy:

5.2.1 Środki Funduszu Pracy przyznane algorytmem

- wartość 2 136 613,99 zł.

W ramach tych środków zrealizowano:

- prace interwencyjne – 28 osób;
- roboty publiczne – 26 osób;
- staże – 63 osób;
- szkolenia – 6 osób;
- studia podyplomowe – 1 osoba;
- jednorazowe środki na rozpoczęcie działalności gospodarczej – 10 osób;
- środki na finansowanie VAT w projekcie konkursowym – 46 osób;

- refundacja kosztów wyposażenia stanowiska pracy – 16 osób;
- dofinansowanie wynagrodzenia za zatrudnienie skierowanego bezrobotnego, który ukończył 50 rok życia - 2 osoby;
- bon na zasiedlenie – 6;
- Zwrot kosztów dojazdu do miejsca pracy /stażu – 13 osób
- badania lekarskie – 62 osoby;
- badania lekarskie w zakresie możliwości kierowania na szkolenie - 4 osoby

5.2.2 Środki Programu Operacyjnego Wiedza Edukacja Rozwój

1. „Aktywizacja osób młodych pozostających bez pracy w powiecie oleskim (VII)”¹

wartość projektu w 2022 r.: **992.499,11 zł.**

W ramach projektu zrealizowano:

- usługi pośrednictwa pracy – **85** osób;
- staże – **57** osób;
- jednorazowe środki na podjęcie działalności gospodarczej – **4** osoby;
- wyposażenie lub doposażenie stanowiska pracy – **2** osoby;
- zatrudnienie w ramach prac interwencyjnych – **20** osób;
- szkolenia – **9** osób;
- bon zasiedleniowy – **10** osób.

2. Projekt „FIRMA Z POWEREM”²

wartość projektu: **1.458.000,00 zł,**

W ramach tych środków zrealizowano:

- jednorazowe środki na podjęcie działalności gospodarczej – **46** osób;
- koszty pośrednie – 223.325,98 zł.

5.2.3 Środki Regionalnego Programu Operacyjnego Województwa Opolskiego

wartość projektu³ w 2022 roku: **726 907,00 zł.**

1. Projekt systemowy „Aktywizacja osób młodych pozostających bez pracy w powiecie oleskim (VII)” realizowany w ramach Programu Operacyjnego Wiedza Edukacja Rozwój współfinansowanego ze środków EFS, skierowanego do osób młodych w wieku 18-29 lat bez pracy, zarejestrowanych w Powiatowym Urzędzie Pracy w Oleśnie jako bezrobotne, spośród których co najmniej 60 % stanowiły osoby, które nie uczestniczyły w kształceniu i szkoleniu – tak zwana młodzież NEET. Projekt realizowany w okresie od 01.06.2021 do 31.12.2022, finansowany w 2022 roku.

2. Projekt konkursowy „FIRMA Z POWEREM” realizowany w ramach Programu Operacyjnego Wiedza Edukacja Rozwój współfinansowanego ze środków EFS, skierowanego do osób młodych w wieku 18-29 lat bez pracy, zarejestrowanych w Powiatowym Urzędzie Pracy w Oleśnie jako bezrobotne, spośród których co najmniej 60 % stanowiły osoby, które nie uczestniczyły w kształceniu i szkoleniu – tak zwana młodzież NEET. Celem projektu jest wzrost przedsiębiorczości oraz podniesienie aktywizacji zawodowej grupy 55 (20k/35m) os. w wieku 18-29 lat zarejestrowanych jako os. bezrobotne, zainteresowanych założeniem i prowadzeniem działalności gospodarczej przez co najmniej 12 m-cy. Projekt realizowany w okresie od 20.10.2021 do 30.11.2023.

3. Projekt systemowy „Aktywizacja zawodowa osób bezrobotnych, w tym zwłaszcza znajdujących się w szczególnie trudnej sytuacji na rynku pracy w powiecie oleskim (VII)” realizowany w ramach Regionalnego Programu Operacyjnego Województwa Opolskiego, współfinansowanego ze środków EFS, skierowanego do osób powyżej 30 roku życia pozostających bez pracy.

W ramach tych środków zrealizowano:

- staże – dla **20** osób bezrobotnych;
- jednorazowe środki na podjęcie działalności gospodarczej – dla **12** osób bezrobotnych;
- wyposażenie lub doposażenie stanowiska pracy – dla **1** osoby bezrobotnej;
- zatrudnienie w ramach prac interwencyjnych – **20** osób;
- szkolenia – dla **10** osób bezrobotnych.

5.2.4. Środki rezerwy Funduszu Pracy

1. Program aktywizacji zawodowej bezrobotnych zamieszkujących tereny wiejskie)

wartość projektu: **150.000,00 zł**

W ramach tych środków zrealizowano:

- jednorazowe środki na podjęcie działalności gospodarczej – **3** osoby;
- wyposażenie lub doposażenie stanowiska pracy – **3** osoby;
- bon zasiedleniowy – **2** osoby.

5.2.5 Aktywizacja osób niepełnosprawnych w ramach środków PFRON

wartość programu: **1.839,53 zł**

W ramach tych środków zrealizowano:

- szkolenie – **1** osoba.

5.3 Dodatki aktywizacyjne

W 2022 r. do Powiatowego Urzędu Pracy w Oleśnie wpłynęły 82 wnioski o przyznanie dodatku aktywizacyjnego. W wyniku rozpatrzenia wyżej wymienionych wniosków 75 bezrobotnym, posiadającym w przeddzień podjęcia pracy prawo do zasiłku, którzy z własnej inicjatywy podjęli zatrudnienie lub inną pracę zarobkową, przyznano dodatek aktywizacyjny. W 2022 r. na dodatki aktywizacyjne wydatkowano kwotę **96 817,30 zł**.

5.4 Wspieranie kształcenia ustawicznego w ramach Krajowego Funduszu Szkoleniowego (KFS)

Jednym z instrumentów wspierających działania dostosowujące kwalifikacje pracowników do aktualnych wymagań pracodawców jest wsparcie w zakresie finansowania lub współfinansowania kosztów kształcenia ustawicznego pracowników lub pracodawców w ramach Krajowego Funduszu Szkoleniowego (KFS).

Zgodnie z ustawą o promocji zatrudnienia i instytucjach rynku pracy środki KFS przeznaczone były na finansowanie kosztów:

- kursów i studiów podyplomowych,
- egzaminów umożliwiających uzyskanie dokumentów potwierdzających nabycie umiejętności, kwalifikacji lub uprawnień zawodowych,
- badań lekarskich i psychologicznych wymaganych do podjęcia kształcenia lub pracy zawodowej po ukończonym kształceniu.

Z dofinansowania skorzystali pracodawcy, którzy zatrudniają co najmniej jednego pracownika i spełnili co najmniej jeden z niżej wymienionych priorytetów wsparcia wyznaczonych przez Ministra Rodziny i Polityki Społecznej.

Minister Rodziny i Polityki Społecznej w roku 2022 określił w swoich priorytetach:

- wsparcie kształcenia ustawicznego osób zatrudnionych w firmach, które na skutek pandemii COVID-19, musiały podjąć działania w celu dostosowania się do zmienionej sytuacji rynkowej;
- wsparcie kształcenia ustawicznego osób powracających na rynek pracy po przerwie związanej ze sprawowaniem opieki nad dzieckiem;
- wsparcie kształcenia ustawicznego w zidentyfikowanych w danym powiecie lub województwie zawodach deficytowych;
- wsparcie kształcenia ustawicznego osób pracujących będących członkami rodzin wielodzietnych;
- wsparcie kształcenia ustawicznego pracowników Centrum Integracji Społecznej, Klubów Integracji Społecznej, Warsztatów Terapii Zajęciowej, Zakładów Aktywności Zawodowej, członków lub pracowników spółdzielni socjalnych oraz pracowników zatrudnionych w podmiotach posiadających status przedsiębiorstwa społecznego, wskazanych na liście/rejestrze przedsiębiorstw społecznych prowadzonym przez MRiPS;
- wsparcie kształcenia ustawicznego w związku z zastosowaniem w firmach nowych technologii i narzędzi pracy, w tym także technologii i narzędzi cyfrowych oraz podnoszenie kompetencji cyfrowych;
- wsparcie kształcenia ustawicznego osób pracujących w branży motoryzacyjnej.

Rada Rynku Pracy określiła w swoich priorytetach:

- wsparcie kształcenia ustawicznego osób po 45 roku życia;
- wsparcie kształcenia ustawicznego osób z orzeczoną stopniem niepełnosprawności;
- wsparcie kształcenia ustawicznego skierowane do pracodawców zatrudniających cudzoziemców.

W roku 2022 Powiatowy Urząd Pracy w Oleśnie zawarł umowy dotyczące KFS z 54⁴ pracodawcami na kwotę 431 977,00 zł.

W ramach powyższych środków z kształcenia ustawicznego skorzystało 150 osób, a średni koszt kształcenia ustawicznego przypadający na jednego uczestnika wyniósł 2 879,85 zł.

Szkolenia organizowane przez pracodawców w roku 2022 dotyczyły przede wszystkim następujących kierunków:

- fizjoterapii,
- opieki zdrowotnej,
- kosmologii,
- podatków i księgowości,
- fryzjerstwa,
- nowych technologii,
- innych kierunków, np.: szkolenia z zakresu prawa jazdy, studia podyplomowe, kursy gastronomiczne, kursy spawacza, kursy językowe, szkolenia specjalistyczne.

4 W tym: 27 mikroprzedsiębiorców, 15 małych przedsiębiorców, 7 średnich przedsiębiorców, 5 przedsiębiorców zatrudniających powyżej 249 osób.

Szkolenia umożliwiły podniesienie lub pozyskanie nowych kwalifikacji zawodowych pracodawcom i pracownikom oraz przyczyniły się do utrzymania miejsc pracy.

Powiatowy Urząd Pracy w Oleśnie prowadzi promocję Krajowego Funduszu Szkoleniowego, tak aby jak największa liczba pracodawców mogła skorzystać z możliwości oferowanych przez ten fundusz.

W ubiegłym roku na promocję KFS przeznaczono kwotę 7 999,99 zł.

5.5 Wspieranie potrzeb kadrowych pracodawców poprzez zatrudnienie cudzoziemców

W obecnym systemie prawnym funkcjonują cztery procedury legalizacji zatrudnienia cudzoziemca:

Zezwolenie na pracę cudzoziemca, które wydawane jest przez wojewodę na okres do 3 lat. Zezwolenie na pracę dotyczy wszystkich sekcji PKD poza tymi, które zostały określone jako sezonowe.

Zezwolenie na pracę sezonową, które zostało wprowadzone w 2018 r. i dotyczy podklas PKD uznanych za sezonowe (część rolnictwa oraz gastronomii i hotelarstwa), i które wydaje starosta na okres do 9 miesięcy. W 2022 roku w Powiatowym Urzędzie Pracy w Oleśnie wydano ogółem 30 zezwoleń na pracę sezonową.

Oświadczenie o powierzeniu wykonywania pracy cudzoziemcowi, rozwiązanie to dotyczy obywateli 6 państw: Armenii, Białorusi, Gruzji, Mołdawii, Rosji i Ukrainy. Pozwala ono uzyskać zgodę na wykonywanie pracy bez konieczności uzyskania zezwolenia na pracę na okres do 24 miesięcy. Warunkiem skorzystania z procedury uproszczonej jest otrzymanie przez pracodawcę wpisu oświadczenia o powierzeniu wykonywania pracy cudzoziemcowi do ewidencji oświadczeń w powiatowym urzędzie pracy.

W dniu 27.10.2022 r. obywatele Rosji zostali wykluczeni z możliwości korzystania z procedury uproszczonej.

W 2022 roku najliczniej legalizowano zatrudnienie obywatelom Ukrainy, Białorusi, Gruzji i Mołdawii. W Powiatowym Urzędzie Pracy w Oleśnie do ewidencji wpisano ogółem **712** oświadczeń. Cudzoziemcy zatrudniani byli głównie w branży budowlanej na stanowiskach murarza, pomocniczego robotnika budowlanego, dekarza - cieśli, w branży transportowej na stanowiskach kierowcy samochodu ciężarowego i dostawczego, a także jako robotnicy przemysłowi czy operatorzy i monterzy maszyn i urządzeń.

Powiadomienie o powierzeniu wykonywania pracy obywatelowi Ukrainy, to rozwiązanie wprowadzone na mocy przepisów ustawy z dnia 12 marca 2022 r. o pomocy obywatelom Ukrainy w związku z konfliktem zbrojnym na terytorium tego państwa, które pozwala obywatelom Ukrainy, którzy przybyli do Polski od dnia 24 lutego 2022 r. w związku z zagrożeniem działaniami wojennymi, jak i obywatelom Ukrainy, którzy przebywają legalnie w Polsce na wykonywanie pracy na terytorium RP w okresie pobytu zgodnego z obowiązującymi przepisami. Warunkiem jest złożenie powiadomienia przez podmiot powierzający wykonywanie pracy w terminie 14 dni od dnia podjęcia pracy przez obywatela Ukrainy, za pomocą systemu

teleinformatycznego praca.gov.pl do powiatowego urzędu pracy. W okresie od 15.03.2022 – 31.12.2022 r. do Powiatowego Urzędu Pracy w Oleśnie wpłynęło **249** takich powiadomień.

Dodatkowo, w 2022 r. Powiatowy Urząd Pracy w Oleśnie wydał **292** informacje starosty o braku możliwości zaspokojenia potrzeb kadrowych, na łączną liczbę **284** miejsc pracy, jako podstawę do wydania decyzji Wojewody Opolskiego dotyczących zatrudnienia cudzoziemców. W tym celu Powiatowy Urząd Pracy w Oleśnie przeprowadzał tzw. testy rynku pracy polegające na sprawdzeniu, czy na rynku naprawdę brakuje pracowników w danym zawodzie, co wymusza konieczność zatrudnienia cudzoziemców. Jeśli Urząd wykazywał, że wśród bezrobotnych dostępne są osoby o wymaganych kwalifikacjach, wówczas zatrudnienie cudzoziemca nie było możliwe.

W związku z sytuacją epidemiologiczną związaną z rozprzestrzenianiem się wirusa SARS-CoV-2 trwającą od 2020 roku, w 2022 r. nadal obowiązywały zmiany w prawie wprowadzające m.in. szczególne rozwiązania dla cudzoziemców w Polsce umożliwiające legalne pozostanie w kraju osobom, które chciały realizować dotychczasowy cel pobytu. Rozwiązania te polegały na wydłużeniu ważności dokumentów legalizujących pobyt i zatrudnienie. Pandemia COVID-19 oraz wojna w Ukrainie spowodowała znaczne zmniejszenie zapotrzebowania pracodawców na pracowników z zagranicy związane z niepewną sytuacją na rynku pracy.

5.6 Wspieranie dostosowania struktury osób poszukujących zatrudnienia do potrzeb rynku pracy

Brak kandydatów do pracy w zawodach, które są najbardziej poszukiwane na powiatowym rynku pracy oraz, mimo niskiej stopy bezrobocia, nadwyżka osób poszukujących pracy w zawodach, w których pracodawcy nie zgłaszają ofert pracy spowodowały określone, niestandardowe działania Powiatowego Urzędu Pracy w Oleśnie. Potrzeby niżej opisanych działań zgłaszane były przede wszystkim przez pracodawców, a w szczególności poprzez lokalne organizacje cechowe.

Dlatego też, kilka lat temu, w dniu 01.12.2015 r. podpisano porozumienie partnerskie pomiędzy Powiatowym Urzędem Pracy w Oleśnie oraz Publiczną Poradnią Psychologiczno - Pedagogiczną w Oleśnie, którego celem jest wzajemna współpraca w zakresie wspomagania działań z zakresu doradztwa zawodowego na terenie powiatu oleskiego. Celem tego porozumienia jest skupienie instytucji z otoczenia rynku pracy, pracodawców oraz doradców zawodowych wokół działań zmierzających do wyboru przez młodzież zawodu adekwatnego do potrzeb lokalnego rynku pracy. Od kilku lat, w ramach utworzonej „Sieci Współpracy Doradców Zawodowych Powiatu Oleskiego” trwają systematyczne kontakty pomiędzy sygnatariuszami i beneficjentami tego porozumienia, których efekty skupiają się na różnorodnych działaniach.

W 2022 roku w ramach wyżej wymienionego partnerstwa podjęto następujące działania:

5.6.1 Powiatowe Konkursy Wiedzy o Rynku Pracy

Wzorem lat ubiegłych Powiatowy Urząd Pracy w Oleśnie aktywnie uczestniczył w działaniach realizowanych w ramach podpisanego w dniu 01.12.2015r. porozumienia z Publiczną Poradnią Psychologiczno - Pedagogiczną w Oleśnie, którego celem jest wzajemna współpraca w zakresie wspomagania działań z zakresu doradztwa zawodowego na terenie powiatu oleskiego. Jednym z działań cyklicznych jest organizacja Powiatowych Konkursów Wiedzy o Rynku Pracy. Jak co roku zorganizowaliśmy kolejne Konkursy Wiedzy o Rynku Pracy dla uczniów szkół podstawowych i ponadpodstawowych.

Zgodnie z regulaminem drużyny zgłoszone do VI Powiatowego Konkursu Wiedzy o Rynku Pracy – edycji dla szkół ponadpodstawowych przygotowały wnioski o udzielenie dotacji na rozpoczęcie działalności gospodarczej oraz nakręciły krótkie filmy reklamujące przedsięwzięcie. W konkursie wzięły udział wszystkie zaproszone szkoły ponadpodstawowe wyznaczając jako swoich reprezentantów 3 – osobowe zespoły.

Do VI Powiatowego Konkursu Wiedzy o Rynku Pracy – edycji dla szkół podstawowych zgłosiło się 9 szkół podstawowych. Spośród zgłoszonych do konkursu prac (krótki film na zasadzie e-portfolio w którym uczeń przedstawił siebie i swoje zainteresowania) jury wyłoniło 6 finalistów, którzy wzięli udział w drugim etapie konkursu – rozmowie kwalifikacyjnej z członkami Komisji Konkursowej, którzy zagrali rolę komisji rekrutacyjnej pracodawcy.

15 czerwca podczas XII Forum Ekonomicznego KOOPERACJA 2022 odbyło się uroczyste wręczenie nagród w VI Powiatowym Konkursie Wiedzy o Rynku Pracy. W edycji dla szkół ponadpodstawowych pierwsze miejsce zajęła drużyna Zespołu Szkół Ponadpodstawowych w Praszcze (Tamara Antosik, Wiktoria Krajcer, Dominik Szyszka), drugie - drużyna Zespołu Szkół Zawodowych w Oleśnie (Anna Gładys, Emilia Kucharczyk, Martyna Helios), trzecie - drużyna Zespołu Szkół w Gorzowie Śląskim (Julia Szczykała, Oliwia Mateja, Amelia Molska). Miejsca 4-6 zajęły drużyny: Zespołu Szkół w Dobrodzieniu, I Liceum Ogólnokształcącego w Praszcze, Zespołu Szkół Ekonomicznych i Ogólnokształcących w Oleśnie.

W edycji dla szkół podstawowych zwyciężyła Michalina Pukowska ze Szkoły Podstawowej nr 3 w Praszcze. Drugie miejsce zajęła Ewelina Nowak z Publicznej Szkoły Podstawowej w Dobrodzieniu. Trzecie miejsce zajął Paweł Kubica ze Szkoły Podstawowej nr 3 w Oleśnie. Miejsca 4-6 w Finale Konkursu zajęli: Julia Zaręba z Publicznej Szkoły Podstawowej w Jaworznie, Krystian Rodewald z Publicznej Szkoły Podstawowej w Radłowie, Matylda Wiecha z Publicznej Szkoły Podstawowej w Zębolicach. Podczas uroczystości nagrody za udział w Konkursie otrzymali również pozostali uczestnicy, którzy nie awansowali do finału.

5.6.2 Spotkania w ramach „Sieci Współpracy Doradców Zawodowych Powiatu Oleskiego”

Kolejnym partnerskim działaniem w 2022 roku była kontynuacja spotkań w ramach „Sieci Współpracy Doradców Zawodowych Powiatu Oleskiego”. Sieć skupia szkolnych doradców zawodowych szkół podstawowych i ponadpodstawowych.

W dniu 21 grudnia 2022 r. odbyło się kolejne spotkanie „Sieci Współpracy Doradców Zawodowych Powiatu Oleskiego”. Głównym celem spotkania było omówienie możliwości dalszego rozwoju oraz określenie współpracy w ramach Sieci.

5.6.3 Projekt pilotażowy: „Nowe spojrzenie – nowe możliwości – spojrzenie w przyszłość”

W okresie od października 2021 r. do końca grudnia 2022 r. Powiatowy Urząd Pracy w Oleśnie realizował projekt pilotażowy „Nowe spojrzenie – nowe możliwości – spojrzenie w przyszłość”. Projekt uzyskał pozytywną rekomendację Ministerstwa Rodziny i Polityki Społecznej i był finansowany ze środków Funduszu Pracy.

Z uwagi na interdyscyplinarny zakres tematyki projektu oraz podejmowanych działań projektowych PUP w Oleśnie zaprosił do jego realizacji partnerów:

- Regionalny Zespół Placówek Wsparcia Edukacji w Opolu,
- Cech Rzemiosł Różnych i Małej Przedsiębiorczości w Oleśnie,
- Publiczną Poradnię Psychologiczno-Pedagogiczną w Oleśnie.

Partnerami w projekcie były także szkoły ponadpodstawowe działające na terenie powiatu oleśkiego oraz pracodawcy.

Celem projektu było zwiększenie zatrudnienia absolwentów szkół, poprzez wprowadzenie innowacyjnej, wspartej systemem informatycznym, metody skoordynowania przez powiatowy urząd pracy usług doradztwa zawodowego na terenie powiatu oleśkiego.

Projekt składał się z kilku elementów. Jednym z nich było umożliwienie pełnoletnim uczniom rejestracji w Powiatowym Urzędzie Pracy w Oleśnie jako osób poszukujących pracy. Dzięki temu uczniowie mogli przystąpić do kolejnych działań projektowych. Szkolni doradcy zawodowi zatrudnieni w projekcie przeprowadzili z młodzieżą zajęcia warsztatowe w zakresie aplikowania o pracę i prowadzenia rozmów z przyszłymi pracodawcami. Natomiast kontakty pomiędzy pracodawcami a uczniami umożliwił stworzony w ramach pilotażu portal internetowy „Spojrzenie w przyszłość”, który zaczął funkcjonować od marca 2022 roku. Dzięki portalowi uczniowie oraz pracodawcy mieli możliwość zgłoszenia wzajemnego zainteresowania – uczeń na podstawie dostępnych na platformie informacji mógł polubić daną firmę, a pracodawca zapoznać się z „kartą kariery” ucznia. Wypracowane w pilotażu nowoczesne metody i techniki kojarzenia pracodawcy i przyszłego pracownika mają pomóc młodym ludziom w efektywnym poszukiwaniu miejsca pracy po ukończeniu szkoły, pracy sezonowej lub dorywczej w lokalnych firmach.

Wartość projektu w latach 2021-2022 - 354 999,00 zł:

Rok	Kwota z umowy	Kwota otrzymana	Kwota wykorzystana	Kwota pozostała do zwrotu niewykorzystana w roku budżetowym	Kwota zwrócona do dysponenta FP
1	2	3	4	5	6
2021	45 380,00	45 380,00	44 672,07	707,93	707,93
2022	309 610,00	296 334,66	290 281,13	6 053,53	6 053,53
Ogółem	354 990,00	341 714,66	334 953,20	6 761,46	6 761,46

Projekt pilotażowy pozwolił na stworzenie i przećwiczenie w jednostkach szkolnictwa średniego (powiatu oleskiego) ujednoczonego modelu pracy doradczej. Osiągnęliśmy zakładany cel - stworzyliśmy system i podstawy metodyki nowego spojrzenia na integralne doradztwo zawodowe, więc niezależnie od wartości osiągniętych wskaźników nasz poziom wiedzy jest dodatni, a nabyte w trakcie projektu doświadczenie pozwala na dzielenie się dobrymi praktykami.

W chwili obecnej PUP w Oleśnie oczekuje na ocenę projektu pilotażowego przez MRiPS.

5.7 Realizacja „Tarczy Antykryzysowej”

Tarcza antykryzysowa to zestaw kilku ustaw, których celem było wsparcie polskiej gospodarki w obliczu epidemii koronawirusa.

W latach 2020–2022 na terenie Polski odnotowano liczne przypadki zachorowań na COVID-19. Aby spowolnić rozprzestrzenianie się tej choroby, władze RP wprowadziły liczne ograniczenia w zakresie prowadzenia działalności gospodarczej oraz wygaszające aktywność społeczną ludności. Na przestrzeni tego czasu restrykcje te były wielokrotnie modyfikowane i dostosowywane do szybko zmieniającej się sytuacji epidemiologicznej w kraju. Charakter ograniczeń, a także tempo ich wprowadzenia miało negatywne konsekwencje dla życia gospodarczego w kraju. Aby zminimalizować ekonomiczne straty, władze centralne opracowały pakiet ustaw zwanych potocznie „Tarczą Antykryzysową”. Ich celem było otoczenie szczególną opieką przedsiębiorców oraz ochrona miejsc pracy. Powiatowe urzędy pracy stały się jednym z podstawowych podmiotów udzielających wsparcie.

W 2022 r. Powiatowemu Urzędowi Pracy w Oleśnie powierzono wypłacanie dotacji na pokrycie bieżących kosztów prowadzenia działalności gospodarczej mikroprzedsiębiorcom i małym przedsiębiorcom, którzy prowadzili przeważającą działalność gospodarczą sklasyfikowaną kodami:

56.30.Z Przygotowywanie i podawanie napojów

93.29.A Działalność pokojów zagadek, domów strachu, miejsc do tańczenia i w zakresie innych form rozrywki lub rekreacji organizowanych w pomieszczeniach lub innych miejscach o zamkniętej przestrzeni

93.29.Z (wcześniej: 93.29.B) Pozostała działalność rozrywkowa i rekreacyjna, gdzie indziej nieklasyfikowana.

Przyznawanie dotacji zostało uregulowane przepisami art.15z4 ustawy z dnia 2 marca 2020 r. o szczególnych rozwiązaniach związanych z zapobieganiem, przeciwdziałaniem i zwalczaniem COVID-19, innych chorób zakaźnych oraz wywołanych nimi sytuacji kryzysowych – Dz. U. Z 2020 r., poz. 374, z późn. zm. oraz rozporządzenia Rady Ministrów z dnia 26.02.2021 r. w sprawie wsparcia uczestników obrotu gospodarczego poszkodowanych wskutek pandemii COVID-19 – Dz. U. z 2021 r., poz. 371, z późn. zm.).

Z jednorazowej dotacji w wysokości 5 000,00 zł na pokrycie bieżących kosztów prowadzenia działalności gospodarczej mogli skorzystać przedsiębiorcy, którzy odnotowali spadek przychodów o co najmniej 40% w określonych przepisami miesiącach, zróżnicowanych w zależności od terminu złożenia wniosku.

Dotacja przysługiwała wnioskodawcom, którzy złożyli wnioski w okresie od 01.01.2022 r. do dnia 15.04.2022 r.

Krótkie podsumowanie działań w tym zakresie w 2022 r.:

Liczba złożonych wniosków: 1
Liczba podpisanych umów: 1
Kwota wynikająca z wypłaconych środków: 5 000,00 zł

Dotacja była bezzwrotna pod warunkiem, że mikroprzedsiębiorca lub mały przedsiębiorca wykonywał działalność gospodarczą przez okres 3 miesięcy od dnia udzielenia dotacji. Za datę udzielenia dotacji uznawano dzień wypłaty środków przez PUP na konto przedsiębiorcy.

5.8 Współpraca z Powiatową Radą Rynku Pracy w Oleśnie

W 2022 roku Powiatowy Urząd Pracy w Oleśnie prowadził aktywny dialog z Powiatową Radą Rynku Pracy w Oleśnie.

Odbyły się cztery posiedzenia Rady : 24 marca 2022 roku, 28 czerwca 2022 roku, 29 września 2022 roku i 15 grudnia 2022 roku.

Posiedzenia zwoływała Przewodnicząca Rady. Udział członków w posiedzeniach był aktywny, każde posiedzenie stanowiło quorum, co pozwoliło podejmować prawomocne decyzje.

Powiatowa Rada Rynku Pracy w Oleśnie na swoich posiedzeniach poruszała następujące zagadnienia :

1. Zapoznawała się z sytuacją na rynku pracy w powiecie oleśkim.
2. Opiniowała sprawozdanie z wykorzystania środków Funduszu Pracy na aktywne formy w roku 2021 – w kontekście oceny racjonalności gospodarki środkami FP.
3. Opiniowała plan podziału środków Funduszu Pracy na rok 2022 na formy aktywne oraz wydatki inne oraz środki Krajowego Funduszu Szkoleniowego.
4. Opiniowała dostosowanie planu Funduszu Pracy do aktualnych potrzeb.
5. Przyjęła sprawozdanie z działalności Powiatowej Rady Rynku Pracy za 2021 rok.
6. Opiniowała sprawozdanie z działalności Powiatowego Urzędu Pracy w Oleśnie za rok 2021.
7. Zapoznała się z informacją dotyczącą zbiorczego wykazu pracodawców, z którymi zawarto umowy o środki z Funduszu Pracy w roku 2021.
8. Opiniowała plan szkoleń na rok 2022 oraz jego zmiany.
9. Zaopiniowała umorzenie należności Funduszu Pracy.
10. Zaopiniowała prowizorium podziału środków Funduszu Pracy na rok 2023.
11. Zaopiniowała plan szkoleń na rok 2023.

Dziesięć razy zasięgano opinii członków Powiatowej Rady Rynku Pracy w trybie obiegowym.

Członkowie Powiatowej Rady Rynku Pracy wydawali opinie w trybie obiegowym w następujących sprawach :

- włączenia kwoty 225.100,00 zł do limitu środków Krajowego Funduszu Szkoleniowego na rok 2022;
- udzielenia dofinansowania w ramach Krajowego Funduszu Szkoleniowego na rok 2022 jednostkom organizacyjnym powiatu;
- włączenia kwoty 197.877,00 zł z rezerwy do limitu środków Krajowego Funduszu Szkoleniowego na rok 2022;
- włączenia kwoty 17.000,00 zł do limitu środków Krajowego Funduszu Szkoleniowego na rok 2022;

- oceny Sprawozdania z działalności Powiatowego Urzędu Pracy w Oleśnie za rok 2021;
- dokonania korekt w limicie środków Funduszu Pracy na realizację zadań na rzecz promocji zatrudnienia, łagodzenia skutków bezrobocia i aktywizacji zawodowej – Algorytm na 2022 rok;
- włączenia kwoty 150.000,00 zł na finansowanie w 2022 roku programu aktywizacji zawodowej bezrobotnych zamieszkujących na wsi według podziału określonego w programie;
- włączenia kwoty 46.500,00 zł do limitu środków Funduszu Pracy – Pozostałe wydatki na 2022 rok;
- dokonania korekt w limicie środków Funduszu Pracy – Pozostałe wydatki na rok 2022.

Przedstawiciel PUP na posiedzeniach Rady Rynku Pracy przedstawiał szczegółową analizę sytuacji na lokalnym rynku pracy, informował o aktualnym stanie bezrobocia w powiecie oraz o jego strukturze. Omawiał sytuację na rynku pracy w poszczególnych gminach powiatu oleskiego oraz przedstawiał zmiany struktury bezrobocia z podziałem na wiek, wykształcenie i czas pozostawania bez pracy. Zwracał uwagę na utrzymujący się poziom bezrobocia. Omawiał na bieżąco oferty pracy, które były realizowane przez PUP w 2022 roku.

Członkowie Rady zapoznawani byli z planami podziału środków na aktywne formy przeciwdziałania bezrobociu w 2022 roku. Projekty podziału środków każdorazowo opiniowane były przez członków Rady i uzyskiwały ich akceptację. Członkowie Rady wykazywali się dużym zaangażowaniem oraz współpracą w podejmowaniu działań na rzecz lokalnej społeczności w celu podniesienia poziomu aktywności zawodowej.

6. Gospodarka zasobami Powiatowego Urzędu Pracy

6.1 Gospodarka mieniem

W związku z wykonaną w okresie 2014-2015 przebudową budynku Powiatowego Urzędu Pracy w Oleśnie wraz ze zmianą sposobu użytkowania poddasza budynku na biura – w roku 2022 nie było szczególnej potrzeby wykonywania remontów bądź modernizacji pomieszczeń. Na bieżąco wykonywano wszystkie obowiązujące przeglądy techniczne budynku, klimatyzacji oraz dźwigu do transportu pionowego osób niepełnosprawnych. Ze względu na bardzo ograniczone środki finansowe w roku 2022 wdrażaliśmy działania oszczędnościowe, między innymi, przesuwając termin wykonania kompleksowego remontu toalety dla osób niepełnosprawnych na lata późniejsze.

Podczas rocznego przeglądu budynku została wskazana potrzeba remontu kapitalnego komina dymowego. Naprawa została wykonana przed sezonem grzewczym.

W związku z powielającymi się awariami rur wody pitnej w piwnicy podjęto decyzję o kompleksowej wymianie wszystkich rur w piwnicy.

Zgodnie z poleceniem Archiwum Państwowego w Częstochowie w archiwum codziennie dokonywany jest odczyt temperatury i wilgotności.

Z Funduszu Pracy w 2022 roku zakupiono następujący sprzęt informatyczny:

- macierz DELL M5020;
- Laptop Dell Vostro 3510,
- 2 komputery Dell Optiplex 3090 MFF ,
- 2 urządzenia wielofunkcyjne Xerox WC 3345
- dokonano zakupu przedłużenia wymaganych licencji i wsparcia.

Dodatkowo pozyskano środki finansowe z MRPIPS w kwocie 15.500,00 zł z przeznaczeniem na utrzymanie platformy SEPI w systemie SAAS. Platforma ta, zastosowana kilka lat temu, służy wymianie informacji pomiędzy Powiatowym Urzędem Pracy w Oleśnie a znajdującymi się w gminach ośrodkami pomocy społecznej. Dzięki stosowaniu tego rozwiązania informatycznego można było zrezygnować z systematycznego wystawiania przez powiatowy urząd pracy zaświadczeń dla osób bezrobotnych dla potrzeb ośrodków pomocy społecznej. Jest to udogodnienie nie tylko dla pracowników Urzędu, ale przede wszystkim dla osób bezrobotnych spoza Olesna, które nie muszą już specjalnie jeździć po zaświadczenia, gdyż cała procedura odbywa się bez ich udziału.

Na bieżąco aktualizowano wszystkie systemy informatyczne oraz strony internetowe, dokonywano bieżących napraw oraz przeglądów.

6.2 Kadry i szkolenia

6.2.1 Zatrudnienie i wynagrodzenia w Powiatowym Urzędzie Pracy w Oleśnie

Na koniec 2022 roku w Powiatowym Urzędzie Pracy w Oleśnie zatrudnionych było 29 pracowników, w tym 25 osób na stanowiskach urzędniczych, 2 osoby na stanowiskach pomocniczych oraz 2 osoby na stanowiskach obsługi. Dwadzieścia jeden pracowników na stanowiskach urzędniczych tj. 84% posiadało wykształcenie

wyższe. Pozostałe osoby legitymowały się wykształceniem średnim zawodowym, policealnym (5 osób) i średnim ogólnokształcącym (1 osoba). Dziesięć osób, tj. 40,0 % posiadało ponad dwudziestoletni staż pracy w publicznych służbach zatrudnienia. W ogólnej liczbie pracowników jedna osoba zatrudniona była na zastępstwo nieobecnego pracownika (z powodu urlopu macierzyńskiego i rodzicielskiego). Na stanowiskach pomocniczych zatrudnione były dwie osoby. Przeciętna liczba zatrudnionych w Powiatowym Urzędzie Pracy w Oleśnie w roku 2022 wynosiła 26,0 osoby (dla porównania: w roku 2020 – 27,3 osoby, w roku 2021 – 26,3 osoby). Dane zgodne są ze Sprawozdaniem Z-06 o pracujących, wynagrodzeniach i czasie pracy za rok 2022 oraz ze Sprawozdaniem o instytucjonalnej obsłudze rynku pracy za rok 2022.

Tabela 5: Zatrudnienie i wynagrodzenie pracowników PUP w Oleśnie

Nazwa działu	Ilość zatrudnionych osób/etatów (stan na 31.12.2022 r.)	Przeciętne wynagrodzenie w miesiącu grudniu 2022 r.		
		Płaca zasadnicza brutto	Płaca brutto (z dodatkami: funkcyjnym, z FP oraz z usługą lat)	Wysokość dodatków (realizacja projektów)
1	2	3	4	5
Centrum Aktywizacji Zawodowej	12/11,94	3513,3 zł	4534,43 zł	508,52 zł
Dział Ewidencji i Świadczeń	4/4	3605,00 zł	4257,88 zł	472,07 zł
Dział Finansowo-Księgowy	4/4 ¹	3490,00 zł ^{1,4}	4188,00 zł ^{1,4}	539,30 ¹ zł
Dział Organizacyjno-Administracyjny ³	6/5 ²	3551,95 zł ²	4212,98 zł ²	343,58 zł
Razem	26/24,94^{1,2}	3540,06 zł^{1,2}	4298,32 zł^{1,2}	465,87 zł^{1,2}
Zatrudnienie w dniu 31.12.2022 r. łącznie z Dyrekcją i Głównym Księgowym → 29 osób / 27,95 etatu				

¹ bez Głównego Księgowego

² bez Dyrektora i bez Zastępcy Dyrektora

³ Dział OA - 8 osób łącznie z dyrekcją i pracownikami obsługi.

⁴ bez wynagrodzenia osób przebywających na urloпах macierzyńskich i wychowawczych

Realizacja projektu pilotażowego „Nowe spojrzenie – nowe możliwości – spojrzenie w przyszłość” wpłynęła na średnią wysokość wynagrodzenia 9 osób zatrudnionych w Powiatowym Urzędzie Pracy w Oleśnie. Przeciętna wysokość dodatku w przeliczeniu na ilość osób biorących udział w projekcie wyniosła 455,36 zł.

Przeciętna wysokość dodatku z tytułu realizacji projektu „FIRMA Z POWEREM” w przeliczeniu na jedną osobę (ogółem 17 osób realizowało zadania projektu) wyniosła 556,94 zł. W wyliczeniach wysokości przeciętnych dodatków ministerialnych nie uwzględniono wynagrodzenia Dyrekcji oraz Głównego Księgowego.

Biorąc pod uwagę fakt, że wyżej wymienione projekty zakończyły się 31 grudnia 2022 roku, wiarygodnym punktem odniesienia co do rzeczywistych wysokości płac w Powiatowym Urzędzie Pracy w Oleśnie jest zestawienie danych w kolumnie nr 4.

Porównując wysokość przeciętnej płacy brutto pracowników PUP tj. 4298,32 zł do przeciętnego wynagrodzenia w roku 2021* w: kraju – 6001,02 zł, woj. opolskim tj. 5492,82 zł oraz w powiecie oleskim tj. 4916,44 zł zauważamy, że wynagrodzenie pracowników PUP w Oleśnie jest niższe.

* w chwili sporządzania sprawozdania brak danych za rok 2022

6.2.2 Szkolenia pracownicze

W roku 2022 na szkolenia pracownicze przeznaczaliśmy kwotę 23 856 zł. Dla porównania: w roku 2021 była to kwota 13 393,00 zł. W roku 2022 – w związku z wciąż trwającym stanem zagrożenia epidemiologicznego najczęściej wybieraną formą szkoleń były szkolenia on-line.

W roku 2022 pracownicy uczestniczyli głównie w szkoleniach, których tematyka była powiązana ze zmieniającymi się przepisami prawnymi. Dyrekcja brała udział w szkoleniach dot. rejestru umów w jednostkach sektora finansów publicznych oraz konfliktu interesów na bazie prawa europejskiego. Z powodu trwającej wojny na Ukrainie kadra zarządzająca uczestniczyła w szkoleniach dotyczących obsługi obywateli Ukrainy w Polskich Urzędach Pracy oraz zarządzania urzędem w sytuacjach kryzysowych. Także inni pracownicy brali udział w szkoleniach związanych z obsługą i wsparciem dla obywateli Ukrainy. Trzy osoby szkoliły się z zagadnień kadrowo-płacowych dotyczących zmian w związku z wprowadzeniem w 2022 roku Polskiego Ładu. Trzy osoby brały udział w szkoleniach dotyczących doręczeń elektronicznych w postępowaniach administracyjnych. Jedna osoba ukończyła Kurs Archiwalny I stopnia. Pozostałe szkolenia dotyczyły obsługi interesantów PUP dla podniesienia jakości pracy.

Pracownicy Centrum Aktywizacji Zawodowej w Oleśnie kształcili się w tematach dot.:

- 1/ doradztwa zawodowego;
- 2/ systemu prognozowania polskiego rynku pracy;
- 3/ zatrudniania cudzoziemców;
- 4/ komunikacji w organizacji oraz relacjach z klientem;
- 5/ wydawania i reformowania decyzji administracyjnych;
- 6/ projektów niekonkurencyjnych i konkurencyjnych w nowej perspektywie UE;
- 7/ dotacji i refundacji w 2022 roku;
- 8/ aktywizacji i motywowania osób bezrobotnych;
- 9/ współpracy z pracodawcami;
- 10/ współpracy międzystanowiskowej;
- 11/ Krajowego Funduszu Szkoleniowego;
- 12/ pomocy de minimis.

Wszystkim pracownikom zapewniono dostęp on-line do przepisów prawnych, wyjaśnień oraz do bazy orzecznictwa SN, wzorów pism i formularzy.

6.3. Organizacja pracy Powiatowego Urzędu Pracy w 2022 r.

W związku z potrzebą oszczędzania energii elektrycznej zostały wydane dnia 2 listopada 2022r. następujące zalecenia:

- Dotyczy działu OA – zmienić godziny pracy personelu sprząającego, przesunąć o godzinę wcześniej.
- Sukcesywna wymiana oświetlenia na LED.
- Wygaszanie monitorów informacyjnych dla petentów na wszystkich kondygnacjach budynku.
- Zakaz używania grzejników elektrycznych oprócz sytuacji, gdy w pomieszczeniu biurowym temperatura spada poniżej 18°C
- Zrezygnowanie z iluminacji świątecznych.
- Wyłączenie podświetlanej tablicy informacyjnej przy wejściu głównym.
- Ograniczenie w miarę możliwości czynnych lamp na korytarzach budynku.

7. Gospodarka finansami

7.1 Ogólny zarys gospodarki finansowej

Powiatowy Urząd Pracy w Oleśnie w ramach umocowań ustawowych gospodaruje środkami finansowymi pochodzącymi z różnych źródeł i przeznaczonych na różne – określone w przepisach prawa cele.

W zakresie realizacji swoich podstawowych zadań Urząd gospodaruje środkami Funduszu Pracy, który jest państwowym funduszem celowym stanowiącym wydzieloną część Skarbu Państwa. Środki Funduszu Pracy nie zasilają budżetu powiatu, przekazywane są na odrębny rachunek bankowy, a limity wydatków ustalane są przez ministra właściwego do spraw pracy. Na poziomie powiatu dysponentem Funduszu Pracy jest starosta, a ostatecznie odpowiedzialny za prawidłowość wydatkowania tych środków jest działający z jego upoważnienia dyrektor powiatowego urzędu pracy. Racjonalność gospodarowania tymi środkami oceniana jest przez Powiatową Radę Rynku Pracy, która powoływana jest na okres 4 lat przez starostę przede wszystkim spośród kandydatów zgłaszanych przez organizacje pracodawców, organizacje związkowe, przedstawicieli społeczno-zawodowych organizacji rolników oraz organizacji pozarządowych zajmujących się statutowo problematyką rynku pracy.

Środki Funduszu Pracy przeznaczone są na tak zwane:

1. świadczenia obligatoryjne (wypłata zasiłków dla bezrobotnych, dodatków aktywizacyjnych, itp.)
2. formy aktywne w skład których wchodzi finansowanie usług i instrumentów rynku pracy wspierających finansowo aktywizację osób bezrobotnych i poszukujących pracy (prace interwencyjne, roboty publiczne, szkolenia, dotacje na rozpoczęcie działalności gospodarczej, itp.). W tym zakresie Fundusz Pracy jest wspierany przez środki Europejskiego Funduszu Społecznego, poprzez przyznawane przez ministra limity na realizację projektów systemowych w ramach Programu Operacyjnego Wiedza Edukacja Rozwój oraz Regionalnego Programu Operacyjnego Województwa Opolskiego.
3. Krajowy Fundusz Szkoleniowy (KFS) stanowi wydzieloną część Funduszu Pracy, przeznaczoną na dofinansowanie kształcenia ustawicznego pracowników i pracodawców, podejmowanego z inicjatywy lub za zgodą pracodawcy. Celem utworzenia KFS jest zapobieganie utracie zatrudnienia przez osoby pracujące z powodu kompetencji nieadekwatnych do wymagań dynamicznie zmieniającej się gospodarki.
4. wydatki pozostałe, które mają różne przeznaczenie.

Z jednej strony wspierają one aktywną politykę rynku pracy poprzez finansowanie kosztów organizacji np.: giełd, targów pracy, konferencji promujących usługi i instrumenty rynku pracy, działania partnerstwa lokalnego w zakresie rynku pracy, itp.

Z drugiej strony środki te w sposób pośredni „odciążają” budżet powiatu poprzez możliwość finansowania obsługi bankowej Funduszu Pracy, kosztów korespondencji z pracodawcami oraz bezrobotnymi, kosztów rozwoju narzędzi teleinformatycznych w powiatowym urzędzie pracy, kosztów dodatków dla doradców zawodowych, itp.

5. W roku 2022 w grupie wydatków Funduszu Pracy znalazły się również środki przyznane przez ministra właściwego do spraw pracy na wykonywanie zadań związanych z realizacją „Tarczy Antykryzysowej”.

Podstawowym źródłem finansowania Powiatowego Urzędu Pracy w Oleśnie jako jednostki organizacyjnej powiatu wchodzącej w skład powiatowej administracji zespolonej są środki przekazywane przez Budżet Powiatu Oleskiego. Środki te przeznaczone są na funkcjonowanie obiektu w którym znajduje się siedziba Urzędu, płace pracowników oraz inne wydatki bieżące. Źródła pochodzenia tych środków takie jak np.: subwencja ogólna, dochody powiatu (w tym dochody wypracowane przez Powiatowy Urząd Pracy w Oleśnie), dotacje od ministra właściwego do spraw pracy oraz inne, widoczne są w strukturze budżetu powiatu. Poprzez budżet powiatu odbywa się również finansowanie składek zdrowotnych dla bezrobotnych bez prawa do zasiłku. Są to środki przyznawane powiatowi przez właściwego wojewodę w formie dotacji celowej. Następnie są one przekazywane powiatowemu urzędowi pracy w celu realizacji tj. naliczenia i opłacenia składek za w/w bezrobotnych.

7.2 Podstawowe dane dotyczące finansów w 2022 roku

Wydatki ogółem:	11.914.752,61
Wydatki Funduszu Pracy	7.578.434,56
- świadczenia obligatoryjne	2.615.166,42
- formy aktywne	3.967.126,75
- wydatki na KFS	439.976,99
- wydatki pozostałe (fakultatywne)	260.883,27
- wydatki na Tarcze Antykryzysową	5.000,00
- projekt pilotażowy	290.281,13
Wydatki z Budżetu Powiatu Oleskiego	4.336.318,05
- finansowanie składek zdrowotnych	968.579,17
- funkcjonowanie Powiatowego Urzędu Pracy	2.026.670,21
- Firma Z POWEREM	1.341.068,67
Źródła pochodzenia środków:	
1. Środki przekazane przez ministra na Fundusz Pracy	7.184.223,87
w tym środki Unii Europejskiej	1.719.406,11
2. Środki przekazane przez Powiat	4.508.674,70
w tym:	
- środki przekazane przez wojewodę na składki zdrowotne dla bezrobotnych bez prawa do zasiłku	978.379,60
- dotacje celowe ministra właściwego do spraw pracy	
w tym 0,5% kosztów obsługi związanych z realizacją zadań Tarczy Antykryzysowe	
- środki z dochodów wypracowanych przez Powiatowy Urząd Pracy	111.132,21
- środki na realizację projektu pn. "Firma z Powerem"	1.503.624,89
- pozostałe środki budżetu powiatu	1.915.538,00

7.3 Gospodarka środkami Funduszu Pracy

Dział Finansowo – Księgowy w roku 2022 na bieżąco realizował wszystkie zadania nakreślone w planie finansowym Funduszu Pracy na 2022 rok.

Stan środków na rachunku Funduszu Pracy na początku okresu sprawozdawczego -	673.188,81
Wpływy Funduszu Pracy w 2020 roku przedstawiały się następująco:	
Środki otrzymane z Ministerstwa Rodziny, Pracy i Polityki Społecznej	7.184.223,87
Spląty pożyczek wraz z odsetkami	1.500,00
Odsetki bankowe od środków na rachunkach bankowych	9.997,48
Pozostałe wpływy (zwroty)	-21.368,48
Razem	7.174.352,87
Wydatki z Funduszu Pracy wyniosły:	7.578.434,56
z tego wydatki na przeciwdziałania Covid -19	5.000,00
Stan środków na rachunku Funduszu Pracy na koniec okresu sprawozdawczego	269.107,12

Bieżąco analizowano wydatki objęte limitami na aktywne formy przeciwdziałania bezrobociu, które aktualizowano i zatwierdzano przez Powiatową Radę Rynku Pracy na jej posiedzeniach.

Tabela 6: Limit określony pismami Ministerstwa Rodziny, Pracy i Polityki Społecznej

Nr pisma	przeznaczenia środków	kwota
DF-I.4020.14.2.2021.MK z 14.12.2021	na Krajowy Fundusz Szkoleniowy	225.100,00
DF-I.4020.24.16.2021.AŁ z 22.12.2021 DF-I.6020.8.1.2022.AŁ z 04.04.2022	w/g algorytmu na: - aktywne formy - zadania fakultatywne	3.856.020,10 214.392,11
DF-V.0211.20.2021 HN z 30.12.2021	zadania art.15zde ⁴ COVID-19	150.000,00
DF-I.6020.24.2.2022.MK z 31.05.2022	na Krajowy Fundusz Szkoleniowy - rezerwa	197.877,00
DF-I.6020.34.5.2022 AŁ z 12.07.2022	środki na system teleinformatyczny	15.500,00
DF-I.6020.33.8.2022.AŁ z 25.08.2022	środki z rezerwy MRIPS na finansowanie innych zadań fakultatywnych	31.000,00
DF-I.6020.36.6.2022.JC/AŁ z 31.08.2022	środki z rezerwy MRIPS na finansowanie programu : -aktywizacji zawodowej bezrobotnych zamieszkałych na wsi	150.000,00
DF-I.6020.24.3.2022.MK z 27.10.2022	na Krajowy Fundusz Szkoleniowy	17.000,00
Umowa 05/2021/P z 11.08.2021	na realizację projektu pilotażowego/dot 2022	309.610,00
	OGÓLEM	5.166.499,21

Tabela 7: Plan finansowy i jego realizacja w zakresie aktywnych form przeciwdziałania bezrobociu

Lp	Zadania	Kwota planu	Zaangażowanie	Kwota wykonania
1	Prace interwencyjne	166.530,00	166.524,57	166.524,57
2	Roboty publiczne	320.569,97	320.313,90	320.313,90
3	Staże	612.500,00	612.496,90	612.496,90
4	Szkolenia	46.440,00	46.438,60	46.438,60
6	Dofinansowanie do wynagrodzenia dla osób powyżej 50 roku życia	40.370,00	39.526,28	39.526,28
7	Jednorazowe środki na rozpoczęcie działalności/doposażenia stanowiska pracy	664.126,02	664.126,02	664.126,02
8	Studia podyplomowe	5.535,00	5.467,08	5.467,08
9	Bon zasiedleniowy	42.000,00	42.000,00	42.000,00
10	Badania lekarskie	4.090,00	4.040,00	4.040,00
11	Zwrot kosztów dajazdu-staż /praca	10.308,00	10.021,76	10.021,76
12	Program aktywizacji bezrobotnych zamieszkałych na wsi	150.000,00	150.000,00	150.000,00
13	Wkład własny na finansowanie vat w projekcie "Firma z Powerem"	224.145,00	224.058,79	224.058,79
14	Program POWER	992.499,11	987.835,10	987.835,10
15	Program RPO	726.907,00	694.277,75	694.277,75
Razem		4.006.020,10	3.967.126,75	3.967.126,75

Limit pozostałych wydatków określono pismem Ministerstwa Rodziny, Pracy i Polityki Społecznej

DF-I.4020.24.16.2021.AŁ z 22.12.2021	w/g algorytmu na:	
DF-I.6020.8.1.2022.AŁ z 04.04.2022	- zadania fakultatywne	214.392,11

i zmieniono decyzją

DF-I.6020.34.5.2022 AŁ z 12.07.2022	środki na system teleinformatyczny	15.500,00
DF-I.6020.33.8.2022.AŁ z 25.08.2022	środki z rezerwy MRIPS na finansowanie innych zadań fakultatywnych	31.000,00

Ogółem limit na wydatki fakultatywne	260.892,11
Środki na wydatki fakultatywne przeznaczono w szczególności na:	
Koszty wezwań, zawiadomień, przekazywania świadczeń w tym:	61.059,92
- na opłaty pocztowe	55.849,60
- na prowizje bankowe	2.175,00
- na druki	1.121,32
- na koszt komunikacji	1.914,00
Koszty systemu informatycznego	97.200,46
Koszty szkolenia kadr służb zatrudnienia	24.120,00
Refundacja dodatków do wynagrodzeń	54.841,67
Koszty prowadzenia rachunku	1.863,00
Koszty sądowe i egzekucyjne	1.953,75
Koszty informacji zawodowej i poradnictwo	1.323,00
Koszty informacji o usługach i partnerach rynku pracy	5.341,40
Konkursy	4.451,44
Koszty związane z organizowaniem partnerstwa lokalnego	8.728,63
Razem wydatki fakultatywne	260.883,27

7.4 Gospodarka budżetem

7.4.1 Dochody - plan i realizacja

Dział Finansowo – Księgowy opracował plan finansowy dochodów własnych i wydatków budżetowych na rok 2022.

Rada Powiatu w Oleśnie na posiedzeniu w dniu 30 grudnia 2021r. uchwałą nr XXXIII/206/2021 przyjęła budżet Powiatu Oleskiego – planowana kwota dochodu na 2022 r. - **63.000,00**

z tego	§ 0750	24 000
	§ 0970	23 000
	§ 0620	2 000
	§ 0690	14 000

W trakcie roku uchwałami Zarządu Powiatu zmieniano plan dochodów

uchwałą nr 143/407/2022 z 08.09.2022r.

paragraf	ZMNIEJSZENIE	ZWIĘKSZENIE
0970		5.004,00
ogółem		5.004,00

uchwałą nr 149/420/2022 z 27.10.2022r.

paragraf	ZMNIJSZENIE	ZWIĘKSZENIE
062	710,00	
069		5.000,00
0750		1.610,00
0970		34.100,00
ogółem	710,00	40.710,00

uchwałą nr 153/431/2022 z 30.11.2022r.

paragraf	ZMNIJSZENIE	ZWIĘKSZENIE
0970		15.000,00
ogółem		15.000,00

Ostatecznie plan i realizację dochodów przedstawiała tabela nr 3.

Tabela 8: Plan i realizacja dochodów w roku 2022

REALIZACJA DOCHODÓW w 2022 roku			
paragraf/ opis		PLAN	WYKONANIE
0620	wpływy z opłat za zezwolenie na prac cudzoziemca	1.290,00	990,00
0690	wpływy - oświadczenia o powierzeniu pracy cudzoziemcowi	19.000,00	18.210,00
0750	dochody z najmu i dzierżawy	25.610,00	25.609,92
0970	dochody inne	77.104,00	66.322,29
Ogółem		123.004,00	111.132,21

7.4.2 Wydatki - plan i realizacja

Rada Powiatu w Oleśnie na posiedzeniu w dniu 30 grudnia 2021r uchwalała nr XXXIII/207/2021 przyjęła budżet Powiatu Oleskiego :

planowana kwota wydatków na 2022 -

- w rozdziale 85156	840.000,00
- w rozdziale 85333	1.759.024,00
-w tym: na płace i pochodne	1.583.560,00
- w rozdziale 85395	1.458.000,00

W trakcie roku uchwałami Zarządu Powiatu zmieniano plan wydatków:

uchwałą nr 124/351/2022 z 31.03.2022r.

rozdział	paragraf	ZMNIEJSZENIE	ZWIĘKSZENIE
85333	4010		211.485,00
	ogółem		211.485,00

uchwałą nr 132/374/2022 z 26.05.2022r.

rozdział	paragraf	ZMNIEJSZENIE	ZWIĘKSZENIE
85395	3037		68.794,00
85395	3039		12.831,00
	ogółem		81.625,00

uchwałą nr 136/383/2022 z 28.06.2022r.

rozdział	paragraf	ZMNIEJSZENIE	ZWIĘKSZENIE
85333	4300		8.029,00
	ogółem		8.029,00

uchwałą nr 141/406/2022 z 31.08.2022r.

rozdział	paragraf	ZMNIEJSZENIE	ZWIĘKSZENIE
85333	4010	10.000,00	
85333	4270		10.000,00
	ogółem	10.000,00	10.000,00

uchwałą nr 143/407/2022 z 08.09.2022r.

rozdział	paragraf	ZMNIEJSZENIE	ZWIĘKSZENIE
85333	4440		5.004,00
	ogółem		5.004,00

uchwałą nr 149/420/2022 z 27.10.2022r.

rozdział	paragraf	ZMNIEJSZENIE	ZWIĘKSZENIE
85156	4130		114.319,00
85333	4210		20.000,00
85333	4300		20.000,00
	ogółem		154.319,00

uchwałą nr 153/431/2022 z 30.11.2022r.

rozdział	paragraf	ZMNIEJSZENIE	ZWIĘKSZENIE
85156	4130		15.667,00
85333	4210		15.000,00
	ogółem		30.667,00

uchwałą nr 154/437/2022 z 14.12.2022r.

rozdział	paragraf	ZMNIEJSZENIE	ZWIĘKSZENIE
85333	4210		482,00
85333	4440	482,00	
	ogółem	482,00	482,00

uchwałą nr 156/442/2022 z 29.12.2022r.

rozdział	paragraf	ZMNIEJSZENIE	ZWIĘKSZENIE
85156	4130		7.523,00
	ogółem		7.523,00

uchwałą nr 156/440/2022 z 29.12.2022r.

rozdział	paragraf	ZMNIEJSZENIE	ZWIĘKSZENIE
85156	4130		871,00
	ogółem		871,00

Po uwzględnieniu wszystkich zmian:

ogólny limit na wydatki wynosił w rozdziale 85333	2.038.542,00
w tym na wydatki osobowe	1.785.045,00
ogólny limit na wydatki wynosił w rozdziale 85395	1.539.625,00
w tym na wydatki osobowe	195.778,00

Bieżąco analizowano wykonanie planu finansowego wydatków budżetowych. Występowano bieżąco o korekty planu wydatków rzeczowych do Dyrektora PUP w Oleśnie, który Uchwałą nr 115/329/2022 Zarządu Powiatu w Oleśnie z dnia 14.01.2022r. roku otrzymał upoważnienie do dokonywania przeniesień w planie wydatków rzeczowych – bez możliwości zmniejszeń i zwiększeń w § 4440 i wydatków inwestycyjnych w § 6050 i § 6060 a w grupie “wynagrodzenia i pochodne” w ramach grup - bez możliwości zmniejszeń i zwiększeń.

Tabela 9: Realizacja wydatków w roku 2022

REALIZACJA WYDATKÓW W 2022 roku							
Dział	Rozdz.	Paragr.	Treść	Plan	Wykonanie	%	Zobowiązania
1	2	3	4	5	6	7	8
851	85156	4130	Składki na ubezpiecz. zdrowotne	978 380,00	968.579,17	99%	
rozdział 85156				978 380,00	968.579,17	99%	
853	85333	3020	Wydatki osobowe	2.920,00	2.468,66	85%	
853	85333	4010	Wyn.osobowe pracowników	1.364.772,00	1.364.772,35	100%	
853	85333	4040	Dodatkowe wynagrodzenie roczne	102.360,00	102.359,86	100%	127.797,98
853	85333	4110	Skł. na ubezpiecz. społeczne	258.478,00	258.477,79	100%	21.968,50
853	85333	4120	Skł. na Fundusz Pracy	30.224,00	30.224,00	100%	2.619,38
853	85333	4170	Wynagr. Umowy zlecenia	29.211,00	29.211,00	100%	
853	85333	4210	Zakup materiałów.	55.721,00	46.737,98	84%	
853	85333	4260	Zakup energii	24.049,00	23.922,50	99%	
853	85333	4270	Zakup usług remontowych	27.531,00	26.873,50	98%	
853	85333	4280	Usługi medyczne	4.500,00	3.582,50	80%	
853	85333	4300	Usługi pozostałe	59.458,00	59.169,62	99%	
853	85333	4360	Usługi tel. komórkowej	5.645,00	5.340,05	95%	
853	85333	4410	Delegacje krajowe	1.280,00	1.137,90	89%	
853	85333	4430	Różne opłaty i składki	4.799,00	4.799,00	100%	
853	85333	4440	Odpisy na ZFŚS	51.469,00	51.469,00	100%	
853	85333	4480	Opłaty	8.095,00	8.095,00	100%	
853	85333	4520	Opłaty na samorząd	8.030,00	8.029,50	100%	
853	85333		RAZEM	2.038.542,00	2.026.670,21		152.385,86
853	85395	3037	dotacje	1.092.796,00	942.028,99	86%	
853	85395	3039	dotacje	203.829,00	175.708,30	86%	
853	85395	4017	Wynagrodzenie osob.pr.	137.332,00	124.398,51	91%	
853	85395	4019	Wynagrodzenie osob.pr.	25.615,00	23.202,95	91%	
853	85395	4117	Skł.na ubezpiecz.spół.	24.219,00	21.384,09	88%	
853	85395	4119	Skł.na ubezpiecz.spół.	4.517,00	3.988,58	88%	
853	85395	4127	Skł.na FP	3.451,00	2.644,29	77%	
853	85395	4129	Skł.na FP	644,00	493,22	77%	
853	85395	4217	Zakup mater.i wyposaż.	31.785,00	31.784,20	100%	
853	85395	4219	Zakup mater. i wyposaż	5.929,00	5.928,43	100%	
853	85395	4307	Zakup usług pozost.	8.013,00	8.012,59	100%	
853	85395	4309	Zakup usług.pozost.	1.495,00	1.494,52	100%	
853	85395		RAZEM	1.539.625,00	1.341.068,67		

W 2022 roku, realizacja planu dochodów, na które składają się czynsze i udziały w kosztach najemców - tj. Starostwa Powiatowego oraz Prokuratury Rejonowej w Oleśnie, wpływy z tytułu zatrudnienia cudzoziemców, których wielkości w żaden sposób nie da się zaplanować, a także koszty pośrednie realizowanego projektu unijnego "FIRMA Z POWEREM" przebiegła na wyższym poziomie niż w latach ubiegłych.

W 2022 limit środków na realizację wydatków został powiększony o środki pochodzące z wypracowanych kosztów pośrednich realizowanego projektu unijnego .

Niewydatkowane środki, w ostatnim dniu roku 2022 zwrócono na rachunek Starostwa Powiatowego.

Zakończenie

Dziękuję Państwu za uważną lekturę niniejszego sprawozdania.

Mam nadzieję, że udzieliło ono wielu odpowiedzi na pytania dotyczące działalności Powiatowego Urzędu Pracy w Oleśnie. Pozostające, być może, po przeczytaniu tego opracowania wątpliwości postaram się wyjaśnić na posiedzeniu Powiatowej Rady Rynku Pracy w Oleśnie, podczas posiedzenia Zarządu Powiatu, poszczególnych Komisji Rady Powiatu lub na Sesji Rady Powiatu w Oleśnie.

Niezależnie od dokonanej przez Państwa oceny naszych działań pragnę zaznaczyć, że prowadzone w minionym roku działania były efektem współpracy całego zespołu pracowników kierowanego przeze mnie Urzędu. Dlatego chciałbym im wszystkim serdecznie podziękować za rok ciężkiej pracy oraz za wiele pomysłów w rozwiązywaniu trudnych problemów, jakimi są problemy osób, które pozostały bez zatrudnienia.

Chciałbym również podziękować wszystkim radnym Rady Powiatu w Oleśnie, członkom Zarządu Powiatu w Oleśnie, Panu Staroście oraz Wicestarście, członkom Powiatowej Rady Rynku Pracy w Oleśnie za życzliwą pomoc w realizacji zadań nałożonych na Powiatowy Urząd Pracy w Oleśnie, wsparcie w postaci nie tylko konkretnych uchwał i opinii, ale również podpowiedzi, pomysłów i cierpliwości oraz zaufania do nas w momentach trudnych.

Wykaz tabel

Tabela 1: Podstawowe dane.....	5
Tabela 2: Liczba bezrobotnych zarejestrowanych w powiecie oleskim z podziałem na gminy.....	7
Tabela 3: Struktura bezrobocia na koniec 2022 roku.....	12
Tabela 4: Zawody, na które pracodawcy najczęściej zgłaszali zapotrzebowanie w 2022 r.....	14
Tabela 5: Zatrudnienie i wynagrodzenie pracowników PUP w Oleśnie.....	35
Tabela 6: Limit określony pismami Ministerstwa Rodziny, Pracy i Polityki Społecznej.....	41
Tabela 7: Plan finansowy i jego realizacja w zakresie aktywnych form przeciwdziałania bezrobociu.....	42
Tabela 8: Plan i realizacja dochodów w roku 2022.....	44
Tabela 9: Realizacja wydatków w roku 2022.....	47

Zestawienie wykresów

Wykres 1: Liczba bezrobotnych zarejestrowanych w latach 2013-2022 (stan na 31 grudnia).....	8
Wykres 2: Skala bezrobocia rejestrowanego na terenie powiatu oleskiego w latach 2020 - 2022.....	8
Wykres 3: Napływ i odpływ bezrobotnych w 2022 roku.....	9
Wykres 4: Liczba złożonych informacji starosty, wydanych zezwoleń na pracę sezonową oraz wpisanych do ewidencji oświadczeń o powierzeniu pracy cudzoziemcowi.....	15