

- z ogólnościowymi i europejskimi wymogami w tym zakresie, wyrażonymi m.in. w standardach ISO 14000, EMAS, programach czystej produkcji,
- ✓ odpowiedzialność cywilna, karna i administracyjna.

Wojewódzki Fundusz Ochrony Środowiska i Gospodarki Wodnej uwzględniając cele, priorytety i zadania, które wynikają z wojewódzkiego, powiatowych i gminnych programów ochrony środowiska, do końca listopada każdego roku uchwała zgodnie z art.400h ust. 4 pkt. 2 ustawy z 27 kwietnia 2001 Prawo ochrony środowiska (Dz.U. 2008 nr 25 poz. 150) plan działalności wojewódzkiego funduszu na rok następny.

8.1.3. Instrumenty społeczno-edukacyjne i informacyjne

Dokumentem, który identyfikuje i hierarchizuje główne cele edukacji środowiskowej, wskazując jednocześnie możliwości ich realizacji jest Narodowa Strategia Edukacji Ekologicznej. Edukacja środowiskowa, jest bardzo ważna ponieważ kształtuje całościowy obraz relacji pomiędzy człowiekiem, społeczeństwem i przyrodą, oraz ukazuje zależność człowieka od przyrody a także uczy odpowiedzialności za wszelkie zmiany, które są dokonywane w środowisku naturalnym.

Edukacja ekologiczna jest zatem ważnym składnikiem edukacji obywatelskiej zmierzającej do rozwijania społeczeństwa rozumnego i akceptującego zasady zrównoważonego rozwoju, umiającego oceniać stan bezpieczeństwa ekologicznego oraz uczestniczącego w procesach decyzyjnych. Przedsięwzięcia edukacyjne społeczności lokalnej znalazły już odzwierciedlenie w szeregu dokumentach lokalnych, począwszy od strategii Powiatu i strategii Gmin.

Wśród dostępnych instrumentów społeczno-edukacyjnych i informacyjnych należy wyróżnić:

- ✓ wspieranie programów i różnych form edukacji ekologicznej (warsztaty, wycieczki, szkolenia, spotkania itp.),
- ✓ powszechne udostępnienie informacji o środowisku,
- ✓ włączanie obywateli i organizacji pozarządowych w procedury decyzyjne,
- ✓ szeroko pojęta współpraca – zarówno pomiędzy samorządem województwa i administracją rządową, samorządem powiatowym i gminnym, między społeczeństwem i władzami (wojewódzkimi, powiatowymi i gminnymi), jak również pomiędzy władzami i podmiotami gospodarczymi.

Najważniejszym aktem prawnym, który reguluje dostęp do informacji, rozpowszechnianie informacji oraz udział społeczeństwa w postępowaniu w sprawie ochrony środowiska jest:

- ✓ Ustawa z dnia 3 października 2008 r. o udostępnianiu informacji o środowisku i jego ochronie, udziale społeczeństwa w ochronie środowiska oraz o ocenach oddziaływania na środowisko (Dz.U. 2008 nr 199 poz. 1227).

8.1.4. Instrumenty organizacyjno-planistyczne

Na poziomie powiatowym i gminnym instrumentami organizacyjno-planistycznymi są m.in.:

- ✓ studia uwarunkowań i kierunków zagospodarowania przestrzennego oraz plany miejscowe sporządzane przez władze gmin i uzgadniane przez starostę,
- ✓ oceny oddziaływania na środowisko projektów miejscowych planów zagospodarowania przestrzennego stanowiące istotny materiał umożliwiający uzgodnienie planu miejscowego,
- ✓ oceny oddziaływania na środowisko przedsięwzięć inwestycyjnych, które realizowane są w ramach procedury mającej na celu wydanie decyzji o warunkach zabudowy, uzyskanie pozwolenia na budowę, koncesji na poszukiwanie i wydobywanie kopalin, pozwolenia wodno – prawnego, o warunkach prowadzenia robót regulacyjnych wód i melioracyjnych, zatwierdzającej projekt scalania i podziału gruntów, o zmianie lasu na użytek rolny,
- ✓ programy gospodarki odpadami przedsiębiorstw.

Na poziomie wojewódzkim instrumentami organizacyjno-planistycznymi są przede wszystkim:

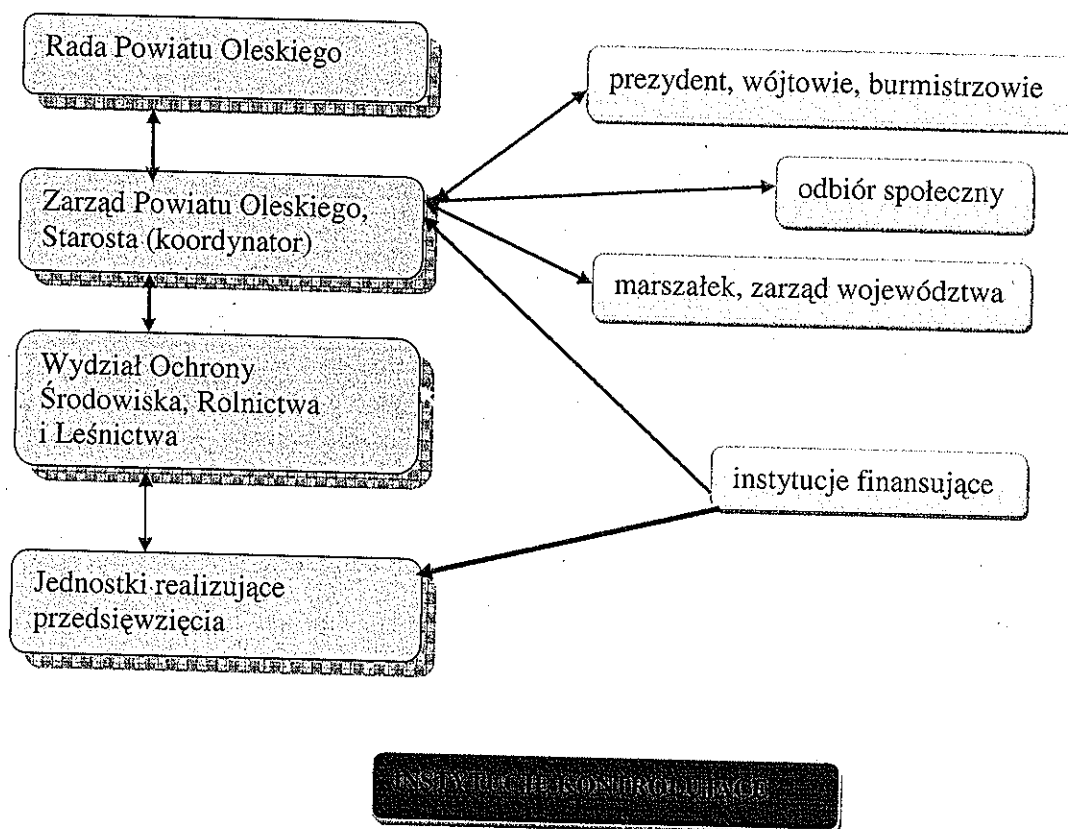
- ✓ strategia rozwoju województwa opolskiego,
- ✓ strategie sektorowe, do których należy zaliczyć: strategię rolnictwa i obszarów wiejskich, infrastruktury technicznej, leśnictwa i turystyki, przemysłu, małej retencji,
- ✓ plan zagospodarowania przestrzennego województwa opolskiego – określający i uszczegóławiający cele i kierunki działań zapisanych w strategii rozwoju województwa.

8.3 Struktura zarządzania Programem

Głównym odpowiedzialnym za realizację powiatowego programu ochrony środowiska jest Starosta. Starosta sporządza co 2 lata raporty z wykonania programu, które przedstawia Radzie Powiatu Oleskiego. Starosta może wyznaczyć także koordynatora wdrażania

programu, którego zadaniem jest ścisła współpraca ze starostą i Radą Powiatu Oleskiego w zakresie wdrażania programu oraz przedstawianie im okresowych sprawozdań z realizacji programu. Bezpośrednim wdrażaniem programu zajmują się odpowiednie struktury administracyjne powiatu oraz jednostki realizujące przedsięwzięcia.

W celu realizacji programu organ wykonawczy powiatu Zarząd Powiatu Oleskiego współpracuje z organami administracji rządowej i samorządowej szczebla wojewódzkiego oraz samorządami gminnymi, podmiotami gospodarczymi i społecznością lokalną.



Rysunek 27 Schemat zarządzania programem ochrony środowiska
(opracowanie własne)

Tabela 33 Główne działania w ramach zarządzania środowiskiem wdrażania Programu

Lp.	Działania	Jednostka odpowiedzialna i współpracująca
1.	Wdrażanie Programu Ochrony Środowiska (wyznaczenie koordynatora)	Zarząd Powiatu, Samorządy Gminne, inne jednostki wdrażające Program
2.	Raporty z realizacji programu (2x, 2014 i 2016)	Zarząd Powiatu, Samorządy Gminne, inne jednostki wdrażające Program

3.	Edukacja ekologiczna, komunikacja ze społeczeństwem, system informacji o środowisku	Zarząd Powiatu, Prezydent, Wójtowie, Burmistrzowie, Zarząd Województwa, Wojewódzki Inspektorat Ochrony Środowiska, organizacje pozarządowe
4.	Rozwój różnorodnych form edukacji ekologicznej w oparciu o instytucje zajmujące się tym zagadnieniem, realizacja zapisów ustawy dot. dostępu do informacji o środowisku i jego ochronie, wykorzystanie mediów w celach informowania społeczeństwa o podejmowanych i planowanych działaniach z zakresu ochrony środowiska, w tym realizacji programów	Zarząd Powiatu, Prezydent, Wójtowie, Burmistrzowie, Zarząd Województwa, Wojewódzki Inspektorat Ochrony Środowiska, organizacje pozarządowe
5.	Systemy zarządzania środowiskiem wspieranie i promowanie zakładów i instytucji wdrażających system zarządzania środowiskiem	Zarząd Powiatu, Wojewoda, fundusze celowe
6.	Prowadzenie monitoringu stanu środowiska- zgodnie z wymaganiami ustawowymi Informacje o stanie środowiska w powiecie	Wojewódzki Inspektorat Ochrony Środowiska, Wojewódzka Stacja Sanitarno-Epidemiologiczna, Regionalny Zarząd Gospodarki Wodnej, Marszałek, Zarząd Powiatu

8.4 Sprawozdawczość z realizacji programu

Zgodnie z art. 18 ust. 2 ustawy z dnia 27 kwietnia 2001r. Prawo ochrony środowiska (Dz.U. 2008 nr 199 poz. 1227) z wykonania programu Zarząd Powiatu Oleskiego sporządza, co 2 lata raporty, które przedstawia Radzie Powiatu. Dla niniejszego Programu raport powinien być sporządzony w I kwartale 2015 r. i 2017 r.

8.5 Monitorowanie i ocena realizacji Programu

Wymagane ustawą Prawo ochrony środowiska z dnia 27 kwietnia 2001r. (Dz.U. 2008 nr 199 poz. 1227) raporty, sporządzane co 2 lata przez Zarząd Powiatu mają na celu kontrolę i ocenę stopnia realizacji zadań i założonych celów. Będą się one opierać na określonym w niniejszym rozdziale zakresie i wskaźnikach powszechnie dostępnych w systemie monitoringu środowiska i danych urzędu statystycznego.

8.5.1. Monitoring środowiska

Badanie stanu środowiska realizowane jest w ramach Państwowego Monitoringu Środowiska, który stanowi system pomiarów, ocen i prognoz stanu środowiska oraz gromadzenia, przetwarzania i rozpowszechniania informacji o środowisku. Sieci regionalne, wojewódzkie, za które odpowiada Wojewódzki Inspektor Ochrony Środowiska są koordynowane przez Głównego Inspektora Ochrony Środowiska i mają za zadanie udokumentowanie zmian, które zachodzą w środowisku w danym regionie (województwie/powiecie/ gminie).

Pomiary monitoringowe na terenie powiatu wykonywane są w ramach działalności WSSE i WIOŚ. Opracowane wyniki pomiarów oraz inne dane statystyczne dotyczące ochrony środowiska publikowane są w dwóch podstawowych opracowaniach:

1. „Stan środowiska w województwie opolskim w roku ...” IOŚ WIOŚ, Opole
2. „Ochrona środowiska w województwie opolskim w latach” GUS, Warszawa

9. MONITORING REALIZACJI PROGRAMU

Zakres monitoringu wdrażania Programu powinien obejmować ocenę:

- ✓ stopnia wykonania określonych zadań,
- ✓ stopnia realizacji przyjętych celów,
- ✓ rozbieżności pomiędzy przyjętymi celami i zadaniami, a ich wykonaniem oraz analizę tych rozbieżności,
- ✓ opisanie przyczyn nie wykonania założonych zadań, działań i celów.

Raport z realizacji zadań określonych w niniejszym Programie sporządzany i oceniany będzie co dwa lata tj. w roku 2015 za okres 2013-2014 i w roku 2017 za okres 2015-2016.

W tabeli 34 przedstawiono wskaźniki monitorowania Programu, przyjmując, że lista ta nie jest wyczerpująca i będzie sukcesywnie modyfikowana. Do wyznaczenia niniejszych wskaźników posłużyły dane udostępniane przez:

- ✓ Wojewódzkiego Inspektora Ochrony Środowiska (WIOŚ),
- ✓ Główny Urząd Statystyczny (GUS),
- ✓ Starostwo Powiatowe w Oleśnie.

Tabela 34 Wskaźniki monitorowania Programu Ochrony Środowiska

Ep.	Wskaźnik	Jednostka	Miejsce pozyskiwania danych do określenia wskaźnika	Wartość 2011 r.	
Dziedzina: Ochrona powietrza i ochrona przed hałasem.					
1.	Pył zawieszony PM10	stężenie średnioroczne	$\mu\text{g}/\text{m}^3$	Wojewódzki Inspektorat Ochrony Środowiska	Stacja w Oleśnie została uruchomiona w listopadzie 2011 roku, dlatego też nie ma wyników pomiaru stężeń za 2011 rok
		częstość przekroczenia poziomu dopuszczalnego stężeń 24-godzinnych w roku kalendarzowym	wielkość niemianowana	Wojewódzki Inspektorat Ochrony Środowiska	
		liczba przypadków powyżej progu alarmowego	wielkość niemianowana	Wojewódzki Inspektorat Ochrony Środowiska	
2.	Dwutlenek azotu stężenie średnioroczne	$\mu\text{g}/\text{m}^3$	Wojewódzki Inspektorat Ochrony Środowiska	22,9 ² 18,1 ³ 13,6 ⁴ 19,9 ⁵	
3.	Dwutlenek siarki stężenie średnioroczne	$\mu\text{g}/\text{m}^3$	Wojewódzki Inspektorat Ochrony Środowiska	7,0 ² 8,0 ³ 4,4 ⁴ 7,1 ⁵	
¹ wartość zmierzona na stacji pomiarowej położonej przy ul. Słowackiego w Oleśnie (kod stacji: OpOlesno4a) ² wartość zmierzona na stacji pomiarowej położonej przy ul. Solny Rynek w Oleśnie (kod stacji: OpOlesno3pas) ³ wartość zmierzona na stacji pomiarowej położonej przy ul. Kani w Oleśnie (kod stacji: OpOlesno4pas) ⁴ wartość zmierzona na stacji pomiarowej położonej przy ul. Mickiewicza w Praszce (kod stacji: OpPraszka10pas) ⁵ wartość zmierzona na stacji pomiarowej położonej przy ul. Piastowska w Dobrodzieniu (kod stacji: OpDobro11pas)					
Dziedzina: Ochrona zasobów wód powierzchniowych, poprawa ich jakości i zapobieganie zanieczyszczeniu.					
Dziedzina: Ochrona wód podziemnych i racjonalne ich użytkowanie oraz ochrona gleb i powierzchni ziemi.					
4.	JCWP w granicach Powiatu: Proсна od źródeł do Wyderki (PLRW60001+7184129)	stan wód/potencjał ekologiczny/ stan chemiczny	Wojewódzki Inspektorat Ochrony Środowiska	umiarkowany/umiarkowany/zły	
5.	Klasyfikacja jakości wód podziemnych 2662 Dobrodień RZGW Wrocław	Średnia klasa jakości wody	Wojewódzki Inspektorat Ochrony Środowiska,	v	

Lp.	Wskaźnik	Jednostka	Miejsce pozyskiwania danych do określenia wskaźnika	Wartość 2011 r.
6.	Ilość wody pobranej na potrzeby gospodarki narodowej i ludności	hm ³ /rok	GUS	2,8
7.	Jednostkowe zużycie wody na potrzeby gospodarki narodowej i ludności	hm ³ /rok	GUS	2,3
8.	Gospodarowanie wodą w zakładach przemysłowych	dam ³ /rok	GUS	POBÓR-48 ZAKUP- 28 ZUŻYCIE- 63
9.	Długość sieci rozdzielczej: 1.sieć wodociągowa 2.sieć kanalizacyjna	km	GUS,	1- 793,5 2- 147
10.	Połączenia prowadzące do budynków mieszkalnych i zbiorowego zamieszkania: 1.sieć wodociągowa 2.sieć kanalizacyjna	Szt.	GUS	1- 13 331 2- 3 909
11.	Zużycie wody z wodociągów w gospodarstwach domowych	dam ³ /rok	GUS	16 45,2
12.	Ilość oczyszczanych ścieków komunalnych i przemysłowych odprowadzonych do wód lub do ziemi	m ³ /d	Wojewódzki Inspektorat Ochrony Środowiska	5 142
13.	Ludność korzystająca z oczyszczalni ścieków	%	GUS	43,1
14.	Grunty zdewastowane wymagające rekultywacji	ha	GUS	2
15.	Grunty zdegradowane wymagające rekultywacji	ha	GUS	19
Dziedzina: Racjonalne gospodarowanie odpadami.				
16.	Ilość odpadów komunalnych zebranych z terenu powiatu	Mg	Wojewódzki Inspektorat Ochrony Środowiska	12 634,1
17.	Ilość odpadów zdeponowanych na składowisku	Mg	Wojewódzki Inspektorat Ochrony Środowiska	6 544,8
18.	Ilość odpadów zagospodarowanych w sposób inny niż składowanie	Mg	Wojewódzki Inspektorat Ochrony Środowiska	6 089,3
19.	Ilość odpadów segregowanych zebranych z terenu powiatu	Mg	Wojewódzki Inspektorat Ochrony	1 685,4

Lp.	Wskaźnik	Jednostka	Miejsce pozyskiwania danych/do określenia wskaźnika	Wartość 2011 r.
			Środowiska	
20.	Ilość usuniętych wyrobów zawierających azbest	Mg	Wojewódzki Inspektorat Ochrony Środowiska	5,9
Dziedzina: Ochrona przed promieniowaniem elektromagnetycznym.				
21.	Liczba punktów pomiarowych, na których stwierdzono przekroczenia dopuszczalnych wartości promieniowania elektromagnetycznego	wielkość niemianowana	Wojewódzki Inspektorat Ochrony Środowiska	0
Dziedzina: Zabezpieczenia przed poważnymi awariami przemysłowymi.				
22.	Liczba obiektów o dużym ryzyku wystąpienia awarii przemysłowej	wielkość niemianowana	Wojewódzki Inspektorat Ochrony Środowiska	0
23.	Liczba poważnych awarii	wielkość niemianowana	Wojewódzki Inspektorat Ochrony Środowiska	0
24.	Liczba zdarzeń o znamionach poważnych awarii	wielkość niemianowana	Wojewódzki Inspektorat Ochrony Środowiska	0
Dziedzina: Ochrona różnorodności biologicznej oraz ochrona lasów.				
25.	Powierzchnia terenów o szczególnych walorach przyrodniczych (prawnie chronionych)	ha	GUS	8754,3
26.	Powierzchnia gruntów leśnych	ha	GUS	35 034
27.	Lasy na terenie powiatu	ha	GUS	34 244
28.	Lesistość	%	GUS	35,2
29.	Użytki ekologiczne	ha	GUS	18

10. WYTYCZNE DO SPORZĄDZANIA GMINNYCH PROGRAMÓW

Dokument „Program ochrony środowiska dla powiatu oleskiego - aktualizacja na lata 2013-2016 w perspektywie do roku 2020” może być wykorzystany w trakcie prac nad gminnymi programami ochrony środowiska. Zaleca się, aby zachować podobną strukturę tych programów, natomiast cele i strategia ich realizacji, a także przedsięwzięcia muszą być dopasowane do specyfiki danej gminy.

Biorąc pod uwagę powyższe informacje, struktura programów gminnych powinna ściśle nawiązywać do struktury powiatowego programu ochrony środowiska i zawierać następujące informacje:

- ✓ ocenę aktualnego stanu środowiska, w zakresie poszczególnych elementów środowiska -stan wyjściowy,
- ✓ cel nadrzędny i kierunki ochrony środowiska w gminie, sformułowane na podstawie analizy stanu aktualnego środowiska,
- ✓ strategię działań w zakresie zagadnień o charakterze systemowym, ochronę zasobów naturalnych oraz poprawę jakości środowiska i bezpieczeństwa ekologicznego,
- ✓ ocenę realizacji Programu,
- ✓ nakłady finansowe na realizację Programu: koszty wdrożenia przedsięwzięć przewidzianych do realizacji oraz udział potencjalnych źródeł finansowania w ogólnych kosztach realizacji Programu.

Powiatowy Program należy postrzegać jako pomoc w formułowaniu celów i kierunków działań, z zachowaniem specyfiki danej gminy.

Kierunki działań dla gmin oraz innych podmiotów gospodarczych powiatu oleskiego należy określić na podstawie analizy działań opisanych powyżej w poszczególnych rozdziałach niniejszego Programu (każdy komponent osobno).

11. LITERATURA

1. Polityka Ekologiczna Państwa w latach 2009– 2012 z perspektywą do roku 2016. – Warszawa, 2008 rok
2. Program Ochrony Środowiska Województwa Opolskiego na lata 2012-2015 z perspektywą do roku 2019
3. Aktualizacja Programu Ochrony Środowiska dla Gminy Zębowice, styczeń 2009 r.
4. Aktualizacja Programu Ochrony Środowiska dla Gminy Olesno na lata 2011-2014 z perspektywą do 2018 roku
5. Program Ochrony Środowiska dla Gminy Gorzów Śląski na lata 2012-2015 z perspektywą do roku 2019
6. Aktualizacja Programu Ochrony Środowiska dla Gminy Rudniki na lata 2011-2014 z perspektywą na lata 2015-2018
7. Stan środowiska w województwie opolskim w roku 2011, Wojewódzki Inspektorat Ochrony Środowiska w Opolu
8. Program ochrony środowiska dla powiatu oleskiego na lata 2008-2011 wraz z perspektywą do 2015 roku
9. Powiatowy Program Usuwania Wyrobów Zawierających Azbest. Powiat Oleski, 2009 r.
10. Ochrona środowiska w województwie opolskim w latach 2009-2010, Urząd Statystyczny w Opolu, grudzień 2011 r.
11. Plan Gospodarki Odpadami dla Województwa Opolskiego na lata 2012-2017,
12. Plan Zarządzania Kryzysowego Powiatu Oleskiego
13. Monitoring chemizmu gleb ornych w Polsce w latach 2010-2012, Instytut Uprawy Nawożenia i Gleboznawstwa Państwowy instytut Badawczy w Puławach, lipiec 2012
14. Kodeks Dobrej Praktyki Rolniczej, Warszawa 2004
15. Plan rozwoju lokalnego powiatu oleskiego na lata 2013-2015
16. Program ochrony powietrza dla strefy namysłowsko-oleskiej, 2009 r.
17. Powiat Oleski – Statystyczne vademecum samorządowca 2012, Urząd Statystyczny w Opolu
18. Raport o stanie lasów w Polsce 2011, czerwiec 2012 r.
19. Bilans zasobów złóż kopalin w Polsce, Warszawa 2012
20. Wytyczne sporządzania programów ochrony środowiska na szczeblu regionalnym i lokalnym, grudzień 2002 r.

21. Wody płynące powiatu oleskiego - Rocznik Powiatu Oleskiego Nr 4, Wiesław Korbiel, 2011 r.
22. <http://opole.rdos.gov.pl/>
23. <http://natura2000.gdos.gov.pl/>
24. <http://www.powiatoleski.pl>
25. www.umwo.opole.pl
26. www.katowice.lasy.gov.pl
27. www.stat.gov.pl/gus
28. www.opole.pios.gov.pl
29. www.mos.gov.pl
30. www.pgi.gov.pl
31. <http://www.rudniki.pl/>
32. <http://www.praszka.pl/>
33. <http://www.gorzowslaski.pl/>
34. <http://www.radlow.pl/>
35. <http://www.dobrodzien.pl>
36. <http://www.zebowice.pl/>
37. <http://www.olesno.pl/>

(

)