

**Powiatowy Urząd Pracy w Oleśnie**

**Sprawozdanie z działalności**  
**Powiatowego Urzędu Pracy**  
**w Oleśnie**  
**za rok 2021**

**Olesno, dnia 28 czerwca 2022 r.**

## Wstęp

Mam niniejszym przyjemność zaprezentować Państwu sprawozdanie z działalności Powiatowego Urzędu Pracy w Oleśnie. Ujęto w nim opis najważniejszych działań, które były wykonywane w 2021 roku przez pracowników kierowanej przeze mnie jednostki.

Rynek pracy powiatu oleskiego cechował się w ubiegłym roku niską stopą bezrobocia. Stopa bezrobocia na tym terenie wynosiła w grudniu 2021 r. 4,0%. Taki wskaźnik bezrobocia zazwyczaj oznacza, że wielkość bezrobocia jest na poziomie tzw. „bezrobocia kosmetycznego”. Nie oznacza to jednak, że na rynku pracy panuje zastój, wręcz przeciwnie, w 2021 roku w Powiatowym Urzędzie Pracy zarejestrowało się 1509 osób poszukujących zatrudnienia, a pracodawcy zgłosili 1255 ofert pracy.

Duża liczba ofert pracy zmuszała pracodawców, w przypadku braku kandydatów mogących podjąć pracę w ich firmach, do zatrudniania pracowników spoza obszaru Unii Europejskiej. W ubiegłym roku Powiatowy Urząd Pracy w Oleśnie zarejestrował 1014 oświadczeń o zamiarze zatrudnienia cudzoziemców, udzielił 105 zezwoleń na pracę sezonową oraz uczestniczył poprzez wydanie 354 stosownych informacji niezbędnych do wydania decyzji Wojewody Opolskiego na pozwolenie zatrudnienia cudzoziemców.

Oprócz bieżącej realizacji zgłaszanych przez pracodawców ofert Urząd wspierał również zatrudnianie osób pozostających w rejestrach bezrobotnych poprzez stosowanie dofinansowywanych z Funduszu Pracy instrumentów oraz usług rynku pracy, kierowanych zarówno w stronę osób bezrobotnych (na przykład w formie szkoleń), jak również w stronę pracodawców (na przykład w formie prac interwencyjnych).

W roku 2021 Powiatowy Urząd Pracy w Oleśnie wspierał również pracodawców realizując zadania w zakresie realizacji tak zwanej „Tarczy Antykryzysowej”, jak również wspierał działania w zakresie rozwoju przedsiębiorczości wśród osób młodych rozpoczynając realizację projektu „Firma z POWEREM”.

Brak rąk do pracy w określonych zawodach spowodował to, że od kilku lat Powiatowy Urząd Pracy w Oleśnie prowadzi działania wspierające rozwój doradztwa zawodowego na terenie naszego powiatu. Działania te dotyczą również wspierania doradztwa w szkołach na terenie naszego powiatu, a mają przede wszystkim informować młodzież o aktualnych potrzebach lokalnego rynku pracy oraz o możliwościach podjęcia przyszłej pracy w określonych zawodach – przede wszystkim zawodach deficytowych.

Kontynuując wyżej opisane działania w stosunku do młodzieży Powiatowy Urząd Pracy w Oleśnie rozpoczął w partnerstwie z innymi instytucjami realizację projektu pilotażowego wspierającego poszukiwanie przez pełnoletnią młodzież zatrudnienia w lokalnych zakładach pracy jeszcze na etapie nauki w szkole ponadpodstawowej.

W 2021 r. Powiatowy Urząd Pracy w Oleśnie podejmował również szereg innych działań wspierających lokalny rynek pracy. Ich opis znajdzie się w niniejszym sprawozdaniu, do lektury którego serdecznie zapraszam !

## Spis treści

Wstęp .....	1
1. Podstawowe dane dotyczące rynku pracy na terenie powiatu oleskiego .....	4
2. Metryczka .....	5
2.1 Najważniejsze informacje o działalności Powiatowego Urzędu Pracy w Oleśnie	5
2.2 Dane finansowe za 2021 rok .....	5
3. Ogólna charakterystyka rynku pracy .....	7
3.1 Stan bezrobocia .....	7
3.2 Struktura bezrobocia ze względu na płeć, wiek, wykształcenie, staż pracy i długotrwałość .....	9
3.3 Oferty zgłaszane na rynku pracy .....	13
3.4 Najczęściej reprezentowane zawody wśród osób bezrobotnych .....	15
3.5 Zawody deficytowe i nadwyżkowe na rynku pracy .....	16
4. Działania dotyczące obsługi osób bezrobotnych w zakresie podstawowych świadczeń .....	18
4.1 Rejestracja .....	18
4.2 Wydawanie decyzji .....	18
4.3 Zgłaszanie do ubezpieczeń .....	19
4.4 Wydawanie zaświadczeń .....	19
4.5 Prowadzenie składnicy akt .....	20
5. Działania w zakresie wspierania inicjatyw na rynku pracy .....	21
5.1 Usługi rynku pracy .....	21
5.1.1 Pośrednictwo pracy .....	21
5.1.1.1 Realizacja ofert pracy .....	21
5.1.1.2 Giełdy pracy .....	21
5.1.1.3 Targi pracy .....	21
5.1.2 Poradnictwo zawodowe .....	22
5.1.3 Szkolenia i studia podyplomowe .....	22
5.2 Instrumenty rynku pracy .....	22
5.2.1 Środki Funduszu Pracy przyznane algorytmem .....	23
5.2.2 Środki Programu Operacyjnego Wiedza Edukacja Rozwój .....	23
5.2.3 Środki Regionalnego Programu Operacyjnego Województwa Opolskiego	24
5.2.4. Środki rezerwy Funduszu Pracy .....	24
5.2.5 Aktywizacja osób niepełnosprawnych w ramach środków PFRON .....	25
5.3 Dodatki aktywizacyjne .....	25
5.4 Wspieranie kształcenia ustawicznego w ramach Krajowego Funduszu Szkoleniowego (KFS) .....	25
5.5 Wspieranie potrzeb kadrowych pracodawców poprzez zatrudnienie cudzoziemców .....	27
5.6 Wspieranie dostosowania struktury osób poszukujących zatrudnienia do potrzeb rynku pracy .....	28
5.6.1 Powiatowe Konkursy Wiedzy o Rynku Pracy .....	28
5.6.2 Spotkania w ramach „Sieci Współpracy Doradców Zawodowych Powiatu Oleskiego” .....	28
5.6.3 Projekt pilotażowy: „Nowe spojrzenie – nowe możliwości – spojrzenie w przyszłość” .....	29
5.7 Realizacja „Tarczy Antykryzysowej” .....	30

5.7.1 Niskooprocentowana pożyczka z Funduszu Pracy dla mikroprzedsiębiorców .....	31
5.7.2 Niskooprocentowana pożyczka z Funduszu Pracy dla organizacji pozarządowych .....	31
5.7.3 Dofinansowanie części kosztów prowadzenia działalności gospodarczej dla przedsiębiorców samozatrudnionych .....	32
5.7.4 Dofinansowanie części kosztów wynagrodzeń pracowników oraz należnych od nich składek na ubezpieczenia społeczne dla mikroprzedsiębiorców, małych i średnich przedsiębiorców .....	32
5.7.5 Dotacja na pokrycie bieżących kosztów prowadzenia działalności gospodarczej mikroprzedsiębiorcy i małego przedsiębiorcy określonych branż	33
5.7.6 Dotacja na pokrycie bieżących kosztów prowadzenia działalności gospodarczej mikroprzedsiębiorcy i małego przedsiębiorcy – sklepiki szkolne	34
5.7.7 Tarcza antykryzysowa – podsumowanie .....	35
5.8 Współpraca z Powiatową Radą Rynku Pracy w Oleśnie.....	35
6. Gospodarka zasobami Powiatowego Urzędu Pracy.....	38
6.1 Gospodarka mieniem .....	38
6.2 Kadry i szkolenia .....	38
6.2.1 Zatrudnienie i wynagrodzenia w Powiatowym Urzędzie Pracy w Oleśnie	38
6.2.2 Szkolenia pracownicze .....	40
6.3. Organizacja pracy Powiatowego Urzędu Pracy w 2021 r.....	40
7. Gospodarka finansami .....	42
7.1 Ogólny zarys gospodarki finansowej.....	42
7.2 Podstawowe dane dotyczące finansów w 2021 roku .....	43
7.3 Gospodarka środkami Funduszu Pracy .....	43
7.4 Gospodarka budżetem.....	47
7.4.1 Dochody - plan i realizacja .....	47
7.4.2 Wydatki - plan i realizacja .....	48
Zakończenie .....	54

# 1. Podstawowe dane dotyczące rynku pracy na terenie powiatu oleskiego

Tabela 1: Podstawowe dane

Powiat oleski		2020 r.	2021 r.
Liczba podmiotów gospodarki narodowej w rejestrze REGON		6016	6159
Pracujący ogółem w pomiotach powyżej 9 zatrudnionych		11877	b.d.
Pracujący ogółem*		23641	23664
Liczba ofert pracy ogółem		748	1255
Liczba ofert subsydiowanych		195	284
Zatrudnienie cudzoziemców		983	1473
w tym	informacja starosty	230	354
	zezwozenia na pracę sezonową	63	105
	oświadczenia o powierzeniu wykonywania pracy cudzoziemcowi	690	1014
Liczba bezrobotnych zarejestrowanych w roku		2737	2655
Liczba bezrobotnych ogółem (stan na koniec roku)		1192	986
w tym	liczba kobiet	686	597
	liczba bezrobotnych z prawem do zasiłku	184	112
Bezrobotni niepełnosprawni (stan na koniec roku)		63	82
w tym	bezrobotne kobiety	32	38
Stopa bezrobocia (stan na koniec roku)		4,8%	4,0%
Przeciętne miesięczne wynagrodzenie brutto w kraju		5523,32	b.d.
Przeciętne miesięczne wynagrodzenie brutto w woj. opolskim		5078,51	b.d.
Przeciętne miesięczne wynagrodzenie brutto w powiecie oleskim		4479,24	b.d.
Liczba złożonych wniosków w ramach tarczy antykryzysowej	dofinansowanie części kosztów wynagrodzeń pracowników oraz składek		35
	dofinansowanie części kosztów prowadzenia działalności gospodarczej		104
	jednorazowa pożyczka na pokrycie kosztów prowadzenia dział. gosp.		43

	dotacja na pokrycie bieżących kosztów prowadzenia działalności gospodarczej określonych branż	734
--	---	-----

\* liczba orientacyjna, wyliczana przez Powiatowy Urząd Pracy w Oleśnie przy pomocy wskaźnika stopy bezrobocia

## 2. Metryczka

### 2.1 Najważniejsze informacje o działalności Powiatowego Urzędu Pracy w Oleśnie

#### W 2021 roku :

- Wydano **3.645** decyzji administracyjnych;
- Wydano **4.714** zgłoszeń do Zakładu Ubezpieczeń Społecznych;
- Wydano **1.390** zaświadczeń;
- Przyjęto **3.599** wizyt osób bezrobotnych dotyczących m. in. propozycji: pracy, stażu, szkolenia, prac społecznie użytecznych, usługi EURES, rozliczenia skierowania, dostarczenia dokumentów, wydania zaświadczenia, złożenia oświadczenia o przychodach, wizyty u doradcy klienta w trakcie realizacji indywidualnego planu działania, wizyty u specjalisty ds rozwoju zawodowego, wizyty u specjalisty ds. programów, potwierdzenia gotowości do podjęcia pracy, udzielenia informacji;
- Przeprowadzono **7.434** rozmowy telefoniczne z osobami bezrobotnymi, dotyczące m. in. powyżej wymienionych spraw;
- Dofinansowano tworzenie **281** miejsc pracy lub stażu;
- Udzielono **57** dotacji na podjęcie działalności gospodarczej przez osoby bezrobotne
- Rozpoczęto realizację projektu pilotażowego „Nowe spojrzenie – nowe możliwości – spojrzenie w przyszłość” finansowanego ze środków rezerwy Ministra Rodziny i Polityki Społecznej. Produktem finalnym projektu pilotażowego będzie innowacyjny w zakresie zastosowania nowoczesnych metod i technik kojarzenia pracodawcy i przyszłego pracownika, oparty na systemie informatycznym i polegający na skoordynowaniu pracy instytucji publicznych model współpracy instytucji samorządowych zmierzający poprzez wypracowanie nowoczesnych narzędzi pracy szkolnych doradców zawodowych do efektywniejszego zarządzania kompetencjami ludzi młodych, którzy zamierzają, po ukończeniu szkoły wejść na rynek pracy.
- Rozpoczęto realizację projektu „Firma z POWEREM” służącego rozwoju przedsiębiorczości wśród osób bezrobotnych do 30 roku życia, a finansowanego ze środków Programu Operacyjnego Wiedza Edukacja Rozwój.

### 2.2 Dane finansowe za 2021 rok

- Obroty finansowe Urzędu z tytułu obsługi wszystkich funduszy po stronie wydatków wyniosły ogółem: **15.689.832,82**
- Obroty finansowe Funduszu Pracy obsługiwanego przez Urząd wyniosły po stronie wydatków: **12.588.170,01**
- W ramach powyższej kwoty wypłacono pracodawcom **5 047 693,40 zł** w związku z realizacją tak zwanej „Tarczy Antykryzysowej”;
- Wydatkowano kwotę **1.039.513,80 zł** na składki na ubezpieczenie zdrowotne osób bezrobotnych bez prawa do zasiłku;
- Wypracowano **73.397,16 zł** dochodów do Budżetu Powiatu Oleskiego;
- Wykonano Budżet PUP w Oleśnie w kwocie: **1.783.773,90 zł**;

Przeciętna liczba zatrudnionych w Powiatowym Urzędzie Pracy w Oleśnie wyniosła, zgodnie ze sprawozdaniem Z-06 – **26,3** osoby;

- Średnia płaca zasadnicza + wysługa + dodatki dla pracowników PSZ w Powiatowym Urzędzie Pracy w Oleśnie (bez wynagrodzeń dyrektora, zastępcy i głównego księgowego ale wraz z wynagrodzeniami kierowników działów) wyniosła wg stanu na dzień 31.12.2021 r. 3310,71 zł .

### 3. Ogólna charakterystyka rynku pracy

#### 3.1 Stan bezrobocia

Powiatowy Urząd Pracy w Oleśnie obejmuje swym zasięgiem 4 gminy miejsko-wiejskie: Dobrodzień, Gorzów Śl., Olesno, Praszka oraz 3 gminy wiejskie: Radłów, Rudniki i Zębowice.

W dniu 31 grudnia 2021 roku liczba zarejestrowanych w Urzędzie bezrobotnych wynosiła 986, w tym 597 kobiet. W okresie jednego roku ilość bezrobotnych zarejestrowanych w tutejszym Urzędzie spadła o 17,3%, z 1192 osób w końcu roku 2020 do 986 osób w końcu roku 2021.

W porównaniu do końca roku 2020 odnotowaliśmy spadek ogólnej liczby zarejestrowanych bezrobotnych w 6 z 7 gmin powiatu: Praszka o 23,8%, Rudniki – 23,2%, Olesno – 17,3%, Zębowice – 13,9%, Dobrodzień – 13,5% i Gorzów Śl. – 13,3%. W gminie Radłów nastąpił wzrost liczby bezrobotnych o 3,0%.

Najwyższy poziom bezrobocia w analizowanym okresie zanotowany został w styczniu i lutym i odpowiednio wyniósł 1219 i 1232 zarejestrowanych bezrobotnych.

Tabela 2 przedstawia liczbę zarejestrowanych bezrobotnych w poszczególnych gminach powiatu oleskiego w latach 2020 – 2021.

*Tabela 2: Liczba bezrobotnych zarejestrowanych w powiecie oleskim z podziałem na gminy*

Lp.	Gmina	Zarejestrowani bezrobotni				Wzrost / spadek ogółem
		31.12.2020 r.		31.12.2021 r.		
		ogółem	kobiety	ogółem	kobiety	
1	DOBRODZIEŃ	148	83	128	73	-20
2	GORZÓW ŚL.	150	83	130	78	-20
3	OLESNO	312	183	258	161	-54
4	PRASZKA	252	147	192	117	-60
5	RADŁÓW	66	42	68	45	2
6	RUDNIKI	185	94	142	72	-43
7	ZĘBOWICE	79	54	68	51	-11
<b>POWIAT ogółem:</b>		<b>1192</b>	<b>686</b>	<b>986</b>	<b>597</b>	<b>-206</b>

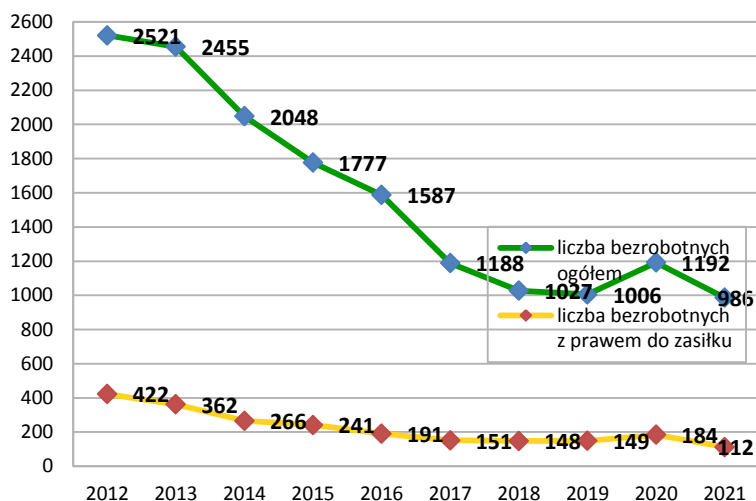
Wykres 1 przedstawia liczbę bezrobotnych z terenu powiatu oleskiego na przestrzeni ostatnich dziesięciu lat.

Badając poziom bezrobocia na przestrzeni lat 2012-2021 możemy zauważyć, że w tym okresie najwyższy poziom zanotowano w roku 2012 kiedy stopa bezrobocia osiągnęła 10,5% przy 2521 bezrobotnych. W kolejnych latach obserwujemy tendencję spadkową, by w roku 2019 osiągnąć wartość 4,0% przy 1006 bezrobotnych. Rok 2020 był okresem wzrostu stopy bezrobocia do 4,8% przy liczbie



bezrobotnych 1192. Rok 2021 to kolejny spadek liczby bezrobotnych, która obniżyła się do 986 przy stopie bezrobocia 4,0%.

Wykres 1: Liczba bezrobotnych zarejestrowanych w latach 2012-2021 (stan na 31



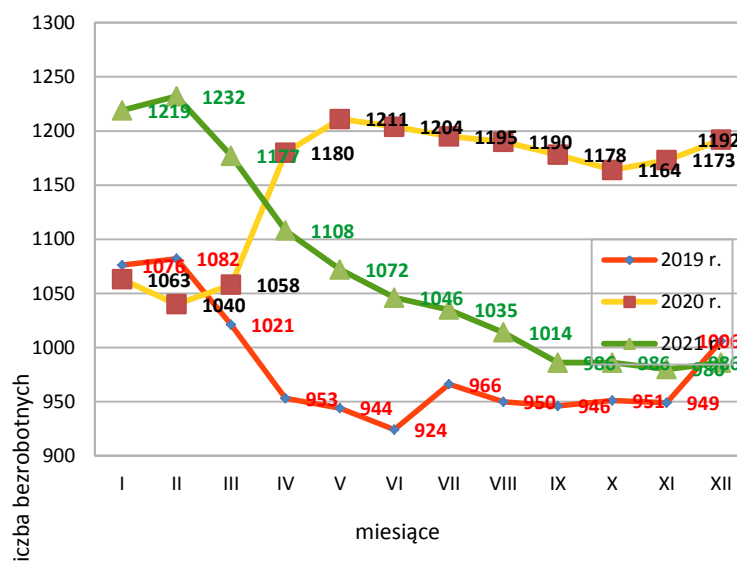
grudnia)

Charakterystyczną cechą struktury bezrobocia w 2021 roku był nisko utrzymujący się procent osób uprawnionych do pobierania zasiłku dla bezrobotnych i ich stopniowy spadek na przestrzeni roku. W dniu 31.01.2021 roku osoby te stanowiły 14,6% ogółu bezrobotnych, a w końcu grudnia 2021 11,4%. Bezrobotni bez prawa do zasiłku to aż 88,6% ogółu.

Wykres 2 przedstawia skalę bezrobocia w powiecie oleśkim w poszczególnych miesiącach.

Luty 2021 roku był miesiącem, w którym zanotowano najwyższą liczbę bezrobotnych na przestrzeni roku. Od marca następował stopniowy spadek bezrobocia i w listopadzie osiągnęło najniższy poziom - 980 osób. W grudniu nastąpił niewielki wzrost do liczby 986 bezrobotnych. Największy spadek liczby bezrobotnych w stosunku do miesiąca wcześniejszego na przestrzeni roku 2021 nastąpił w kwietniu – mniej o 69 osób, tj. o 5,9%.

Wykres 2: Skala bezrobocia rejestrowanego na terenie powiatu oleckiego w latach



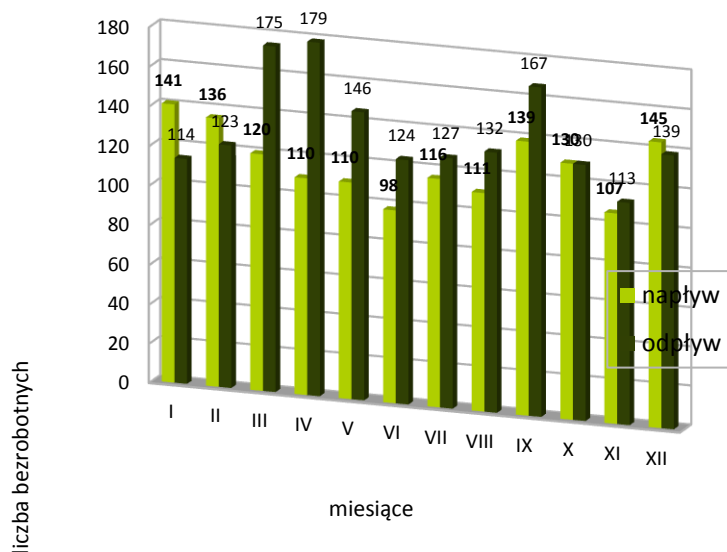
### 2019 - 2021

W roku 2021 w Powiatowym Urzędzie Pracy w Oleśnie zarejestrowano łącznie 1463 bezrobotnych, w tym 800 kobiet. W związku z tym liczba obsługiwanych bezrobotnych w roku 2021 wynosiła 2655.

Wykres 3 przedstawia liczbę bezrobotnych zarejestrowanych i wyrejestrowanych w poszczególnych miesiącach 2021 roku.

Z przedstawionych na wykresie danych wynika, że w 2021 roku najwięcej bezrobotnych zarejestrowało się w styczniu i grudniu, odpowiednio 141 i 145 osób, najmniej natomiast w czerwcu – 98 osób oraz w listopadzie – 107 osób. W okresie od marca do listopada odpływ bezrobotnych przewyższał ich napływ. W pozostałych miesiącach liczba osób rejestrujących się była wyższa od liczby osób wyłączonych z ewidencji, co skutkowało zwiększaniem się stanu bezrobocia.

Wykres 3: Napływ i odpływ bezrobotnych w 2021 roku



Zauważalnym zjawiskiem jest wysoki udział bezrobotnych powracających do rejestru po raz kolejny. W 2021 roku wśród 1463 osób rejestrujących się tylko 25,6% to osoby rejestrujące się po raz pierwszy. Sytuacja taka może świadczyć o nietrwałości podejmowanego zatrudnienia.

W roku 2021 z ewidencji osób bezrobotnych wykreślono 1669 osób, w tym 889 kobiet. Najczęstszym powodem wyrejestrowań było podjęcie zatrudnienia. Wskaźnik odpływu z tego tytułu stanowił 62,5% ogółu wyłączeń.

### 3.2 Struktura bezrobocia ze względu na płeć, wiek, wykształcenie, staż pracy i długotrwałość

Na koniec 2021 roku w ewidencji bezrobotnych Powiatowego Urzędu Pracy w Oleśnie zarejestrowanych było 389 mężczyzn i 597 kobiet. Kobiety stanowiły 60,5% ogółu bezrobotnych.

Bezrobocie wśród kobiet to jeden z problemów lokalnego rynku pracy, do którego przyczynia się m. in. przerwa w zatrudnieniu spowodowana wychowywaniem dzieci, co skutkuje wydłużającym się okresem beczynności zawodowej. Na koniec 2021 roku 37,5% z ogółu zarejestrowanych kobiet, to panie, które nie podjęły zatrudnienia po urodzeniu dziecka.

Wysoki poziom bezrobocia wśród kobiet znajduje odzwierciedlenie w liczbie osób długotrwale bezrobotnych, w której stanowiły 65,0% na koniec 2021 roku. W grupie osób do 30 roku życia odsetek bezrobotnych kobiet wynosił 70,4%, natomiast wśród osób powyżej 50 roku życia przeważali mężczyźni z udziałem 62,0%.

Kobiety stanowiły także znaczną część bezrobotnych z wykształceniem średnim i wyższym - 72,8%.

W końcu 2021 roku najliczniejszą grupę wśród bezrobotnych stanowiły osoby w wieku 25-34 lata – 263 osoby (26,7% ogółu bezrobotnych). Kolejną grupę

wiekową, pod względem liczby bezrobotnych, tworzyły osoby w przedziale wieku 35-44 lata. Grupa ta liczyła 208 bezrobotnych. Najmniej liczną grupę stanowiły osoby w wieku 60 lat i powyżej, a ich odsetek wynosił 8,4%.

Rozpatrując strukturę bezrobocia ze względu na wiek możemy wyodrębnić dwie grupy będące w szczególnej sytuacji na rynku pracy: osoby do 30 roku życia i powyżej 50 roku życia.

Znaczną grupę, tj. 29,9%, stanowili bezrobotni powyżej 50 roku życia. Jest to grupa, w której dominowali mężczyźni (62,0%) oraz osoby z wykształceniem zasadniczym zawodowym (44,1%), gimnazjalnym i niższym (33,6%). Grupę tę charakteryzuje również długotrwałe bezrobocie, bez pracy powyżej 12 miesięcy pozostawało 55,6%. Osoby należące do tej kategorii wiekowej znajdują się w niekorzystnej sytuacji na rynku pracy, często nie potrafią się na nim odnaleźć, a w nowym miejscu pracy mają problemy z adaptacją.

Wśród bezrobotnych zarejestrowanych na koniec 2021 roku co czwarta osoba nie posiadała ukończonego 30 roku życia. Grupa ta liczyła 250 bezrobotnych (25,3% ogółu bezrobotnych), a 52,8% tej grupy stanowili bezrobotni do 25 roku życia.

Do zalet osób młodych należy łatwość przystosowywania się do zmian, mobilność oraz często wysoki poziom wykształcenia. Wśród 250 osób do 30 roku życia 55,6% posiadało wykształcenie co najmniej średnie. Częstym powodem wykluczenia osób młodych z rynku zatrudnienia jest brak doświadczenia zawodowego, którego nie zdążyły nabyć po zakończonej edukacji. 37,2% osób młodych to bezrobotni bez doświadczenia zawodowego, 28,4% bez kwalifikacji zawodowych, a 24,8% nie posiadało stażu pracy.

Na zdobycie zatrudnienia wpływa poziom wykształcenia oraz posiadane kwalifikacje i umiejętności. Nie oznacza to jednak, że bezrobocie nie dotyka osób z wykształceniem wyższym.

Najliczniejszą grupę wśród bezrobotnych na koniec 2021 roku stanowiły osoby z wykształceniem zawodowym, tj. 32,7% ogółu zarejestrowanych. Najmniejszą grupę stanowili natomiast bezrobotni z wykształceniem średnim ogólnokształcącym – 8,3%.

Ponad połowa (56,7%) zarejestrowanych w końcu 2021 roku posiadała wykształcenie niższe niż średnie, z czego 41,0% to osoby powyżej 50 roku życia. Wśród osób z wykształceniem wyższym 30,6% stanowiły osoby do 30 roku życia, a tylko 12,0% bezrobotni powyżej 50 roku życia.

Osoby bezrobotne zarejestrowane nieprzerwanie powyżej 12 miesięcy znajdują się w trudnej sytuacji związanej z powrotem na rynek pracy. Długie pozostawanie bez pracy skutkuje niską samooceną oraz utratą motywacji do podejmowania kolejnych wyzwań. Osoby te stają się coraz mniej aktywne i tracą poczucie własnej wartości, a długotrwałe bezrobocie powoduje dezaktualizację zdobytej wcześniej wiedzy i umiejętności.

W omawianym roku osoby figurujące nieprzerwanie w ewidencji bezrobotnych od 12 do 24 miesięcy i powyżej 24 miesięcy tworzyły najliczniejszą grupę ze względu na czas pozostawania bez pracy i stanowiły 48,4% ogółu bezrobotnych.

Pomimo spadku liczby zarejestrowanych bezrobotnych współczynnik osób długotrwałe bezrobotnych kształtował się na wysokim poziomie i wynosił 56,6%. W porównaniu do roku 2020 liczba długotrwałe bezrobotnych wzrosła o 3,1% (z 541 osób do 558 osób).

Podsumowując, możemy zauważyć że bezrobotny z terenu powiatu oleskiego to kobieta długotrwale bezrobotna, do 50 roku życia z wykształceniem co najmniej średnim.

Tabela 3 przedstawia strukturę bezrobocia ze względu na płeć, czas pozostawania bez pracy, wiek, wykształcenie oraz staż pracy.

Tabela 3: Struktura bezrobocia na koniec 2021 roku

WYSZCZEGÓLNIENIE		BEZROBOTNI ZAREJESTROWANI NA 31.12.2021 R.					
		OGÓŁEM	W TYM:				
			KOBIETY	DO 30 R. ŻYCIA	W TYM DO 25 R. Ż.	POWYŻEJ 50 R. Ż.	DŁUGO--TRWALE BEZROBOTNI
<b>OGÓŁEM</b>		<b>986</b>	<b>597</b>	<b>250</b>	<b>132</b>	<b>295</b>	<b>558</b>
m-cach czas pozostawania	do 1	110	53	48	28	25	12
	1-3	155	86	58	38	33	14
	3-6	117	72	35	23	33	19
	6-12	127	71	33	16	40	36
	12-24	178	101	34	15	56	178
	pow. 24	299	214	42	12	108	299
wiek	18-24	132	85	132	132	X	35
	25-34	263	204	118	X	X	148
	35-44	208	149	X	X	X	135
	45-54	173	90	X	X	85	99
	55-59	127	69	X	X	127	83
	60 lat i więcej	83	X	X	X	83	58
wykształcenie	wyższe	108	77	33	8	13	47
	policealne i śr. zawodowe/ branżowe	237	172	67	34	47	117
	średnie ogólnokształcące	82	62	39	24	6	37
	zasadnicze zawodowe/ branżowe	322	169	66	38	130	191
	gimnazjalne/ podstawowe i poniżej	237	117	45	28	99	166
staż pracy ogółem	do 1 roku	150	105	59	35	14	85
	1-5	280	193	112	51	34	161
	5-10	166	97	16	3	37	92
	10-20	149	82	1	X	73	85
	20-30	102	34	X	X	90	60

	30 lat i więcej	32	8	X	X	32	13
	bez stażu	107	78	62	43	15	62

### 3.3 Oferty zgłaszane na rynku pracy

W 2021 roku do Powiatowego Urzędu Pracy w Oleśnie wpłynęło **1255** ofert pracy, w tym **971** ofert niesubsydiowanych. Wśród ofert pracy niesubsydiowanej znajdowało się **373** oferty zgłoszone w celu uzyskania informacji starosty w związku z ubieganiem się o zatrudnienie cudzoziemca (pozwolenia wojewody). Osoby bezrobotne i poszukujące pracy miały również do dyspozycji **834** oferty spoza terenu oraz **891** ofert zgłoszonych w ramach sieci EURES. Dodatkowo osoby te mogły korzystać z ofert umieszczonych w krajowej bazie ofert pracy umieszczonej na portalu Publicznych Służb Zatrudnienia.

W ramach aktywizacji osób bezrobotnych w projektach realizowanych przy wsparciu środków Funduszu Pracy i Europejskiego Funduszu Społecznego w 2021 roku zgłoszone zostały następujące oferty pracy:

- **59** prac interwencyjnych,
- **28** robót publicznych,
- **140** staży,
- **3** dofinansowania wynagrodzenia osób powyżej 50 roku życia,
- **46** refundacji kosztów wyposażenia/doposażenia stanowiska pracy,
- **8** prac społecznie użytecznych.

W poniższej tabeli przedstawiono porównanie zawodów, na które najczęściej pracodawcy zgłaszali zapotrzebowanie w 2020 oraz 2021 roku za pośrednictwem Powiatowego Urzędu Pracy w Oleśnie.

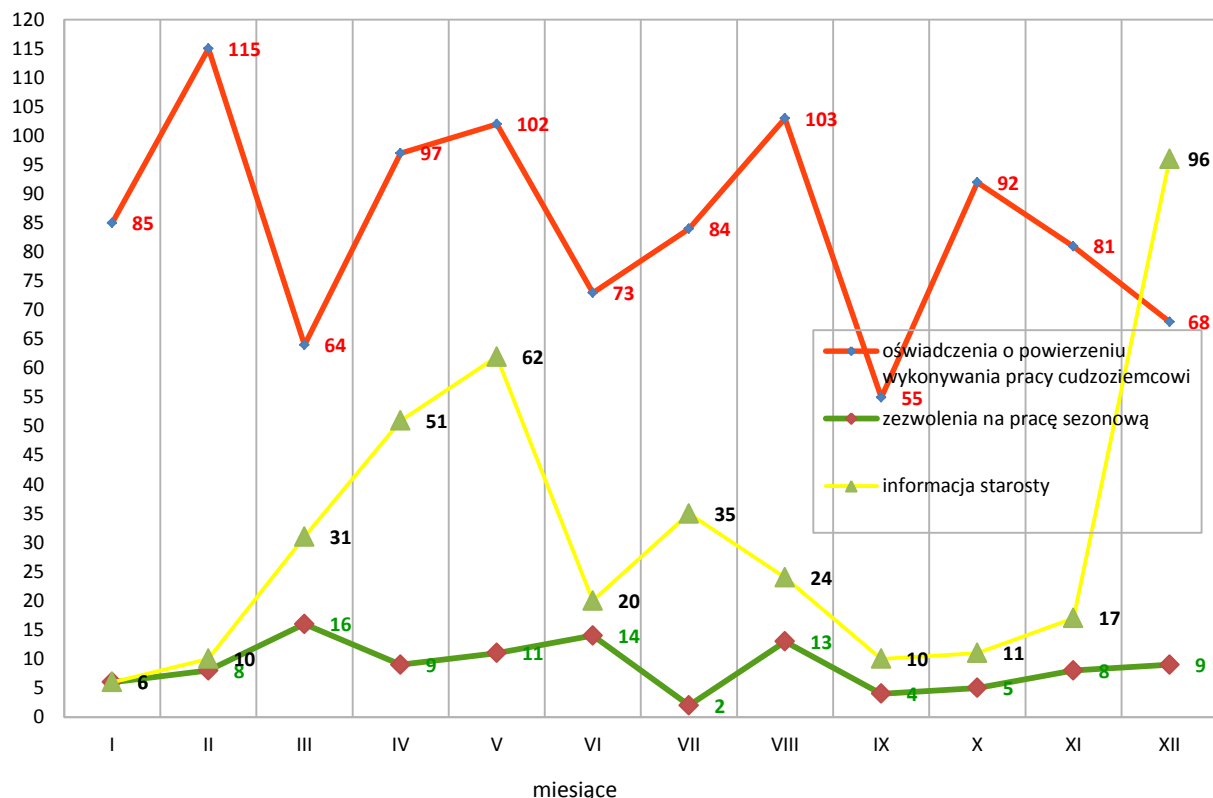
Tabela 4: Zawody, na które pracodawcy najczęściej zgłaszali zapotrzebowanie w 2021 r.

Zawód	ROK 2020		ROK 2021	
	Oferty pracy niesubsydiowane (w tym informacja starosty)	Oświadczenie o powierzeniu wykonywania pracy cudzoziemcowi	Oferty pracy niesubsydiowane (w tym informacja starosty)	Oświadczenie o powierzeniu wykonywania pracy cudzoziemcowi
Stolarz / pomocnik stolarza	64	60	73	86
Tapicer / pomocnik tapicera	46	38	40	52
Pracownik budowlany	13	133	55	163
Pakowacz	21	11	31	11
Pomocniczy robotnik szklarniowy	0	11	30	114
Operator maszyn	18	7	12	4
Technik prac biurowych	10	9	22	8
Robotnik gospodarczy	2	8	11	6
Szwaczka	35	16	78	13
Ślusarz	2	12	3	9
Pozostałe pomoce i sprzętaczki biurowe, hotelowe i podobne	10	16	5	13
Monter rowerów	15	49	11	68
Formierz/odlewnik	2	1	26	0
Kierowca samochodu dostawczego	7	71	58	88
Kierowca samochodu ciężarowego	3	11	21	22
Murarz	3	27	11	55
Tartacznik	6	18	15	20
Operator wózka widłowego	10	0	16	1

Wykres 4 przedstawia zapotrzebowanie na zatrudnienie cudzoziemców.



Wykres 4: Liczba złożonych informacji starosty, wydanych zezwoleń na pracę sezonową oraz wpisanych do ewidencji oświadczeń o powierzeniu pracy cudzoziemcowi.



Pandemia COVID-19 spowodowała chwilowe zmniejszenie zapotrzebowania pracodawców na pracowników z zagranicy związane z niepewną sytuacją na rynku pracy. W roku 2021 zaobserwowano jednak wzrost popytu na pracę cudzoziemców, w porównaniu do roku 2020.

Znaczący wpływ na taki stan miało wdrożenie tarczy antykryzysowej w Polsce, która wprowadziła udogodnienia dla cudzoziemców w sprawie legalności oraz pobytu na terenie kraju.

### 3.4 Najczęściej reprezentowane zawody wśród osób bezrobotnych

Oprócz poziomu wykształcenia wiodące znaczenie dla pozycji na rynku pracy ma zawód reprezentowany przez bezrobotnego.

Wyróżniającą się grupę bezrobotnych na koniec 2021 roku stanowiły osoby reprezentujące zawody związane z posiadaniem kwalifikacji na poziomie zawodowym. Zdecydowanie najwięcej bezrobotnych pozostających w rejestrze w końcu roku to osoby posiadające lub wykonujące zawód sprzedawcy – 143 osoby. Taka sytuacja utrzymuje się od lat.

Kolejnymi zawodami pod względem dużej ilości bezrobotnych są: pomocniczy robotnicy budowlani – 31 bezrobotnych, kucharze – 22, robotnicy gospodarczy – 21, pozostali pracownicy obsługi biurowej – 20 i fryzjerzy – 19. Jednak, jak można

zauważyć w porównaniu do sprzedawców są to grupy zawodów, które posiadały znacznie mniejszą liczbę bezrobotnych.

Analizując zawody i specjalności posiadane przez bezrobotnych, można zaobserwować niewielką liczbę osób, które zajmowały ostatnio stanowiska specjalistyczne czy kierownicze. Oznacza to, że bezrobotni to głównie osoby, które zajmowały ostatnio stanowiska niewymagające ukończenia studiów wyższych.

Najczęściej reprezentowane zawody przez bezrobotnych na koniec 2021 roku (zawody wykonywane w ostatnim miejscu pracy i udokumentowane pracą w okresie minimum 6 miesięcy w tym samym zawodzie lub zawody wyuczone, jeśli osoba nie pracowała):

- sprzedawca – **143** bezrobotnych,
- pomocniczy robotnik budowlany – **31** bezrobotnych,
- kucharz – **22** bezrobotnych,
- robotnik gospodarczy – **21** bezrobotnych,
- pozostali pracownicy obsługi biurowej – **20** bezrobotnych,
- fryzjer – **19** bezrobotnych,
- magazynier – **17** bezrobotnych,
- ślusarz – **15** bezrobotnych,
- murarz – **14** bezrobotnych,
- sprzątaczką biurową – **14** bezrobotnych,
- stolarz – **14** bezrobotnych.

### **3.5 Zawody deficytowe i nadwyżkowe na rynku pracy**

Barometr zawodów, który jest krótkookresową (jednoroczną) prognozą sytuacji w zawodach klasyfikuje je według trzech kategorii: zawodów deficytowych, zawodów zrównoważonych i zawodów nadwyżkowych.

Wzrost niedoboru siły roboczej w określonych zawodach doprowadził do utrwalenia się grupy **zawodów deficytowych** na terenie naszego powiatu i w 2021 roku grupę tą reprezentowali: betoniarze i zbrojarze, blacharze i lakiernicy samochodowi, brukarze, cieśle i stolarze budowlani, dekarze i blacharze budowlani, elektrycy, elektromechanicy i elektromonterzy, fizjoterapeuci i masażyści, kierowcy samochodów ciężarowych i ciągników siodłowych, krawcy i pracownicy produkcji odzieży, kucharze, lakiernicy, lekarze, magazynierzy, masarze i przetwórcy ryb, mechanicy pojazdów samochodowych, monterzy instalacji budowlanych, murarze i tynkarze, operatorzy aparatury medycznej, operatorzy i mechanicy sprzętu do robót ziemnych, operatorzy maszyn do produkcji wyrobów z gumy i tworzyw sztucznych, operatorzy obrabiarek skrawających, opiekunki dziecięce, opiekunowie osoby starszej lub niepełnosprawnej, pielęgniarki i położne, pracownicy ds. budownictwa drogowego, pracownicy ds. rachunkowości i księgowości, pracownicy przetwórstwa metali, pracownicy robót wykończeniowych w budownictwie, projektanci wzornictwa przemysłowego i operatorzy CAD, ratownicy medyczni, robotnicy budowlani, robotnicy obróbki drewna i stolarze, samodzielni księgowi, spawacze, szefowie kuchni, ślusarze, tapicerzy.

**Zawody nadwyżkowe** (te, w których występuje zdecydowana nadwyżka siły roboczej nad zgłaszanymi potrzebami pracodawców) na terenie powiatu oleckiego w 2021 roku reprezentowane były przez: ekonomistów.



## 4. Działania dotyczące obsługi osób bezrobotnych w zakresie podstawowych świadczeń

### 4.1 Rejestracja

Tryb rejestracji i sposób prowadzenia rejestru bezrobotnych i poszukujących pracy, zakresy informacji niezbędnych do rejestracji oraz informacji gromadzonych o osobach zarejestrowanych, a także dokumenty niezbędne do ustalenia statusu i uprawnień rejestrowanych osób oraz treść oświadczenia o prawdziwości danych składanego przez bezrobotnego lub poszukującego pracy pod rygorem odpowiedzialności karnej określone zostały w Rozporządzeniu Ministra Rodziny, Pracy i Polityki Społecznej w sprawie rejestracji bezrobotnych i poszukujących pracy z dnia 14 kwietnia 2020 r. (Dz.U. z 2020 r. poz. 667).

W celu dokonania rejestracji osoba ubiegająca się o zarejestrowanie jako bezrobotny lub poszukujący pracy zgłasza się do tutejszego Urzędu lub wypełnia wniosek o dokonanie rejestracji za pośrednictwem formularza elektronicznego, dostępnego na stronie internetowej ministra właściwego do spraw pracy, w Biuletynie Informacji Publicznej ministra właściwego do spraw pracy lub za pośrednictwem elektronicznej platformy usług administracji publicznej.

W roku 2021 od stycznia do końca grudnia dokonano łącznie 1509 rejestracji, w tym 1463 rejestracji osób bezrobotnych oraz 46 rejestracji osób poszukujących pracy.

Z powyższej liczby, w 2021 roku do tutejszego Urzędu drogą elektroniczną wpłynęły 173 wnioski dotyczące rejestracji jako osoby bezrobotne lub poszukujące pracy, z czego 138 zostało uwierzytelnionych podpisem elektronicznym.

### 4.2 Wydawanie decyzji

Tutejszy Urząd wydaje decyzje o uznaniu lub odmowie uznania danej osoby za bezrobotną oraz utracie statusu bezrobotnego, o przyznaniu, odmowie przyznania, wstrzymaniu lub wznowieniu wypłaty oraz utracie lub pozbawieniu prawa do zasiłku, stypendium i innych finansowanych z Funduszu Pracy świadczeń niewynikających z zawartych umów, o obowiązku zwrotu nienależnie pobranego zasiłku, stypendium, innych nienależnie pobranych świadczeń lub kosztów szkolenia i przygotowania zawodowego dorosłych finansowanych z Funduszu Pracy, o odroczeniu terminu spłaty, rozłożeniu na raty lub umorzeniu części albo całości nienależnie pobranego świadczenia udzielonego z Funduszu Pracy, należności z tytułu zwrotu refundacji lub przyznanych jednorazowo środków, o których mowa w art. 46, oraz innych świadczeń finansowanych z Funduszu Pracy, o których mowa w art. 76 ust. 7a.

W roku 2021 wydano **3632** decyzje administracyjne dotyczące w/w zdarzeń, w tym w sprawie przyznania prawa do stypendium z tytułu rozpoczęcia stażu w ilości 127, z tytułu rozpoczętego szkolenia 23 oraz 367 z tytułu przyznania prawa do zasiłku.

Status bezrobotnego przyznano **1262** osobom. Znaczną część wydanych decyzji stanowiły wyrejestrowania, przy czym najwięcej z powodu podjęcia pracy w ilości 1043 oraz 159 z powodu niepotwierdzenia gotowości do pracy.

Wydanych zostało również **13** decyzji w sprawie nienależnie pobranych świadczeń, łącznie na kwotę 8.681,90 zł.

### 4.3 Zgłaszanie do ubezpieczeń

Osoby rejestrujące się w urzędzie pracy ze statusem bezrobotnego już od dnia rejestracji objęte są ubezpieczeniem zdrowotnym. Ubezpieczenie zdrowotne przysługuje każdej osobie zarejestrowanej, bez względu na to, czy posiada prawo do zasiłku. Ubezpieczenie przysługuje przez cały okres figurowania w rejestrze osób bezrobotnych oraz przez 30 dni od daty wyrejestrowania. Do ubezpieczenia bezrobotni mogą zgłosić również członków swojej rodziny.

Osoby bezrobotne uprawnione do pobierania zasiłków i stypendiów są również zgłaszane do ubezpieczeń społecznych emerytalnych i rentowych oraz wypadkowych w przypadku pobierania stypendiów.

W roku 2021 tutejszy Urząd zgłosił do ubezpieczeń społecznych i zdrowotnych **561** osób na drukach ZUA, **1457** osób do ubezpieczenia zdrowotnego na drukach ZZA, **39** osobom dokonał zmiany danych osobowych na drukach ZIUA. Z ubezpieczeń wyłączonych zostało **2225** osób bezrobotnych i tyleż dokumentów ZWUA zostało przesłanych do ZUS.

Do Zakładu Ubezpieczeń Społecznych przekazane zostały **462** zgłoszenia ZCNA dotyczące członków rodzin osób bezrobotnych.

Łącznie do ZUS wysłano **4714** zgłoszeń.

### 4.4 Wydawanie zaświadczeń

W 2021 roku wydano **117** zaświadczeń ZUS Rp-7 tj. zaświadczeń o zatrudnieniu i wynagrodzeniu (pobieraniu zasiłku i stypendiów) w związku z przejściem osób bezrobotnych i byłych bezrobotnych na emeryturę lub rentę.

Wydanych zostało również **1080** zaświadczeń dotyczących statusu, okresu pobierania świadczeń, kwoty wypłaconych świadczeń, potwierdzających fakt ubezpieczenia i innych.

W związku z realizacją zadań wynikających z koordynacji systemów zabezpieczenia społecznego państw członkowskich Unii Europejskiej lub z którymi Unia Europejska zawarła umowy o swobodzie przepływu osób w zakresie świadczeń dla bezrobotnych wraz z wnioskami w sprawie przyznania prawa do zasiłku oraz w sprawie zachowania prawa do zasiłku nabytego za granicą przekazaliśmy do WUP w Opolu **40** zaświadczeń potwierdzających fakt rejestracji w Urzędzie.

Osobom, które ukończyły staż wydano **153** zaświadczenia w sprawie odbycia stażu zgodnie z art.53 ust.5 ustawy o promocji (...).

W celu usprawnienia współpracy z Ośrodkami Pomocy Społecznej oraz Powiatowym Centrum Pomocy Rodzinie dane bezrobotnych i poszukujących pracy udostępniamy na Samorządowej Elektronicznej Platformie Informacyjnej „SEPI”. Umożliwia ona podmiotom administracji publicznej bezpieczny i natychmiastowy dostęp do niezbędnych informacji dotyczących bezrobotnych i poszukujących pracy.

SEPI pozwala na elektroniczną, bezobsługową wymianę danych pomiędzy jednostkami Rynku Pracy i Pomocy Społecznej. Eliminuje koszty urzędów związane z wydawaniem, drukowaniem i przesyłaniem zaświadczeń pomiędzy jednostkami oraz ułatwia załatwianie spraw osobom bezrobotnym, zaoszczędza im dodatkowych kosztów związanych z przejazdem do urzędu pracy. W roku 2021 udostępniono dane **1470** zarejestrowanych osób.

#### **4.5 Prowadzenie składnicy akt**

W składnicy akt Powiatowego Urzędu Pracy w Oleśnie znajduje się ponad **30.000** akt osób bezrobotnych i poszukujących pracy.

Akta w/w osób zgodnie z obowiązującymi przepisami (Jednolitym Rzecзовym Wykazem Akt) muszą być przechowywane przez okres 50 lat.

Z akt znajdujących się w składnicy korzysta się na bieżąco celem wydawania zaświadczeń oraz udzielania odpowiedzi na przesyłaną do tutejszego Urzędu korespondencję. między innymi: z Policji, sądów, komorników lub innych jednostek administracji samorządowej i rządowej.

## **5. Działania w zakresie wspierania inicjatyw na rynku pracy**

### **5.1 Usługi rynku pracy**

Podstawowymi usługami rynku pracy są:

- pośrednictwo pracy,
- poradnictwo zawodowe i informacja zawodowa,
- organizacja szkoleń.

#### **5.1.1 Pośrednictwo pracy**

##### **5.1.1.1 Realizacja ofert pracy**

W 2021 roku pośrednictwo pracy realizowane było dwutorowo, tzn. zadania dotyczące kontaktów z pracodawcami oraz kontaktów z osobami bezrobotnymi były rozdzielone oraz realizowane przez dwie, odrębne grupy pośredników pracy, którzy równocześnie pełnią funkcję doradcy klienta.

Do zadań doradcy klienta indywidualnego należała między innymi stała opieka nad bezrobotnym lub poszukującym pracy. Jest to w szczególności: przygotowanie i nadzór nad realizacją indywidualnego planu działania, indywidualne świadczenie podstawowych usług rynku pracy oraz ułatwianie dostępu do innych form wsparcia określonych w przepisach. W ramach działań zmierzających do aktywizacji osób bezrobotnych doradcy wydali 611 skierowań do pracy.

Pośrednictwo pracy swoim działaniem objęło siedem gmin powiatu oleskiego oraz zainteresowanych pracodawców spoza terenu. Na życzenie pracodawców pośrednicy pracy współpracowali z urzędami pracy z całej Polski przesyłając im nasze lokalne oferty.

W wyniku kontaktu z pracodawcami w ramach usług pośrednictwa pozyskano 213 oferty pracy niesubsydiowanej, na łączną liczbę 598 miejsc pracy.

Pośrednicy pracy zajmowali się pozyskaniem informacji o wolnych miejscach pracy wykorzystując kontakty bezpośrednie z pracodawcami, które zostały zamienione na skutek wytycznych w kontakty telefoniczne, pocztę elektroniczną oraz przesyłki pocztowe.

##### **5.1.1.2 Giełdy pracy**

W 2021 roku działające w ramach Powiatowego Urzędu Pracy w Oleśnie Centrum Aktywizacji Zawodowej zorganizowało na prośbę pracodawcy 1 giełdę pracy. Przeprowadzono rekrutację na stanowisko: sprzedawca w Firmie LIBROS BROTHERS w giełdzie pracy uczestniczyło 10 osób bezrobotnych z czego 9 osób podjęło uzyskało zatrudnienie.

Przeprowadzanie giełd w późniejszym terminie nie było możliwe ze względu na ograniczenia wynikające z występowania wirusa Sars-Cov-2.

##### **5.1.1.3 Targi pracy**

W 2021 roku Powiatowy Urząd Pracy w Oleśnie ze względu na ograniczenia wynikające z występowania wirusa Sars-Cov-2 zrezygnował z ich organizacji.

### **5.1.2 Poradnictwo zawodowe**

Poradnictwem zawodowym objęto 139 osób. Z informacji zawodowej indywidualnej skorzystało ogółem 139 osób, w tym 78 kobiet. Ze względu na panującą w kraju pandemię COVID–19 spotkania grupowe nie były organizowane.

### **5.1.3 Szkolenia i studia podyplomowe**

Wychodząc naprzeciw bezrobotnym i zwracając uwagę na rozwijający się lokalny rynek pracy Powiatowy Urząd Pracy w Oleśnie organizował szkolenia indywidualne.

W 2021 roku szkoleniami objęto łącznie 23 osoby, w tym 6 kobiet. 23 osoby ukończyły szkolenia. 14 osób uzyskało kwalifikacje potwierdzone egzaminem zewnętrznym.

Bezrobotni najczęściej składali wnioski dotyczące niżej wymienionych kierunków szkoleń:

- badania radiograficzne 1 i 2 stopnia RT1 i 2;
- wózki jezdniowe podnośnikowe z mechanicznym napędem podnoszenia z wyłączeniem wózków z wysięgnikiem oraz wózków z osobą obsługującą podnoszoną wraz z załadunkiem;
- operator ładowarek jednonaczyniowych wszystkie kl. I;
- kwalifikacja wstępna przyśpieszona do przewozu rzeczy;
- kurs kwalifikacyjny z zakresu technologii sterylizacji i dezynfekcji;
- kurs dietetyki podstawowej, kurs dietetyki zaawansowanej, kurs dietetyka i intendenta;
- operator koparkoładowarki wszystkie kl. III;
- kurs kadry i płace;
- doradca podatkowy-kompleksowe przygotowanie do egzaminów weekendowo-online;
- lakierowanie proszkowe;
- uprawnienia energetyczne w zakresie GR. I E+D;
- opiekun w żłobku lub klubie dziecięcym;
- Auto Detailing;
- Head Barista;
- szkolenie ze stylizacji paznokci oraz rzęs.

### **5.2 Instrumenty rynku pracy**

Głównymi instrumentami rynku pracy realizowanymi w Powiatowym Urzędzie Pracy w Oleśnie w roku 2021 były:

- prace interwencyjne,
- roboty publiczne,
- organizacja staży,
- dodatki aktywizacyjne,
- jednorazowe dotacje na rozpoczęcie działalności gospodarczej dla osób bezrobotnych,
- refundacje kosztów wyposażenia i doposażenia stanowisk pracy dla osób bezrobotnych,
- dofinansowanie wynagrodzenia za zatrudnienie skierowanego bezrobotnego,



który ukończył 50 rok życia,  
- szkolenia dla pracowników i pracodawców w ramach Krajowego Funduszu Szkoleniowego.

W roku 2021 Powiatowy Urząd Pracy w Oleśnie korzystał z następujących źródeł finansowania instrumentów i usług rynku pracy:

### **5.2.1 Środki Funduszu Pracy przyznane algorytmem**

- wartość 1.655.069,40 zł.

W ramach tych środków zrealizowano:

- prace interwencyjne – 22 osoba;
- roboty publiczne – 26 osób;
- staże – 27 osób;
- szkolenia – 5 osób;
- jednorazowe środki na rozpoczęcie działalności gospodarczej – 20 osób;
- środki na finansowanie VAT w projekcie konkursowym – 10 osób;
- refundacja kosztów wyposażenia stanowiska pracy – 18 osób;
- dofinansowanie wynagrodzenia za zatrudnienie skierowanego bezrobotnego, który ukończył 50 rok życia - 4 osoby;
- prace społecznie – użyteczne – 12 osób;
- badania lekarskie – 41 osób.

### **5.2.2 Środki Programu Operacyjnego Wiedza Edukacja Rozwój**

**1. „Aktywizacja osób młodych pozostających bez pracy w powiecie oleskim (VI)”<sup>1</sup> wartość projektu: 1.179.625,99 zł,**

w tym na realizację zadań związanych z przeciwdziałaniem skutkom pandemii COVID-19: **217.174,63 zł.**

W ramach tych środków zrealizowano:

- usługi pośrednictwa pracy – 81 osób;
- staże – 48 osoby;
- jednorazowe środki na podjęcie działalności gospodarczej – 1 osoba;
- wyposażenie lub doposażenie stanowiska pracy – 1 osoba;
- zatrudnienie w ramach prac interwencyjnych – 11 osób;
- szkolenia – 8 osób;
- bon zasiedleniowy – 14 osób;
- dofinansowania do wynagrodzeń lub kosztów prowadzenia działalności gospodarczej - wsparcie w zakresie zwalczania lub przeciwdziałania skutkom pandemii COVID-19 udzielone zostało 49 osobom.

**2. „Aktywizacja osób młodych pozostających bez pracy w powiecie oleskim (VII)”<sup>2</sup> wartość projektu w 2021 r.: 0,00 zł.**

<sup>1</sup>. Projekt systemowy „Aktywizacja osób młodych pozostających bez pracy w powiecie oleskim (VI)” realizowany w okresie od 01.01.2020 do 31.12.2021 w ramach Programu Operacyjnego Wiedza Edukacja Rozwój współfinansowanego ze środków EFS, skierowanego do osób młodych w wieku 18-29 lat bez pracy, zarejestrowanych w Powiatowym Urzędzie Pracy w Oleśnie jako bezrobotne, spośród których co najmniej 60 % stanowiły osoby, które nie uczestniczyły w kształceniu i szkoleniu – tak zwana młodzież NEET.

<sup>2</sup>. Projekt systemowy „Aktywizacja osób młodych pozostających bez pracy w powiecie oleskim (VII)” realizowany w ramach Programu Operacyjnego Wiedza Edukacja Rozwój współfinansowanego ze środków EFS, *Sprawozdanie z działalności Powiatowego Urzędu Pracy w Oleśnie za rok 2021*

W ramach projektu zrealizowano:

- usługi pośrednictwa pracy – **17** osób;
- staże – **10** osób;
- zatrudnienie w ramach prac interwencyjnych – **7** osób.

### **3. Projekt „FIRMA Z POWEREM”<sup>3</sup>**

wartość projektu: **324.000,00 zł**,

W ramach tych środków zrealizowano:

- jednorazowe środki na podjęcie działalności gospodarczej – **10** osób;
- koszty pośrednie - 46.382,52 zł..

## **5.2.3 Środki Regionalnego Programu Operacyjnego Województwa Opolskiego**

wartość projektu<sup>4</sup> w 2021 roku: **825 160,00 zł**.

W ramach tych środków zrealizowano:

- staże – dla **30** osób bezrobotnych;
- jednorazowe środki na podjęcie działalności gospodarczej – dla **12** osób bezrobotnych;
- wyposażenie lub doposażenie stanowiska pracy – dla **5** osób bezrobotnych;
- zatrudnienie w ramach prac interwencyjnych – **11** osób;
- szkolenia – dla 10 osób bezrobotnych.

## **5.2.4. Środki rezerwy Funduszu Pracy**

### **1. Program aktywizacji zawodowej bezrobotnych zamieszkujących tereny wiejskie)**

wartość projektu: **343.430,00 zł**

W ramach tych środków zrealizowano:

- staże – **13** osób;
- jednorazowe środki na podjęcie działalności gospodarczej – **4** osoby;
- wyposażenie lub doposażenie stanowiska pracy – dla **6** osób;
- zatrudnienie w ramach prac interwencyjnych – **7** osób;
- bon zasiedleniowy – **10** osób.

---

skierowanego do osób młodych w wieku 18-29 lat bez pracy, zarejestrowanych w Powiatowym Urzędzie Pracy w Oleśnie jako bezrobotne, spośród których co najmniej 60 % stanowiły osoby, które nie uczestniczyły w kształceniu i szkoleniu – tak zwana młodzież NEET. Projekt realizowany w okresie od 01.06.2021 do 31.12.2022 , finansowany w 2022 roku.

<sup>3</sup>. Projekt konkursowy „FIRMA Z POWEREM” realizowany w ramach Programu Operacyjnego Wiedza Edukacja Rozwój współfinansowanego ze środków EFS, skierowanego do osób młodych w wieku 18-29 lat bez pracy, zarejestrowanych w Powiatowym Urzędzie Pracy w Oleśnie jako bezrobotne, spośród których co najmniej 60 % stanowiły osoby, które nie uczestniczyły w kształceniu i szkoleniu – tak zwana młodzież NEET. Celem projektu jest wzrost przedsiębiorczości oraz podniesienie aktywizacji zawodowej grupy 55 (40k/15m) os. w wieku 18-29 lat zarejestrowanych jako os. bezrobotne, zainteresowanych założeniem i prowadzeniem działalności gospodarczej przez co najmniej 12 m-cy.

<sup>4</sup>. Projekt systemowy „Aktywizacja zawodowa osób bezrobotnych, w tym zwłaszcza znajdujących się w szczególnie trudnej sytuacji na rynku pracy w powiecie oleskim (VI)” realizowany w ramach Regionalnego Programu Operacyjnego Województwa Opolskiego, współfinansowanego ze środków EFS, skierowanego do osób powyżej 30 roku życia pozostających bez pracy.

*Sprawozdanie z działalności Powiatowego Urzędu Pracy w Oleśnie za rok 2021*

## **2. Program, którego realizacja wynikała z diagnozy bieżących potrzeb rynku pracy -**

wartość projektu: **220.000,00 zł**

W ramach tych środków zrealizowano:

- jednorazowe środki na podjęcie działalności gospodarczej – **10** osób.

### **5.2.5 Aktywizacja osób niepełnosprawnych w ramach środków PFRON**

wartość programu: **42.897,59 zł**

W ramach tych środków zrealizowano :

- staż – **1** osoba;
- dotacja na podjęcie działalności gospodarczej – **1** osoba.

### **5.3 Dodatki aktywizacyjne**

W 2021 r. do Powiatowego Urzędu Pracy w Oleśnie wpłynęło 77 wniosków o przyznanie dodatku aktywizacyjnego. W wyniku rozpatrzenia wyżej wymienionych wniosków 75 bezrobotnym, posiadającym w przeddzień podjęcia pracy prawo do zasiłku, którzy z własnej inicjatywy podjęli zatrudnienie lub inną pracę zarobkową, przyznano dodatek aktywizacyjny. W 2021 r. na dodatki aktywizacyjne wydatkowano kwotę **105 626,40 zł**.

### **5.4 Wspieranie kształcenia ustawicznego w ramach Krajowego Funduszu Szkoleniowego (KFS)**

Jednym z instrumentów wspierających działania dostosowujące kwalifikacje pracowników do aktualnych wymagań pracodawców jest wsparcie w zakresie finansowania lub współfinansowania kosztów kształcenia ustawicznego pracowników lub pracodawców w ramach Krajowego Funduszu Szkoleniowego (KFS).

Zgodnie z ustawą o promocji zatrudnienia i instytucjach rynku pracy środki KFS przeznaczone były na finansowanie kosztów:

- kursów i studiów podyplomowych,
- egzaminów umożliwiających uzyskanie dokumentów potwierdzających nabycie umiejętności, kwalifikacji lub uprawnień zawodowych,
- badań lekarskich i psychologicznych wymaganych do podjęcia kształcenia lub pracy zawodowej po ukończonym kształceniu.

Z dofinansowania skorzystali pracodawcy, którzy zatrudniają co najmniej jednego pracownika i spełnili co najmniej jeden z niżej wymienionych priorytetów wsparcia wyznaczonych przez Ministra Rozwoju, Pracy i Technologii.

Minister Rozwoju, Pracy i Technologii w roku 2021 określił w swoich priorytetach wsparcie kształcenia ustawicznego:

- wsparcie kształcenia ustawicznego osób zatrudnionych w firmach, które na skutek obostrzeń zapobiegających rozprzestrzenianiu się choroby COVID-19, musiały ograniczyć swoją działalność;
- wsparcie kształcenia ustawicznego pracowników służb medycznych, pracowników służb socjalnych, psychologów, terapeutów, pracowników domów pomocy społecznej, zakładów opiekuńczo – leczniczych, prywatnych domów opieki oraz innych placówek dla seniorów/osób chorych/niepełnosprawnych, które bezpośrednio pracują

z osobami chorymi na COVID-19 lub osobami z grupy ryzyka ciężkiego przebiegu tej choroby;

- wsparcie kształcenia ustawicznego w zidentyfikowanych w danym powiecie lub województwie zawodach deficytowych;
- wsparcie kształcenia ustawicznego osób po 45 roku życia;
- wsparcie kształcenia ustawicznego osób powracających na rynek pracy po przerwie związanej ze sprawowaniem opieki nad dzieckiem;
- wsparcie kształcenia ustawicznego w związku z zastosowaniem w firmach nowych technologii i narzędzi pracy, w tym także technologii i narzędzi cyfrowych;
- wsparcie kształcenia ustawicznego osób, które nie posiadają świadectwa ukończenia szkoły lub świadectwa dojrzałości;
- wsparcie realizacji szkoleń dla instruktorów praktycznej nauki zawodu bądź osób mających zamiar podjęcia się tego zajęcia, opiekunów praktyk zawodowych i opiekunów stażu uczniowskiego oraz szkoleń branżowych dla nauczycieli kształcenia zawodowego.

Rada Rynku Pracy określiła w swoich priorytetach wsparcie kształcenia ustawicznego:

- wsparcie kształcenia ustawicznego skierowane do pracodawców zatrudniających cudzoziemców;
- wsparcie kształcenia ustawicznego pracowników zatrudnionych w podmiotach posiadających status przedsiębiorstwa społecznego, wskazanych na liście przedsiębiorstw społecznych prowadzonej przez MRiPS, członków lub pracowników spółdzielni socjalnych lub pracowników Zakładów Aktywności Zawodowej;
- wsparcie kształcenia ustawicznego osób, które mogą udokumentować wykonywanie przez co najmniej 15 lat prac w szczególnych warunkach lub o szczególnym charakterze, a którym nie przysługuje prawo do emerytury pomostowej;
- wsparcie kształcenia ustawicznego pracowników Centrów Integracji Społecznej, Klubów Integracji Społecznej, Warsztatów Terapii Zajęciowej;
- wsparcie kształcenia ustawicznego osób z orzeczonym stopniem niepełnosprawności;
- wsparcie kształcenia ustawicznego osób dorosłych w nabywaniu kompetencji cyfrowych.

W roku 2021 Powiatowy Urząd Pracy w Oleśnie zawarł umowy dotyczące KFS z 57<sup>5</sup> pracodawcami na kwotę 636 812,95 zł.

W ramach powyższych środków z kształcenia ustawicznego skorzystały 267 osoby, a średni koszt kształcenia ustawicznego przypadający na jednego uczestnika wyniósł 2 385,07 zł.

Szkolenia organizowane przez pracodawców w roku 2021 dotyczyły przede wszystkim następujących kierunków:

- fizjoterapii,
- opieki zdrowotnej,
- kosmetologii,
- podatków i księgowości,
- fryzjerstwa,
- nowych technologii;
- innych kierunków, np.: szkolenia z systemów bezpieczeństwa firmy dla administratorów i użytkowników, studia podyplomowe, kursy językowe, szkolenia

---

<sup>5</sup>W tym: 37 mikroprzedsiębiorców, 13 małych przedsiębiorców, 5 średnich przedsiębiorców, 2 przedsiębiorców zatrudniających powyżej 249 osób.

operatorów urządzeń dźwigowo-transportowych, szkolenie w zakresie operatorów i mechaników sprzętów do robót ziemnych.

Szkolenia umożliwiły podniesienie lub pozyskanie nowych kwalifikacji zawodowych pracodawcom i pracownikom oraz przyczyniły się do utrzymania miejsc pracy.

Powiatowy Urząd Pracy w Oleśnie prowadzi promocję Krajowego Funduszu Szkoleniowego, tak aby jak największa liczba pracodawców mogła skorzystać z możliwości oferowanych przez ten fundusz. W 2021 z powodu pandemii COVID-19 roku odbyła się konferencja promująca możliwości korzystania z KFS on-line.

W ubiegłym roku na promocję KFS przeznaczono kwotę 11 287,05 zł.

## **5.5 Wspieranie potrzeb kadrowych pracodawców poprzez zatrudnienie cudzoziemców**

W 2021 roku pracodawcy składali w Powiatowym Urzędzie Pracy w Oleśnie oświadczenia o powierzeniu pracy dotyczące zatrudnienia cudzoziemców na okres 6 miesięcy w ciągu kolejnych 12 miesięcy bez obowiązku uzyskiwania zezwolenia na pracę. Do ewidencji wpisano ogółem **1014 oświadczeń**. Cudzoziemcy zatrudniani byli w różnych branżach, najczęściej jednak zatrudnienie cudzoziemców dotyczyło branży budowlanej na stanowiskach murarza, pomocniczego robotnika budowlanego, dekarza – cieśli i brukarza, branży transportowej na stanowiskach kierowcy samochodu ciężarowego i dostawczego, oraz branży ogrodniczej na stanowisku ogrodnika. Poza tym pracodawcy zatrudniali cudzoziemców na stanowiskach stolarza, pomocnika stolarza, tapicera, a także montera rowerów, pomocy kuchennej czy opiekuna osób starszych.

Przyjmowano również wnioski pracodawców o zezwolenia na pracę sezonową dla cudzoziemców. Praca sezonowa to praca wykonywana przez okres nie dłuższy niż 9 miesięcy w roku kalendarzowym w rolnictwie, ogrodnictwie, a także branży związanej z zakwaterowaniem i usługami gastronomicznymi. W 2021 roku w Urzędzie wydano ogółem 105 zezwoleń na pracę sezonową.

Dodatkowo, w 2021 r. Powiatowy Urząd Pracy w Oleśnie wydał 354 informacje starosty o braku możliwości zaspokojenia potrzeb kadrowych przez osoby poszukujące zatrudnienia, na łączną liczbę 373 miejsc pracy, jako podstawę do wydania decyzji Wojewody Opolskiego dotyczących zatrudnienia cudzoziemców. W tym celu Powiatowy Urząd Pracy w Oleśnie przeprowadzał tzw. testy rynku pracy polegające na sprawdzeniu, czy na rynku naprawdę brakuje pracowników w danym zawodzie, co wymusza konieczność zatrudnienia cudzoziemców. Jeśli Urząd wykazywał, że wśród bezrobotnych dostępne są osoby o wymaganych kwalifikacjach, wówczas zatrudnienie osoby spoza Unii nie było możliwe.

W związku z sytuacją epidemiologiczną związaną z rozprzestrzenianiem się wirusa SARS-CoV-2 trwającą od 2020 roku, w 2021 r. nadal obowiązywały zmiany w prawie wprowadzające m.in. szczególne rozwiązania dla cudzoziemców w Polsce umożliwiające legalne pozostanie w kraju osobom, które chciały realizować dotychczasowy cel pobytu lub nie mogły opuścić Polski ze względu na trwającą pandemię. Rozwiązania te polegały na wydłużeniu ważności dokumentów legalizujących pobyt i zatrudnienie oraz były istotne z uwagi na ograniczenie bezpośredniej obsługi klientów urzędu.

## **5.6 Wspieranie dostosowania struktury osób poszukujących zatrudnienia do potrzeb rynku pracy**

Brak kandydatów do pracy w zawodach, które są najbardziej poszukiwane na powiatowym rynku pracy oraz, mimo niskiej stopy bezrobocia, nadwyżka osób poszukujących pracy w zawodach, w których pracodawcy nie zgłaszają ofert pracy spowodowały określone, niestandardowe działania Powiatowego Urzędu Pracy w Oleśnie. Potrzeby niżej opisanych działań zgłaszane były przede wszystkim przez pracodawców, a w szczególności poprzez lokalne organizacje cechowe.

Dlatego też, kilka lat temu, w dniu 01.12.2015 r. podpisano porozumienie partnerskie pomiędzy Powiatowym Urzędem Pracy w Oleśnie oraz Publiczną Poradnią Psychologiczno - Pedagogiczną w Oleśnie, którego celem jest wzajemna współpraca w zakresie wspomagania działań z zakresu doradztwa zawodowego na terenie powiatu oleskiego. Celem tego porozumienia jest skupienie instytucji z otoczenia rynku pracy, pracodawców oraz doradców zawodowych wokół działań zmierzających do wyboru przez młodzież zawodu adekwatnego do potrzeb lokalnego rynku pracy. Od kilku lat, w ramach utworzonej „Sieci Współpracy Doradców Zawodowych Powiatu Oleskiego” trwają systematyczne kontakty pomiędzy sygnatariuszami i beneficjentami tego porozumienia, których efekty skupiają się na różnorodnych działaniach.

W 2021 roku w ramach wyżej wymienionego partnerstwa podjęto następujące działania:

#### **5.6.1 Powiatowe Konkursy Wiedzy o Rynku Pracy**

Wzorem lat ubiegłych doradca zawodowy uczestniczył w działaniach realizowanych w ramach podpisanego przez Powiatowy Urząd Pracy w Oleśnie oraz Publiczną Poradnię Psychologiczno - Pedagogiczną w Oleśnie porozumienia. Jednym z działań cyklicznych jest organizacja Powiatowych Konkursów Wiedzy o Rynku Pracy.

Wspólnie ustalono, że w tym roku odbędzie się VI Powiatowy Konkurs Wiedzy o Rynku Pracy – edycja dla szkół podstawowych oraz ponadpodstawowych.

W związku z tym, że formułę konkursu należy, na wszelki wypadek, dostosować do warunku zdalnych kontaktów organizatorzy (Powiatowy Urząd Pracy w Oleśnie oraz Publiczna Poradnia Psychologiczno – Pedagogiczna w Oleśnie) opracują nowy regulamin konkursu.

#### **5.6.2 Spotkania w ramach „Sieci Współpracy Doradców Zawodowych Powiatu Oleskiego”**

Kolejnym partnerskim działaniem w 2021 roku była kontynuacja spotkań w ramach „Sieci Współpracy Doradców Zawodowych Powiatu Oleskiego”. Sieć skupia szkolnych doradców zawodowych szkół podstawowych i ponadpodstawowych.

W dniu 7 maja 2021 r. o godzinie 10.00 odbyło się kolejne spotkanie „Sieci Współpracy Doradców Zawodowych Powiatu Oleskiego”. Tym razem, ze względu na zaostrożenia związane z pandemią COVID-19 było prowadzone zdalnie za pomocą platformy elektronicznej.

Do udziału w spotkaniu oprócz doradców zawodowych oraz osób i instytucji związanych z działaniem w ramach Sieci Doradców Zawodowych Powiatu Oleskiego zaproszono również pracodawców, którzy zainteresowani są zatrudnianiem absolwentów różnego rodzaju szkół i którzy tym samym wspierają świadomy wybór przyszłego zawodu.

Specjalnie dla nich Pani Anna Hiller-Janik – doradca zawodowy oraz Pan Radosław Gliński – Dyrektor Zarządzający firmy „Nestro” wygłosili prezentację: „Rekrutacja i doradztwo zawodowe we współpracy z pracodawcą w środowisku edukacji zdalnej”. Prezentacja wypracowanej przez lokalnego pracodawcę, we współpracy ze szkołami, w oparciu o koncepcję „Dnia Odkrywców Zawodów”, metody zapoznania się osób młodych z warunkami pracy w danym zakładzie pracy jest projektem nowatorskim i co więcej, jak wykazała prezentacja, dającym się zastosować w warunkach zdalnych.

Część druga spotkania przeznaczona była przede wszystkim dla doradców zawodowych zatrudnionych w szkołach, dla których Pani Anna Hiller-Janik zaprezentowała "Metodyczne aspekty doradztwa zawodowego".

### **5.6.3 Projekt pilotażowy: „Nowe spojrzenie – nowe możliwości – spojrzenie w przyszłość”**

Powiatowy Urząd Pracy w Oleśnie w 2021 przystąpił do realizacji projektu pilotażowego pn. „Nowe spojrzenie - nowe możliwości – spojrzenie w przyszłość”. Projekt uzyskał pozytywną rekomendację Ministerstwa Rodziny i Polityki Społecznej i jest finansowany ze środków Funduszu Pracy.

Partnerami projektu są:

- Regionalny Zespół Placówek Wsparcia Edukacji w Opolu,
- Cech Rzemiosł Różnych i Małej Przedsiębiorczości w Oleśnie,
- Publiczna Poradnia Psychologiczno-Pedagogiczna w Oleśnie.

Do projektu przystąpiło również 7 szkół ponadpodstawowych z terenu powiatu oleckiego.

Celem projektu jest zwiększenie zatrudnienia absolwentów szkół, poprzez wprowadzenie innowacyjnej, wspartej systemem informatycznym, metody skoordynowania przez powiatowy urząd pracy usług doradztwa zawodowego na terenie powiatu oleckiego. To będzie skutkowało doskonaleniem metod udzielania pracodawcom pomocy w doborze kandydatów do pracy przez pracodawcę spośród poszukujących pracy pełnoletnich uczniów szkół, a także udzielania pomocy poszukującym pracy pełnoletnim uczniom szkół w wyborze właściwej ścieżki kariery zawodowej.

Grupą docelową projektu są przyszli absolwenci szkół będący obecnie pełnoletnimi uczniami szkół ponadpodstawowych działających na terenie powiatu oleckiego, którzy zarejestrują się w powiatowym urzędzie pracy jako osoby poszukujące pracy.

Celem projektu jest poszukiwanie nowych, innowacyjnych rozwiązań aktywizujących absolwentów szkół, poprzez wprowadzenie innowacyjnej, wspartej systemem informatycznym, metody skoordynowania przez powiatowy urząd pracy usług doradztwa zawodowego na terenie powiatu oleckiego.

Program (system informacyjny) jest źródłem kontaktu pomiędzy, doradcą w urzędzie pracy, doradcą zawodowym w szkole, pracodawcą i pełnoletnim uczniem. (4 główne panele).

W ramach realizowanego projektu pilotażowego odbyły się:

- konferencja promująca działania ujęte w projekcie pilotażowym „nowe spojrzenie – nowe możliwości – spojrzenie w przyszłość”
- warsztaty dla pracodawców – „Tworzenie wizerunku firmy jako pracodawcy”,
- warsztaty szkoleniowe „Praca z młodzieżą a standardy rejestracji i świadczenia usług w powiatowym urzędzie pracy” przeznaczone dla pracodawców, dyrektorów

szkół ponadpodstawowych, doradców zawodowych z tych szkół, personel projektu oraz przedstawiciele instytucji realizujących projekt.

Ogółem kwota środków rezerwy Funduszu Pracy na realizację projektu pilotażowego na lata 2021 – 2022 wynosi: 354 990,00 złotych w tym:

- w roku 2021 – 45 380,00 zł, (kwota wykorzystana: 44 672,07)
- w roku 2022 – 309 610,00 zł.

Projekt realizowany będzie do końca 2022 roku.

## 5.7 Realizacja „Tarczy Antykryzysowej”

Tarcza antykryzysowa to zestaw kilku ustaw, których celem było wsparcie polskiej gospodarki w obliczu epidemii koronawirusa.

W latach 2020–2021 na terenie Polski odnotowano liczne przypadki zachorowań na COVID-19. Aby spowolnić rozprzestrzenianie się tej choroby, władze RP wprowadziły liczne ograniczenia w zakresie prowadzenia działalności gospodarczej oraz wygaszające aktywność społeczną ludności. Na przestrzeni całego roku restrykcje te były wielokrotnie modyfikowane i dostosowywane do szybko zmieniającej się sytuacji epidemiologicznej w kraju. Charakter ograniczeń, a także tempo ich wprowadzenia miało negatywne konsekwencje dla życia gospodarczego w kraju. Aby zminimalizować ekonomiczne straty, władze centralne opracowały pakiet ustaw zwanych potocznie „Tarczą Antykryzysową”. Ich celem było otoczenie szczególną opieką przedsiębiorców oraz ochrona miejsc pracy. Powiatowe urzędy pracy stały się jednym z podstawowych podmiotów udzielających wsparcie. Powierzono im wypłacanie:

- mikroprzedsiębiorcom jednorazowych pożyczek w wysokości 5000 zł na pokrycie bieżących kosztów prowadzenia działalności gospodarczej,
- samozatrudnionym dofinansowań do kosztów prowadzenia firmy,
- mikroprzedsiębiorcom, a także małym i średnim firmom dofinansowań do wynagrodzeń pracowników zatrudnianych przez pracodawców.

W grudniu 2020 r. opracowane zostało narzędzie pomocowe w postaci dotacji w wysokości 5 000 zł na pokrycie bieżących kosztów prowadzenia działalności gospodarczej dla przedsiębiorców działających w ściśle określonych branżach (m. in. firmy prowadzące działalność hotelarską, gastronomiczną i kulturalną) – tzw. Tarcza Branżowa. Zainteresowanie pomocą okazało się bardzo duże.

Z dniem 01.02.2021 r. weszło w życie Rozporządzenie w sprawie tarczy branżowej, którego celem było rozszerzenie pomocy o dodatkowe branże (m. in. hotelarską) i wydłużenie okresu wsparcia.

Z uwagi na skutki pandemii pomoc w ramach tzw. Tarczy Branżowej kontynuowana była do dnia 31.08.2021 r., kiedy to zakończono nabór wniosków.

Z dniem 23.07.2021 r. weszła w życie nowelizacja ustawy z dnia 2 marca 2020 r. o szczególnych rozwiązaniach związanych z zapobieganiem, przeciwdziałaniem i zwalczaniem COVID-19, innych chorób zakaźnych oraz wywołanych nimi sytuacji kryzysowych. Na mocy tej zmiany wprowadzono nowy instrument finansowy ze środków Funduszu Pracy, tzw. dotację na pokrycie bieżących kosztów prowadzenia działalności gospodarczej mikroprzedsiębiorcom i małym przedsiębiorcom, którzy prowadzili działalność gospodarczą polegającą na sprzedaży środków spożywczych, papierniczych i piśmienniczych na terenie jednostek systemu oświaty (tzw. sklepiki szkolne).

W grudniu 2021 r. weszło w życie kolejne Rozporządzenie, którego celem było udzielenie wsparcia przedsiębiorcom działającym w trzech branżach, określonych



następującymi kodami PKD: 56.30.Z Przygotowywanie i podawanie napojów, 93.29.A Działalność pokojów zagadek, domów strachu, miejsc do tańczenia i w zakresie innych form rozrywki lub rekreacji organizowanych w pomieszczeniach lub w innych miejscach o zamkniętej przestrzeni, 93.29.Z Pozostała działalność rozrywkowa i rekreacyjna. Nabór wniosków wytyczony został na okres 01.01.2022 r. - 15.04.2022 r.

W ramach wsparcia Powiatowy Urząd Pracy w Oleśnie w 2021 r. realizował następujące formy pomocy dla przedsiębiorców:

### **5.7.1 Niskooprocentowana pożyczka z Funduszu Pracy dla mikroprzedsiębiorców**

(art.15zzd ustawy z dnia 2 marca 2020 r. o szczególnych rozwiązaniach związanych z zapobieganiem, przeciwdziałaniem i zwalczaniem COVID-19 innych chorób zakaźnych oraz wywołanych nimi sytuacji kryzysowych Dz.U. poz. 374 z późn. zm.).

Z pożyczki w celu pokrycia bieżących kosztów prowadzenia tej działalności mogą skorzystać mikroprzedsiębiorcy, którzy prowadzili działalność gospodarczą przed dniem 1 kwietnia 2020 r. O wsparcie mogą ubiegać się także mikroprzedsiębiorcy, którzy nie zatrudniają i nigdy nie zatrudniali pracowników. Pożyczka jest udzielana do wysokości 5 tys. zł i podlega umorzeniu, pod warunkiem, że mikroprzedsiębiorca będzie prowadził działalność gospodarczą przez okres 3 miesięcy od dnia udzielenia pożyczki.

Krótkie podsumowanie działań w tym zakresie w 2021 r.:

Liczba złożonych wniosków:	36
Liczba podpisanych umów:	13
Kwota wynikająca z wypłaconych środków:	65 000,00 zł. <sup>6</sup>

### **5.7.2 Niskooprocentowana pożyczka z Funduszu Pracy dla organizacji pozarządowych**

(art.15zzda ustawy z dnia 2 marca 2020 r. o szczególnych rozwiązaniach związanych z zapobieganiem, przeciwdziałaniem i zwalczaniem COVID-19 innych chorób zakaźnych oraz wywołanych nimi sytuacji kryzysowych Dz.U. z 2020 r. poz. 374 z późn. zm.).

Z pożyczki w celu pokrycia bieżących kosztów prowadzenia działalności. mogą skorzystać organizacje pozarządowe, które prowadziły działalność przed dniem 1 kwietnia 2020 r. Pożyczka jest udzielana do wysokości 5 tys. zł i podlega umorzeniu, pod warunkiem, że działalność będzie prowadzona przez okres 3 miesięcy od dnia udzielenia pożyczki.

Wysokość pożyczki nie może przekroczyć 10% przychodów w poprzednim roku bilansowym. Przychód w poprzednim roku bilansowym organizacji pozarządowej nie może przekroczyć 100 000 zł.

Krótkie podsumowanie działań w tym zakresie w 2021 r.:

Liczba złożonych wniosków:	7
Liczba podpisanych umów:	6

<sup>6</sup>Kwota wypłacona, wynikająca z zawartych umów, bez uwzględnienia zwrotów całości lub części środków w efekcie końcowych rozliczeń.

Kwota wynikająca z wypłaconych środków: 25 889,50 zł.

### **5.7.3 Dofinansowanie części kosztów prowadzenia działalności gospodarczej dla przedsiębiorców samozatrudnionych**

(art. 15ztc ustawy z dnia 2 marca 2020 r. o szczególnych rozwiązaniach związanych z zapobieganiem, przeciwdziałaniem i zwalczaniem COVID-19 (Dz.U. z 2020 r. poz. 374 z późn. zm.).

Warunkiem uzyskania wsparcia jest wykazanie spadku obrotów gospodarczych, w ciągu dowolnie wskazanych 2 kolejnych miesięcy kalendarzowych w roku w porównaniu do analogicznych dwóch miesięcy w roku poprzednim.

Dofinansowanie jest zróżnicowane:

- spadek obrotów co najmniej 30% - w wysokości 50 % kwoty minimalnego wynagrodzenia miesięcznie,
- spadek obrotów co najmniej 50% - w wysokości 70 % kwoty minimalnego wynagrodzenia miesięcznie,
- spadek obrotów co najmniej 80% - w wysokości 90 % kwoty minimalnego wynagrodzenia miesięcznie.

Maksymalny okres dofinansowania wynosi 3 miesiące.

Przedsiębiorca jest obowiązany do prowadzenia działalności gospodarczej przez okres, na który przyznane zostało dofinansowanie.

Krótkie podsumowanie działań w tym zakresie w 2021 r.:

Liczba złożonych wniosków:	104
Liczba podpisanych umów:	91
Kwota wynikająca z wypłaconych środków:	476 560,00 zł <sup>7</sup> , w tym:
Środki Europejskiego Funduszu Społecznego:	66 360,00 zł
Środki Rezerwy Ministra:	410 200,00 zł.

### **5.7.4 Dofinansowanie części kosztów wynagrodzeń pracowników oraz należnych od nich składek na ubezpieczenia społeczne dla mikroprzedsiębiorców, małych i średnich przedsiębiorców**

(art. 15ztd ustawy z dnia 2 marca 2020 r. o szczególnych rozwiązaniach związanych z zapobieganiem, przeciwdziałaniem i zwalczaniem COVID-19 (.....) Dz.U. z 2020 r. poz. 374 z późn. zm.).

Warunkiem uzyskania wsparcia było wykazanie spadku obrotów gospodarczych, w ciągu dowolnie wskazanych 2 kolejnych miesięcy kalendarzowych w porównaniu do analogicznych dwóch miesięcy w roku poprzednim.

Dofinansowanie jest zróżnicowane:

- spadek obrotów co najmniej 30% – w wysokości nieprzekraczającej kwoty stanowiącej sumę 50% wynagrodzeń poszczególnych pracowników objętych wnioskiem o dofinansowanie wraz ze składkami na ubezpieczenia społeczne należnymi od tych wynagrodzeń, jednak nie więcej niż 50% kwoty minimalnego wynagrodzenia za pracę w odniesieniu do każdego pracownika,
- spadek obrotów co najmniej 50% – w wysokości nieprzekraczającej kwoty stanowiącej sumę 70% wynagrodzeń poszczególnych pracowników,

---

<sup>7</sup>Kwota wypłacona, wynikająca z zawartych umów, bez uwzględnienia zwrotów całości lub części środków w efekcie końcowych rozliczeń.

- spadek obrotów co najmniej 80% – w wysokości nieprzekraczającej kwoty stanowiącej sumę - 90% wynagrodzeń poszczególnych pracowników.  
Maksymalny okres dofinansowania wynosi 3 miesiące.

Przedsiębiorca jest obowiązany do utrzymania w zatrudnieniu pracowników objętych umową przez okres dofinansowania.

Krótkie podsumowanie działań w tym zakresie w 2021 r.:

Liczba złożonych wniosków:	35	
Liczba podpisanych umów:	30	
Liczba pracowników ujęta we wnioskach:	133	
Kwota wynikająca z wypłaconych środków:	560 243,90 zł <sup>8</sup>	w tym:
Środki Europejskiego Funduszu Społecznego:	150 814,63 zł	
Środki Rezerwy Ministra:	409 429,27 zł	

### **5.7.5 Dotacja na pokrycie bieżących kosztów prowadzenia działalności gospodarczej mikroprzedsiębiorcy i małego przedsiębiorcy określonych branż**

(art.15z4 ustawy z dnia 2 marca 2020 r. o szczególnych rozwiązaniach związanych z zapobieganiem, przeciwdziałaniem i zwalczaniem COVID-19, innych chorób zakaźnych oraz wywołanych nimi sytuacji kryzysowych – Dz.U. z 2020 r., poz. 374, z późn. zm. oraz rozporządzenia Rady Ministrów).

Z dotacji w wysokości 5 000 zł na pokrycie bieżących kosztów prowadzenia działalności gospodarczej mogli skorzystać przedsiębiorcy w ściśle określonych branżach (m.in. firmy prowadzące działalność turystyczną, gastronomiczną, fotograficzną).

Aby skorzystać z dotacji, należało złożyć oświadczenie o spadku o co najmniej 40% przychodu z tejże działalności w określonych przepisami miesiącach, różnicowanych od terminu złożenia wniosku.

Dotacja przysługiwała jednokrotnie dla wnioskodawców, którzy złożyli wnioski w okresie od 19.12.2020 r. do dnia 31.01.2021 r.

Krótkie podsumowanie działań w tym zakresie w 2021 r.:

Liczba złożonych wniosków:	112
Liczba podpisanych umów:	101
Kwota wynikająca z wypłaconych środków:	510 000,00 zł

Na podstawie rozporządzenia Rady Ministrów z dnia 19.01.2021 r. w sprawie wsparcia uczestników obrotu gospodarczego poszkodowanych wskutek pandemii COVID-19 (Dz. U. Z 2021 r., poz. 152) rozszerzono krąg odbiorców dotacji tzw. branżowych. Rozporządzenie Rady Ministrów z dnia 26.02.2021 r. w sprawie wsparcia uczestników obrotu gospodarczego poszkodowanych wskutek pandemii COVID-19 – Dz. U. Z 2021 r., poz. 371, z późn. zm.) zmieniło nie tylko ilość dotacji przypadających na jednego przedsiębiorcę, ale również dodało branże, w których przedsiębiorcy mogą działać, by ubiegać się o wsparcie.

Dotacja, w zależności od branży, w jakiej przedsiębiorca działał, przysługiwała:  
- jednokrotnie (np. w przypadku działalności oznaczonej wiodącym kodem PKD 47.41.Z Sprzedaż detaliczna komputerów, urządzeń peryferyjnych i oprogramowania prowadzona w wyspecjalizowanych sklepach czy też 96.02.Z Fryzjerstwo i pozostałe usługi kosmetyczne),

<sup>8</sup>Kwota wypłacona, wynikająca z zawartych umów, bez uwzględnienia zwrotów całości lub części środków w efekcie końcowych rozliczeń.

- dwukrotnie (np. dla działalności określonej PKD 47.81.Z Sprzedaż detaliczna żywności, napojów i wyrobów tytoniowych prowadzona na straganach i targowiskach),
- trzykrotnie (np. dla kodu PKD 47.71.Z Sprzedaż detaliczna odzieży prowadzona w wyspecjalizowanych sklepach),
- czterokrotnie (dla branży 91.02.Z Działalność muzeów),
- pięciokrotnie (m. in. dla branży 49.39.Z Pozostały transport lądowy pasażerski, gdzie indziej niesklasyfikowany, 55.20.Z Obiekty noclegowe turystyczne i miejsca krótkotrwałego zakwaterowania, 56.10.A. Restauracje i inne stałe placówki gastronomiczne, 56.10.B Ruchome placówki gastronomiczne).

Dotacja była bezzwrotna pod warunkiem, że mikroprzedsiębiorca lub mały przedsiębiorca wykonywał działalność gospodarczą przez okres 3 miesięcy od dnia udzielenia dotacji. Za datę udzielenia dotacji uznawano dzień wypłaty środków przez PUP na konto przedsiębiorcy.

Krótkie podsumowanie działań w tym zakresie w 2021 r.:

Liczba złożonych wniosków:	733
Liczba podpisanych umów:	682
Kwota wynikająca z wypłaconych środków:	3 405 000,00 zł <sup>9</sup> .

#### **5.7.6 Dotacja na pokrycie bieżących kosztów prowadzenia działalności gospodarczej mikroprzedsiębiorcy i małego przedsiębiorcy – sklepiki szkolne**

(art.15z4a ustawy z dnia 2 marca 2020 r. o szczególnych rozwiązaniach związanych z zapobieganiem, przeciwdziałaniem i zwalczaniem COVID-19, innych chorób zakaźnych oraz wywołanych nimi sytuacji kryzysowych – Dz.U. z 2020 r., poz. 374, z późn. zm.).

Z dotacji dla tzw. sklepików szkolnych mogli skorzystać przedsiębiorcy, którzy według stanu na dzień 30.09.2020 r. prowadzili działalność gospodarczą polegającą na sprzedaży środków spożywczych, papierniczych i piśmienniczych na rzecz uczniów, słuchaczy lub wychowanków na terenie jednostek systemu oświaty, oznaczoną według Polskiej Klasyfikacji Działalności (PKD) 2007, jako rodzaj przeważającej działalności, kodami: 47.11.Z Sprzedaż detaliczna prowadzona w niewyspecjalizowanych sklepach z przewagą żywności, napojów i wyrobów tytoniowych lub 47.19.Z Pozostała sprzedaż detaliczna prowadzona w niewyspecjalizowanych sklepach.

Warunkiem uzyskania dotacji (maksymalnie pięciokrotnie) było złożenie oświadczenia przez przedsiębiorcę, że jego przychód z działalności gospodarczej był niższy o co najmniej 40% odpowiednio w listopadzie 2020 r., grudniu 2020 r., styczniu 2021 r., lutym 2021 r. lub w marcu 2021 r. w stosunku do przychodu uzyskanego we wrześniu 2019 r. lub we wrześniu 2020 r.

Do wniosku przedsiębiorca zobowiązany był złożyć oświadczenie o posiadaniu pisemnego zaświadczenia wystawionego przez dyrektora jednostki oświaty o tym, że on jako przedsiębiorca był związany przez okres co najmniej 14 dni w miesiącu, w którym wystąpił spadek przychodów, o którym mowa powyżej, umową najmu powierzchni przeznaczonej do prowadzenia działalności gospodarczej o określonym kodzie PKD.

<sup>9</sup>Kwota wypłacona, wynikająca z zawartych umów, bez uwzględnienia zwrotów całości lub części środków w efekcie końcowych rozliczeń.

Krótkie podsumowanie działań w tym zakresie w 2021 r.:

Liczba złożonych wniosków: 1  
Liczba podpisanych umów: 1  
Kwota wynikająca z wypłaconych środków: 5 000,00 zł.

### 5.7.7 Tarcza antykryzysowa – podsumowanie

- PUP w Oleśnie udzielił wsparcia **823** podmiotom z terenu powiatu oleskiego
- Wsparciem zostało objętych **956** pracowników i pracodawców
- Łączna kwota wynikająca z wypłaconych środków: **5 047 693,40 zł<sup>10</sup>**,  
w tym:
  - ze środków Europejskiego Funduszu Społecznego: 217 174,63 zł
  - ze środków krajowych 4 830 518,77 zł.

### 5.8 Współpraca z Powiatową Radą Rynku Pracy w Oleśnie

W 2021 roku Powiatowy Urząd Pracy w Oleśnie prowadził aktywny dialog z Powiatową Radą Rynku Pracy w Oleśnie.

Z dniem 26.06.2021 r. zakończyła kadencję na lata 2017 – 2021 Powiatowa Rada Rynku Pracy, organ opiniotwórczo – doradczy Starosty powiatu oleskiego w sprawach polityki rynku pracy.

W celu powołania Powiatowej Rady Rynku Pracy (zgodnie z art. 23 ust. 4 ustawy o promocji zatrudnienia i instytucjach rynku pracy Dz.U. z 2021 poz.1100 z późn.zm.) wystąpiono do działających na terenie powiatu terenowych struktur każdej organizacji związkowej i organizacji pracodawców, reprezentatywnych w rozumieniu ustawy o Radzie Dialogu Społecznego, społeczno-zawodowych organizacji rolników, w tym związków zawodowych rolników indywidualnych i izb rolniczych oraz organizacji pozarządowych zajmujących się statutowo problematyką rynku pracy o zgłoszenie kandydata do Powiatowej Rady Rynku Pracy w Oleśnie.

Spośród zgłoszonych kandydatów powołany został skład Powiatowej Rady Rynku Pracy w Oleśnie. W skład 8-osobowej Rady weszli reprezentanci działających na terenie powiatu: terenowych struktur organizacji związkowych oraz organizacji pracodawców, społeczno - zawodowych organizacji rolników, jednostek samorządu terytorialnego i organizacji pozarządowych zajmujących się statutowo problematyką rynku pracy : Pani Agnieszka Bachowska – Lokalna Grupa Działania „Górna Proсна”, Pan Grzegorz Bor – Rada OPZZ Województwa Opolskiego, Pan Hubert Brodacki – Cech Rzemiosł Różnych i Małej Przedsiębiorczości w Oleśnie, Pan Jerzy Chęciński – Urząd Miejski w Oleśnie, Pani Danuta Janikowska – Urząd Miejski w Praszce, Pan Tadeusz Podusowski – NSZZ „SOLIDARNOSĆ” Regionu Śląska Opolskiego, Pan Sebastian Sachta – Izba Rolnicza w Opolu i Pan Mariola Zoremba – Urząd Miejski w Gorzowie Śląskim.

Przewodniczącą Powiatowej Rady Rynku Pracy wybrana została Pani Danuta Janikowska, Zastępcą Przewodniczącego został Pan Hubert Brodacki.

Starosta zaprosił do prac w Radzie przedstawicieli organów, organizacji i instytucji niereprezentowanych w Radzie, bez prawa udziału w podejmowaniu rozstrzygnięć :

---

<sup>10</sup>Ogółem kwota wypłacona, wynikająca z zawartych umów, bez uwzględnienia zwrotów całości lub części środków w efekcie końcowych rozliczeń.

Małgorzatę Kędzię – Urząd Gminy w Rudnikach (do 30.11.2021r.), Mariolę Sekulę – Urząd Gminy w Zębowicach i Waldemara Krafczyka – Urząd Miejski w Dobrodzieniu. Dnia 25 marca 2021 roku odbyło się zdalnie posiedzenie Rady przy wykorzystaniu platformy Zoom. Posiedzenia stacjonarne odbyły się 21 czerwca 2021 roku, 02 września 2021 roku i 14 grudnia 2021 roku w budynku Powiatowego Urzędu Pracy w Oleśnie.

Posiedzenia zwoływała Przewodnicząca Rady. Udział członków w posiedzeniach był aktywny, każde posiedzenie stanowiło quorum, co pozwoliło podejmować prawomocne decyzje.

Powiatowa Rada Rynku Pracy w Oleśnie na swoich posiedzeniach poruszała następujące zagadnienia :

1. Zapoznawała się z sytuacją na rynku pracy w powiecie oleskim.
2. Opiniowała sprawozdanie z wykorzystania środków Funduszu Pracy na aktywne formy w roku 2020 – w kontekście oceny racjonalności gospodarki środkami FP.
3. Opiniowała plan podziału środków Funduszu Pracy na rok 2021 na formy aktywne oraz wydatki inne oraz środki Krajowego Funduszu Szkoleniowego.
4. Opiniowała dostosowanie planu Funduszu Pracy do aktualnych potrzeb.
5. Przyjęła sprawozdanie z działalności Powiatowej Rady Rynku Pracy za 2020 rok.
6. Opiniowała sprawozdanie z działalności Powiatowego Urzędu Pracy w Oleśnie za rok 2020.
7. Zapoznawała się z informacją dotyczącą zbiorczego wykazu pracodawców, z którymi zawarto umowy o środki z Funduszu Pracy w roku 2020.
8. Opiniowała plan szkoleń na rok 2021 oraz jego zmiany.
9. Zaopiniowała przewidywanie podziału środków Funduszu Pracy na rok 2022.
10. Zaopiniowała plan szkoleń na rok 2022.

W związku z sytuacją w kraju, związaną z rozprzestrzenianiem się koronawirusa wywołującego chorobę COVID-19, opinie członków Rady, głównie uzyskiwano w trybie obiegowym – dziewięć razy zasięgnięto opinii członków Powiatowej Rady Rynku Pracy w trybie obiegowym.

Członkowie Powiatowej Rady Rynku Pracy wydawali opinie w trybie obiegowym w następujących sprawach :

- oceny Sprawozdania z działalności Powiatowego Urzędu Pracy w Oleśnie za rok 2020;
- udzielenia dofinansowania w ramach środków Krajowego Funduszu Szkoleniowego na rok 2021 jednostkom organizacyjnym powiatu;
- włączenia kwoty 343 430,00 zł na finansowanie w 2021 roku zadań określonych w § 2 ust.1 pkt 1 rozporządzenia Rady Ministrów z dnia 25 sierpnia 2014 r. w sprawie algorytmu ustalania kwot środków Funduszu Pracy na finansowanie zadań w województwie, tj. na realizację przez Powiatowy Urząd Pracy w Oleśnie programu aktywizacji zawodowej bezrobotnych zamieszkujących na wsi;
- włączenia kwoty 220 000,00 zł na finansowanie w 2021 roku zadań określonych w § 2 ust.1 pkt 1 rozporządzenia Rady Ministrów z dnia 25 sierpnia 2014 r. w sprawie algorytmu ustalania kwot środków Funduszu Pracy na finansowanie zadań w województwie, tj. na realizację przez Powiatowy Urząd Pracy w Oleśnie programu, którego realizacja wynikać będzie z diagnozy bieżących potrzeb rynku pracy;
- dokonania korekt w limicie środków Funduszu Pracy Powiatu Oleskiego na realizację zadań na rzecz promocji zatrudnienia, łagodzenia skutków bezrobocia i aktywizacji zawodowej – Algorytm na 2021 rok;
- włączenia kwoty 27 000,00 zł do limitu środków Funduszu Pracy - Pozostałe wydatki na 2021 rok;

- dokonania korekt w limicie środków Funduszu Pracy - Pozostałe wydatki na 2021 rok;
- włączenia kwoty 35 000,00 zł do limitu środków Krajowego Funduszu Szkoleniowego na rok 2021.

Przedstawiciel PUP na posiedzeniach Rady Rynku Pracy przedstawiał szczegółową analizę sytuacji na lokalnym rynku pracy, informował o aktualnym stanie bezrobocia w powiecie oraz o jego strukturze. Omawiał sytuację na rynku pracy w poszczególnych gminach powiatu oleskiego oraz przedstawiał zmiany struktury bezrobocia z podziałem na wiek, wykształcenie i czas pozostawania bez pracy. Zwracał uwagę na utrzymujący się poziom bezrobocia. Omawiał na bieżąco oferty pracy, które były realizowane przez PUP w 2021 roku.

Członkowie Rady zapoznawani byli z planami podziału środków na aktywne formy przeciwdziałania bezrobociu w 2021 roku. Projekty podziału środków każdorazowo opiniowane były przez członków Rady i uzyskiwały ich akceptację. Członkowie Rady wykazywali się dużym zaangażowaniem oraz współpracą w podejmowaniu działań na rzecz lokalnej społeczności w celu podniesienia poziomu aktywności zawodowej.

## **6. Gospodarka zasobami Powiatowego Urzędu Pracy**

### **6.1 Gospodarka mieniem**

W związku z wykonaną w okresie 2014-2015 przebudową budynku Powiatowego Urzędu Pracy w Oleśnie wraz ze zmianą sposobu użytkowania poddasza budynku na biura – w roku 2021 nie było szczególnej potrzeby wykonywania remontów bądź modernizacji pomieszczeń. Na bieżąco wykonywano wszystkie obowiązujące przeglądy techniczne budynku, klimatyzacji oraz dźwigu do transportu pionowego osób niepełnosprawnych. Ze względu na bardzo ograniczone środki finansowe w roku 2021 wdrażaliśmy działania oszczędnościowe, między innymi, przesuwając termin wykonania kompleksowego remontu toalety dla osób niepełnosprawnych na lata późniejsze. W roku 2021 zakupiono jedynie fotele obrotowe dla pracowników.

Zgodnie z poleceniem Archiwum Państwowego w Częstochowie w archiwum codziennie dokonywany jest odczyt temperatury i wilgotności.

Z Funduszu Pracy w 2021 roku zakupiono następujący sprzęt informatyczny:

- serwer Dell PowerEdge R640 na kwotę: 32.004,60 ;
- Laptop Dell Vostro 3510,
- 2 komputery Dell Optiplex 3090 MFF ,
- 2 urządzenia wielofunkcyjne Xerox WC 3345
- projektor multimedialny
- 2 ekrany do projektorów
- dokonano zakupu przedłużenia wymaganych licencji i wsparcia.

Dodatkowo pozyskano środki finansowe z MRPIPS w kwocie 15.500,00 zł z przeznaczeniem na utrzymanie platformy SEPI w systemie SAAS. Platforma ta, zastosowana kilka lat temu, służy wymianie informacji pomiędzy Powiatowym Urzędem Pracy w Oleśnie a znajdującymi się w gminach ośrodkami pomocy społecznej. Dzięki stosowaniu tego rozwiązania informatycznego można było zrezygnować z systematycznego wystawiania przez powiatowy urząd pracy zaświadczeń dla osób bezrobotnych dla potrzeb ośrodków pomocy społecznej. Jest to udogodnienie nie tylko dla pracowników Urzędu, ale przede wszystkim dla osób bezrobotnych spoza Olesna, które nie muszą już specjalnie jeździć po zaświadczenia, gdyż cała procedura odbywa się bez ich udziału.

Na bieżąco aktualizowano wszystkie systemy informatyczne oraz strony internetowe, dokonywano bieżących napraw oraz przeglądów.

W związku z panującą pandemią umożliwiono większości pracowników zdalną pracę za pomocą zakupionych laptopów, stosując pełne szyfrowanie klientem SSL-VPN. Dostosowywano System Zarządzania Bezpieczeństwem Informacji do aktualnej sytuacji.

### **6.2 Kadry i szkolenia**

#### **6.2.1 Zatrudnienie i wynagrodzenia w Powiatowym Urzędzie Pracy w Oleśnie**

Na koniec 2021 roku w Powiatowym Urzędzie Pracy w Oleśnie zatrudnionych było 29 pracowników, w tym 25 osób na stanowiskach urzędniczych, 2 osoby na stanowiskach pomocniczych oraz 2 osoby na stanowiskach obsługi. Dwadzieścia



jeden pracowników na stanowiskach urzędniczych tj. 84% posiadało wykształcenie wyższe. Pozostałe osoby legitymowały się wykształceniem średnim zawodowym, policealnym ( 5 osób ) i średnim ogólnokształcącym ( 1 osoba ). Dziesięć osób, tj. 40,0 % posiadało ponad dwudziestoletni staż pracy w publicznych służbach zatrudnienia. W ogólnej liczbie pracowników jedna osoba zatrudniona była na zastępstwo nieobecnego pracownika (z powodu urlopu macierzyńskiego i rodzicielskiego). Dwie osoby zostały zatrudnione na stanowiskach pomocniczych, jedna z nich podjęła pracę 23 listopada 2021 r., druga 1 grudnia 2021 r. Dwie pracownice przeszły na emeryturę, jedna w miesiącu sierpniu a druga w październiku. Przeciętna liczba zatrudnionych w Powiatowym Urzędzie Pracy w Oleśnie w roku 2021 wynosiła 26,3 osoby (dla porównania: w roku 2019 – 27,2 osoby, w roku 2020 – 27,3 osoby). Dane zgodne są ze Sprawozdaniem Z-06 o pracujących, wynagrodzeniach i czasie pracy za rok 2021 oraz ze Sprawozdaniem o instytucjonalnej obsłudze rynku pracy za rok 2021.

**Tabela 5: Zatrudnienie i wynagrodzenie pracowników PUP w Oleśnie**

Nazwa działu	Ilość zatrudnionych osób/etatów ( stan na 31.12.2021 r.)	Przeciętne wynagrodzenie stan na 31.12.2021 r.	
		Płaca zasadnicza, brutto	Płaca brutto ( z dodatkami: funkcyjnym, z FP oraz z wystugą )
Centrum Aktywizacji Zawodowej w Oleśnie	12/11,94	2835,83 zł	3748,93 zł
Dział Ewidencji i Świadczeń	4/4	2950,00 zł	3473,00 zł
Dział Finansowo-Księgowy	4/4 <sup>1</sup>	2800,00 zł <sup>1</sup>	3185,00 zł <sup>1</sup>
Dział Organizacyjno-Administracyjny <sup>3</sup>	6/5 <sup>2</sup>	2437,50 zł <sup>2</sup>	2836,00 zł <sup>2</sup>
<b>Razem</b>	<b>26/24,94<sup>1,2</sup></b>	<b>2755,83 zł<sup>1,2</sup></b>	<b>3310,71 zł<sup>1,2</sup></b>
Zatrudnienie w dniu 31.12.2021 r. łącznie z Dyrekcją i Głównym Księgowym → 29 osób / 27,95 etatu			

<sup>1</sup> bez Głównego Księgowego

<sup>2</sup> bez Dyrektora i bez Zastępcy Dyrektora

<sup>3</sup> Dział OA - 8 osób łącznie z dyrekcją i pracownikami obsługi.

Porównując wysokość przeciętnej płacy brutto pracowników PUP tj. 3310,71 zł do przeciętnego wynagrodzenia w roku 2020\* w: kraju – 5523,32 zł, woj. opolskim tj. 5078,51 zł oraz w powiecie oleskim tj. 4479,24 zł zauważamy, że wynagrodzenie pracowników PUP w Oleśnie jest znacznie niższe.

\* w chwili sporządzania sprawozdania brak danych za rok 2021

## 6.2.2 Szkolenia pracownicze

W roku 2021 na szkolenia pracownicze przeznaczaliśmy kwotę 13.393,00 zł. Dla porównania: w roku 2020 była to kwota 10.357 zł. W roku 2019 przeznaczono z Funduszu Pracy na sfinansowanie szkoleń kwotę 28.999,25 zł. W roku 2021 – w związku z trwającym stanem epidemii główną formą szkoleń były szkolenia on-line. Jednostki szkolące na stałe wprowadziły do swoich ofert szkolenia prowadzone systemem e-learningowym i z tej formy szkoleń bardzo często korzystali pracownicy PUP w Oleśnie.

W roku 2021 pracownicy uczestniczyli głównie w szkoleniach, których tematyka była powiązana ze zmieniającymi się przepisami prawnymi. Dyrekcja brała udział w szkoleniach dot. zarządzania zespołem w kontekście pandemii COVID-19 oraz pracy zdalnej. Dodatkowo w zakresie cyberbezpieczeństwa oraz cyberzagrożeń w aspekcie pracy publicznych służb zatrudnienia. Wielu pracowników brało udział w seminariach na temat Zintegrowanego Systemu Kwalifikacji jako narzędzia Publicznych Służb Zatrudnienia. Dwie osoby dla podniesienia jakości obsługi interesantów PUP brały udział w szkoleniach dotyczących zmian w organizacji zadań w kontaktach z klientami urzędu w czasie pracy częściowo zdalnej oraz w szkoleniach dot. Kodeksu Postępowania Administracyjnego. Trzy osoby brały udział w szkoleniach na temat Obsługi Pracowniczych Planów Kapitałowych na platformie PZU oraz w programie Syriusz. Jedna osoba uczestniczyła w szkoleniu na temat ochrony danych osobowych w odniesieniu do udzielania informacji publicznej.

Pracownicy Centrum Aktywizacji Zawodowej w Oleśnie kształcili się w tematach dot.:

- 2/ udzielania pomocy kontrahentom PUP oraz efektywnej aktywizacji w czasie pandemii;
- 3/ realizacji zadań EURES oraz usług pośrednictwa pracy;
- 4/ KFS – nowe priorytety i pojawiające się problemy;
- 5/ sprawozdawczości z realizacji projektu współfinansowanego z EFS;
- 6/ zatrudniania cudzoziemców;
- 7/ Indywidualnego Planu Działania w PUP.

Pracownicy działu Organizacyjno-Administracyjnego dodatkowo kształcili się w tematach dotyczących spraw kadrowych tj. akta osobowe, dokumentacja pracownicza, urlopy wypoczynkowe i inne nieobecności.

W związku z panującym stanem zagrożenia epidemiologicznego w roku 2021 szkolenia służbowe odbywały się głównie w formie on-line podczas pracy dlatego średnia liczba dni, w których pracownicy uczestniczyli w szkoleniach nie jest możliwa do wyszczególnienia. Szkolenia te były zaliczane do czasu przepracowanego.

Wszystkim pracownikom zapewniono dostęp do przepisów prawnych, wyjaśnień oraz do bazy orzecznictwa SN, wzorów pism i formularzy.

## 6.3. Organizacja pracy Powiatowego Urzędu Pracy w 2021 r.

W celu zapewnienia bezpieczeństwa pracy oraz obsługi interesantów w budynku przy ul. Dworcowej 4 zarządzeniem nr 7/21 Dyrektora Powiatowego Urzędu Pracy w Oleśnie z dnia 12 lipca 2021 r. w sprawie: Zmiany zasad poruszania się interesantów w budynku Powiatowego Urzędu Pracy w Oleśnie

złagodzone ograniczenia dotyczące wizyt interesantów w budynku. Od dnia 15 lipca 2021 r. wprowadzona została bezpośrednia obsługa interesantów.

W dni robocze, w godzinach 8.00 - 13.30 czynne było główne wejście do budynku. W godzinach od 13.30 do 15.30 otwarte wejście od strony parkingu. W korytarzach na każdym piętrze interesanci zobowiązani są do przestrzegania dystansu społecznego wynoszącego co najmniej 1,5 m od drugiej osoby.

Do obsługi interesantów przeznaczone zostały stanowiska obsługi w następujących pokojach:

- 1) pokój nr 5,
- 2) pokój nr 7,
- 3) pokój nr 11,
- 4) pokój nr 12,
- 5) pokój nr 16,
- 6) pokój nr 108,
- 7) pokój nr 208,
- 8) pokój nr 209.

W przypadkach koniecznych pracownicy Powiatowego Urzędu Pracy mogli przyjmować jednocześnie do 6 interesantów w pokoju nr 4 (Klub Pracy).

Osoby wchodziły do budynku w maseczkach, Podobne środki ochrony stosowali pracownicy Powiatowego Urzędu Pracy w Oleśnie, którzy obsługują interesantów oraz pracownicy wszystkich Instytucji poruszający się po częściach wspólnych budynku. Ponadto osoby wchodzące do budynku zobowiązane były dokonać dezynfekcji rąk środkami dostępnymi w budynku Powiatowego Urzędu Pracy w Oleśnie.

Budynek przy ulicy Dworcowej 4 w Oleśnie - tylne wejście - otwierane było dla pracowników w dni robocze o godz. 7:20, a zamykane o godz. 15:35. Dopuszczono funkcjonowanie Prokuratury Rejonowej w Oleśnie na terenie budynku po godzinie 15:30 pod warunkiem nie obsługiwania w tym czasie interesantów.

Rejestracja osób bezrobotnych i poszukujących pracy odbywała się elektronicznie lub osobiście, po wcześniejszym ustaleniu terminu.

## 7. Gospodarka finansami

### 7.1 Ogólny zarys gospodarki finansowej

Powiatowy Urząd Pracy w Oleśnie w ramach umocowań ustawowych gospodaruje środkami finansowymi pochodzącymi z różnych źródeł i przeznaczonych na różne – określone w przepisach prawa cele.

W zakresie realizacji swoich podstawowych zadań Urząd gospodaruje środkami Funduszu Pracy, który jest państwowym funduszem celowym stanowiącym wydzieloną część Skarbu Państwa. Środki Funduszu Pracy nie zasilają budżetu powiatu, przekazywane są na odrębny rachunek bankowy, a limity wydatków ustalane są przez ministra właściwego do spraw pracy. Na poziomie powiatu dysponentem Funduszu Pracy jest starosta, a ostatecznie odpowiedzialny za prawidłowość wydatkowania tych środków jest działający z jego upoważnienia dyrektor powiatowego urzędu pracy. Racjonalność gospodarowania tymi środkami oceniana jest przez Powiatową Radę Rynku Pracy, która powoływana jest na okres 4 lat przez starostę przede wszystkim spośród kandydatów zgłaszanych przez organizacje pracodawców, organizacje związkowe, przedstawicieli społeczno-zawodowych organizacji rolników oraz organizacji pozarządowych zajmujących się statutowo problematyką rynku pracy.

Środki Funduszu Pracy przeznaczone są na tak zwane:

1. Świadczenia obligatoryjne (wypłata zasiłków dla bezrobotnych, dodatków aktywizacyjnych, itp.)
2. Formy aktywne w skład których wchodzi finansowanie usług i instrumentów rynku pracy wspierających finansowo aktywizację osób bezrobotnych i poszukujących pracy (prace interwencyjne, roboty publiczne, szkolenia, dotacje na rozpoczęcie działalności gospodarczej, itp.). W tym zakresie Fundusz Pracy jest wspierany przez środki Europejskiego Funduszu Społecznego, poprzez przyznawane przez ministra limity na realizację projektów systemowych w ramach Programu Operacyjnego Wiedza Edukacja Rozwój oraz Regionalnego Programu Operacyjnego Województwa Opolskiego.
3. Krajowy Fundusz Szkoleniowy (KFS) stanowi wydzieloną część Funduszu Pracy, przeznaczoną na dofinansowanie kształcenia ustawicznego pracowników i pracodawców, podejmowanego z inicjatywy lub za zgodą pracodawcy. Celem utworzenia KFS jest zapobieganie utracie zatrudnienia przez osoby pracujące z powodu kompetencji nieadekwatnych do wymagań dynamicznie zmieniającej się gospodarki.
4. Wydatki pozostałe, które mają różne przeznaczenie. Z jednej strony wspierają one aktywną politykę rynku pracy poprzez finansowanie kosztów organizacji np.: giełd, targów pracy, konferencji promujących usługi i instrumenty rynku pracy, działania partnerstwa lokalnego w zakresie rynku pracy, itp. Z drugiej strony środki te w sposób pośredni „odciążają” budżet powiatu poprzez możliwość finansowania obsługi bankowej Funduszu Pracy, kosztów korespondencji z pracodawcami oraz bezrobotnymi, kosztów rozwoju narzędzi teleinformatycznych w powiatowym urzędzie pracy, kosztów dodatków dla doradców zawodowych, itp.
5. W roku 2021 w grupie wydatków Funduszu Pracy znalazły się również środki przyznane przez ministra właściwego do spraw pracy na wykonywanie zadań związanych z realizacją „Tarczy Antykryzysowej”. Biorąc pod uwagę obroty na innych kontach była to największa grupa wydatków.

Podstawowym źródłem finansowania Powiatowego Urzędu Pracy w Oleśnie jako jednostki organizacyjnej powiatu wchodzącej w skład powiatowej administracji zespolonej są środki przekazywane przez Budżet Powiatu Oleskiego. Środki te przeznaczone są na funkcjonowanie obiektu w którym znajduje się siedziba Urzędu, płace pracowników oraz inne wydatki bieżące. Źródła pochodzenia tych środków takie jak np.: subwencja ogólna, dochody powiatu (w tym dochody wypracowane przez Powiatowy Urząd Pracy w Oleśnie), dotacje od ministra właściwego do spraw pracy oraz inne, widoczne są w strukturze budżetu powiatu. Poprzez budżet powiatu odbywa się również finansowanie składek zdrowotnych dla bezrobotnych bez prawa do zasiłku. Są to środki przyznawane powiatowi przez właściwego wojewodę w formie dotacji celowej. Następnie są one przekazywane powiatowemu urzędowi pracy w celu realizacji tj. naliczenia i opłacenia składek za w/w bezrobotnych.

## 7.2 Podstawowe dane dotyczące finansów w 2021 roku

Wydatki ogółem:	<b>15.689.832,82</b>
<b>Wydatki Funduszu Pracy</b>	<b>12.588.170,01</b>
- świadczenia obligatoryjne	2.618.040,44
- formy aktywne	3.968.842,78
- wydatki na KFS	648.100,00
- wydatki pozostałe (fakultatywne)	260.821,32
- wydatki na Tarcze Antykryzysową	5.047.693,40
- projekt pilotażowy	44.672,07
<b>Wydatki z Budżetu Powiatu Oleskiego</b>	<b>3.101.662,81</b>
- finansowanie składek zdrowotnych	1.039.513,80
- funkcjonowanie Powiatowego Urzędu Pracy	1.783.773,90
- Firma Z POWEREM	278.375,11
<b>Źródła pochodzenia środków:</b>	
1. Środki przekazane przez ministra na Fundusz Pracy	12.475.735,43
w tym środki Unii Europejskiej	2.004.785,99
2. Środki przekazane przez Powiat	3.149.813,96
w tym:	
- środki przekazane przez wojewodę na składki zdrowotne dla bezrobotnych bez prawa do zasiłku	1.039.513,80
- dotacje celowe ministra właściwego do spraw pracy	178.879,00
w tym 0,5% kosztów obsługi związanych z realizacją zadań Tarczy Antykryzysowej	25.750,00
- środki z dochodów wypracowanych przez Powiatowy Urząd Pracy	73.397,16
- środki na realizację projektu pn. "Firma z Powerem"	324.000,00
- pozostałe środki budżetu powiatu	1.534.024,00

## 7.3 Gospodarka środkami Funduszu Pracy

Dział Finansowo – Księgowy w roku 2021 na bieżąco realizował wszystkie zadania nakreślone w planie finansowym Funduszu Pracy na 2021 rok.

Stan środków na rachunku Funduszu Pracy na początku okresu sprawozdawczego -

**643.424,07**

Wpływy Funduszu Pracy w 2020 roku przedstawiały się następująco:

Środki otrzymane z Ministerstwa Rodziny, Pracy i Polityki Społecznej 12.475.735,43  
 Spłaty pożyczek wraz z odsetkami 42.164,48

Odsetki bankowe od środków na rachunkach bankowych	981,27
Pozostałe wpływy	99.053,57
<b>Razem</b>	<b>12.617.934,75</b>

Wydatki z Funduszu Pracy wyniosły:	12.588.170,01
z tego wydatki na przeciwdziałania Covid -19	5.047.693,40*

Stan środków na rachunku Funduszu Pracy na koniec okresu sprawozdawczego	<b>673.188,81</b>
--	-------------------

\* - wydatki netto, uwzględniające zwroty środków wynikających z rozliczeń przedsiębiorców

Bieżąco analizowano wydatki objęte limitami na aktywne formy przeciwdziałania bezrobociu, które aktualizowano i zatwierdzano przez Powiatową Radę Rynku Pracy na jej posiedzeniach.

*Tabela 6: Limit określony pismami Ministerstwa Rodziny, Pracy i Polityki Społecznej*

Nr pisma	przeznaczenia środków	kwota
DF-I.4020.37.4.2020.AB z 16.12.2020	na Krajowy Fundusz Szkoleniowy	263.100
DF-I.4020.8.10.2020.AŁ z 22.12.2020	w/g algorytmu na: - aktywne formy - zadania fakultatywne	3.442.036,72 220.782,77
DF-I.9020.18.1.2021 z 05.01.2021	zadania art.15zże <sup>4</sup> COVID-19	650.000,00
DF-I.9020.17.1.2021. z 05.01.2021	zadania art.15zżb- 15zże i art 15zże <sup>2</sup> - COVID-19	250.000,00
DF-I.9020.18.1.(1) 2021 z 08.01.2021	zadania art.15zże <sup>4</sup> COVID-19	650.000,00
DF-I.9020.17.1(1) .2021. z 08.01.2021	zadania art.15zżb- 15zże i art 15zże <sup>2</sup> - COVID-19	250.000,00
DF-I.3114.1.2.2021 z 26.01.2021	zadania art.15zżb- 15zżc i art 15zże - COVID-19 na realizację projektów	1.036.165,00
DF-I.9020.18.11.2021 z 16.03.2021	zadania art.15zże <sup>4</sup> COVID-19	600.000,00
DF-I.9020.17.10.2021 z 07.04.2021	zadania art.15zżb- 15zże i art 15zże <sup>2</sup> - COVID-19	350.000,00
DF-I.9020.8.1.2021z 09.04.2021	w/g algorytmu na: - aktywne formy - zadania fakultatywne	644,04 <b>-2.442,83</b>

DF-I.9020.18.11(1).2021 z 22.04.2021	<b>zadania art.15zze<sup>4</sup> COVID-19</b>	1.000.000,00
DF-I.9020.17.10(1).2021 z 18.05.2021	<b>zadania art.15zzb- 15zze i art 15zze<sup>2</sup>- COVID-19</b>	300.000,00
DF-I.9020.42.1.2021 z 03.06.2021	środki na system teleinformatyczny	15.500,00
DF-I.9020.18.11(2).2021 z 05.06.2021	<b>zadania art.15zze<sup>4</sup> COVID-19</b>	800.000,00
DF-I.9020.18.11(3).2021 z 02.07.2021	<b>zadania art.15zze<sup>4</sup> COVID-19</b>	300.000,00
DF-I.9020.43.9.2021 z 27.07.2021	<b>zadania art.15zze<sup>4a</sup> COVID-19</b>	100.000,00
DF-I.9020.27.1.2021 z 27.07.2021	na Krajowy Fundusz Szkoleniowy - rezerwa	350.000,00
DF-I.9020.41.8.2021 z 06.09.2021	środki z rezerwy MRIPS na finansowanie innych zadań fakultatywnych	27.000,00
DF-I.9020.8.2.2021 z 08.09.2021	środki z rezerwy MRIPS na finansowanie <i>programu :</i> <i>-aktywizacji zawodowej bezrobotnych zamieszkałych na wsi -bieżące potrzeby rynku pracy</i>	343.430,00  220.000,00
DF-I.4020.14.1.2021.MK z 28.10.2021	<b>na Krajowy Fundusz Szkoleniowy - dodatkowa kwota</b>	35.000,00
Umowa 05/2021/P z 11.08.2021	na realizację projektu pilotażowego/dot 2021	45.380
	<b>OGÓŁEM</b>	<b>11.246.595,70</b>

*Tabela 7: Plan finansowy i jego realizacja w zakresie aktywnych form przeciwdziałania bezrobociu*

<b>Lp</b>	<b>Zadania</b>	<b>Kwota planu</b>	<b>Zaangażowanie</b>	<b>Kwota wykonania</b>
1	Prace interwencyjne	132.011,30	132.011,30	132.011,30
2	Roboty publiczne	283.915,72	283.915,72	283.915,72
3	Stáže	318.944,77	318.472,80	318.472,80
4	Szkolenia	10.070,87	10.070,87	10.070,87
6	Dofinansowanie do wynagrodzenia dla osób powyżej 50 roku życia	35.299,20	35.299,20	35.299,20

7	Jednorazowe środki na rozpoczęcie działalności/doposażenia stanowiska pracy	865.015,54	865.015,54	865.015,54
8	Prace społecznie użyteczne	7.542,00	7.542,00	7.542,00
9	Badania lekarskie	2.270,00	2.270,00	2.270,00
10	Program aktywizacji bezrobotnych zamieszkałych na wsi	343.430,00	343.295,29	343.295,29
11	Program aktywizacji bezrobotnych -bieżące potrzeby rynku	220.000,00	219.242,57	219.242,57
11	Program PO WER	962.451,36	933.759,82	933.759,82
12	Program RPO	825.160,00	817.947,67	817.947,67
<b>Razem</b>		<b>4.006.110,76</b>	<b>3.968.842,78</b>	<b>3.968.842,78</b>

Limit pozostałych wydatków określono pismem Ministerstwa Rodziny, Pracy i Polityki Społecznej

DF-I.4020.8.10.2020.AŁ z 22.12.2020	w/g algorytmu - zadania fakultatywne	220.782,77
--	---	------------

i zmieniono decyzją

DF-I.9020.8.1.2021z 09.04.2021	w/g algorytmu na: - zadania fakultatywne	<b>-2.442,83</b>
DF-I.9020.42.1.2021 z 03.06.2021	środki na system teleinformatyczny	15.500,00
DF-I.9020.41.8.2021 z 06.09.2021	środki z rezerwy MRIPS na finansowanie innych zadań fakultatywnych	27.000,00

Ogółem limit na wydatki fakultatywne **260.839,94**

Środki na wydatki fakultatywne przeznaczono w szczególności na:

Koszty wezwań, zawiadomień, przekazywania świadczeń	56.313,86
w tym:	
- na opłaty pocztowe	49.383,70
- na prowizje bankowe	2.630,80
- na druki	2.532,00
- na koszt komunikacji	1.767,36
Koszty systemu informatycznego	110.060,60
Koszty szkolenia kadr służb zatrudnienia	13.393,00
Refundacja dodatków do wynagrodzeń	56.329,34
Koszty prowadzenia rachunku	1.518,00
Koszty sądowe i egzekucyjne	890,52
Koszty informacji zawodowej i poradnictwo	11.711,17
Koszty informacji o usługach i partnerach rynku pracy	6.252,84
Konkursy	4.351,99

*Sprawozdanie z działalności Powiatowego Urzędu Pracy w Oleśnie za rok 2021*



**7.4 Gospodarka budżetem****7.4.1 Dochody - plan i realizacja**

Dział Finansowo – Księgowy opracował plan finansowy dochodów własnych i wydatków budżetowych na rok 2021.

Rada Powiatu w Oleśnie na posiedzeniu w dniu 30 grudnia 2020r. uchwalał nr XXII/140/2020 przyjęła budżet Powiatu Oleskiego –	planowana kwota dochodu na 2021 r. -	<b>62.500,00</b>
z tego § 0750	23 500	
§ 0970	23 000	
§ 0620	2 000	
§ 0690	14 000	

W trakcie roku uchwałami Zarządu Powiatu zmieniano plan dochodów

**uchwała nr 95/267/2021 z 30.06.2021**

paragraf	ZMNIEJSZENIE	ZWIĘKSZENIE
062		1.500,00
069	1.500,00	
0750		
0970		
ogółem	<b>1.500,00</b>	<b>1.500,00</b>

**uchwała nr 107/302/2021 z 28.10.2021**

paragraf	ZMNIEJSZENIE	ZWIĘKSZENIE
062		400,00
069		2.000,00
0750		900,00
0970		5.700,00
ogółem		<b>9.000,00</b>

**uchwała nr 111/309/2021 z 25.11.2021r.**

paragraf	ZMNIEJSZENIE	ZWIĘKSZENIE
062		
069		2.000,00

0750		
0970		1.500,00
ogółem		<b>3.500,00</b>

Ostatecznie plan i realizację dochodów przedstawiała tabela nr 3.  
Plan i realizacja dochodów w roku 2021

*Tabela 8: Plan i realizacja dochodów w roku 2021*

<b>REALIZACJA DOCHODÓW w 2021 roku</b>			
	paragraf/ opis	PLAN	WYKONANIE
0620	wpływy z opłat za zezwolenie na prac cudzoziemca	3.900,00	3.585,00
0690	wpływy - oświadczenia o powierzeniu pracy cudzoziemcowi	16.500,00	15.630,00
0750	dochody z najmu i dzierżawy	24.400,00	24.369,96
0970	dochody inne	30.200,00	29.846,44
	Ogółem	<b>75.000,00</b>	<b>73.431,40</b>

#### 7.4.2 Wydatki - plan i realizacja

Rada Powiatu w Oleśnie na posiedzeniu w dniu 30 grudnia 2020r. uchwałą nr XXII/140/2020 przyjęła budżet Powiatu Oleskiego – planowana kwota wydatków na 2021

-w rozdziale 85156	736.000,00
-w rozdziale 85333	1.522.500,00
-w tym: na płace i pochodne	1.384.000,00

W trakcie roku uchwałami Zarządu Powiatu zmieniano plan wydatków:

**uchwałą nr 79/222/2021 z 28.01.2021 r.**

rozdział	paragraf	ZMNIEJSZENIE	ZWIĘKSZENIE
85333	4010		9.000,00
	ogółem		<b>9.000,00</b>

**uchwałą nr 85/240/2021 z 25.03.2021 r.**

rozdział	paragraf	ZMNIEJSZENIE	ZWIĘKSZENIE
85333	4010		1.500,00

85333	4210		1.500,00
85333	4300		8.029,00
	ogółem		<b>11.029,00</b>

**uchwałą nr 89/248/2021 z 29.04.2021 r.**

rozdział	paragraf	ZMNIEJSZENIE	ZWIĘKSZENIE
85333	4010		188.979,00
85333	4210		900,00
	ogółem		<b>189.879,00</b>

**uchwałą nr 92/258/2021 z 27.05.2021 r.**

rozdział	paragraf	ZMNIEJSZENIE	ZWIĘKSZENIE
85333	4010		3.500,00
85333	4210		3.000,00
	ogółem		<b>6.500,00</b>

**uchwałą nr 94/265/2021 z 22.06.2021 r.**

rozdział	paragraf	ZMNIEJSZENIE	ZWIĘKSZENIE
85333	4210		995,00
	ogółem		<b>995,00</b>

**uchwałą nr 95/267/2021 z 30.06.2021 r.**

rozdział	paragraf	ZMNIEJSZENIE	ZWIĘKSZENIE
85333	4210		4.000,00
	ogółem		<b>4.000,00</b>

**uchwałą nr 102/283/2021 z 07.09.2021r.**

rozdział	paragraf	ZMNIEJSZENIE	ZWIĘKSZENIE
85333	4260		1.034,00
85333	4440	1.034,00	
	ogółem	<b>1.034,00</b>	<b>1.034,00</b>

**uchwałą nr 102/286/2021 z 07.09.2021 r.**

rozdział	paragraf	ZMNIEJSZENIE	ZWIĘKSZENIE
85156	4130		21.161,00
	ogółem		<b>21.161,00</b>

**uchwałą nr 105/295/2021 z 14.10.2021 r.**

rozdział	paragraf	ZMNIEJSZENIE	ZWIĘKSZENIE
85156	4130		254.003,00
	ogółem		<b>254.003,00</b>

**uchwałą nr 107/302/2021 z 28.11.2021 r.**

rozdział	paragraf	ZMNIEJSZENIE	ZWIĘKSZENIE
85333	4010		30.000,00
85333	4210		5.000,00
85333	4260		4.000,00
	ogółem		<b>39.000,00</b>
85395	3037		227.557,00
85395	3039		42.443,00
85395	4017		26.064,00
85395	4019		4.862,00
85395	4117		4.480,00
85395	4119		836,00
85395	4127		639,00
85395	4129		119,00
85395	4217		10.956,00
85395	4219		2.044,00
85395	4307		3.371,00
85395	4309		629,00
	ogółem		<b>324.000,00</b>

**uchwałą nr 111/309/2021 z 25.11.2021 r.**

rozdział	paragraf	ZMNIEJSZENIE	ZWIĘKSZENIE
85156	4130		20.849,00
	ogółem		<b>20.849,00</b>

85333	4210		1.500,00
85333	4300		3.500,00
	ogółem		<b>5.000,00</b>

**uchwałą nr 112/316/2021 z 13.12.2021 r.**

rozdział	paragraf	ZMNIEJSZENIE	ZWIĘKSZENIE
85156	4130		7.501,00
	ogółem		<b>7.501,00</b>
85333	4280	68,00	
85333	4440		68,00
	ogółem	<b>68,00</b>	68,00

Po uwzględnieniu wszystkich zmian:

ogólny limit na wydatki wynosił w rozdziale 85333	1.787.903,00
w tym na wydatki osobowe	1.616.979,00
ogólny limit na wydatki wynosił w rozdziale 85395	324.000,00
w tym na wydatki osobowe	37.000,00

Bieżąco analizowano wykonanie planu finansowego wydatków budżetowych. Występowano bieżąco o korekty planu wydatków rzeczowych do Dyrektora PUP w Oleśnie, który Uchwałą nr 78/216/2021 Zarządu Powiatu w Oleśnie z dnia 20.01.2021r. roku otrzymał upoważnienie do dokonywania przeniesień w planie wydatków rzeczowych – bez możliwości zmniejszeń i zwiększeń w § 4440 i wydatków inwestycyjnych w § 6050 i § 6060 a w grupie “wynagrodzenia i pochodne” w ramach grup - bez możliwości zmniejszeń i zwiększeń.

Tabela 9: Realizacja wydatków w roku 2021

REALIZACJA WYDATKÓW W 2021 roku							
Dział	Rozdz	Paragr	Treść	Plan	Wykonanie	%	Zobowiązania
1	2	3	4	5	6	7	8
851	85156	4130	Składki na ubezpiecz. zdrowotne	1.039.514,00	1.039.513,80	100%	41.019,88
<b>rozdział 85156</b>				<b>1.039.514,00</b>	<b>1.039.513,80</b>	<b>100%</b>	<b>41.019,88</b>
853	85333	3020	Wydatki osobowe	2.541,00	2.541,18	100%	
853	85333	4010	Wyn.osobowe pracowników	1.256.919,00	1.254.922,82	100%	
853	85333	4040	Dodatkowe wynagrodzenie roczne	102.665,00	102.665,35	100%	102.359,86
853	85333	4110	Skł. na ubezpiecz. społeczne	222.989,00	222.989,34	100%	17.595,67
853	85333	4120	Skł. na Fundusz Pracy	25.048,00	25.047,46	100%	1.986,08
853	85333	4170	Wynagr. umowy zlecenia	9.358,00	9.358,00	100%	
853	85333	4210	Zakup materiałów.	36.605,00	34.473,03	88%	
853	85333	4260	Zakup energii	19.427,00	19.426,80	100%	
853	85333	4270	Zakup usług remontowych	,00	,00	0,00	
853	85333	4280	Usługi medyczne	360,00	360,00	100%	
853	85333	4300	Usługi pozostałe	38.026,00	38.025,88	100%	
853	85333	4360	Usługi tel. komórkowej	5.754,00	5753,64	100%	
853	85333	4410	Delegacje krajowe	405,00	404,90	100%	
853	85333	4430	Różne opłaty i składki	4.889,000	4.889,00	100%	
853	85333	4440	Odpisy na ZFŚS	47.273,00	47.273,00	100%	
853	85333	4480	Opłaty	7.614,00	7.614,00	100%	
853	85333	4520	Opłaty na samorząd	8.030,00	8.029,50	100%	
<b>853</b>	<b>85333</b>		<b>RAZEM</b>	<b>1.787.903,00</b>	<b>1783.773,90</b>		<b>121.491,61</b>
853	85395	3037	dotacje	227.557,00	195.523,35	86%	
853	85395	3039	dotacje	42.443,00	36.469,24	86%	
853	85395	4017	Wynagrodzenie osob.pr.	26.064,00	24.479,13	94%	
853	85395	4019	Wynagrodzenie osob.pr.	4.862,00	4.565,87	94%	
853	85395	4117	Skł.na ubezpiecz.spół.	4.480,00	4.208,00	94%	
853	85395	4119	Skł.na ubezpiecz.spół.	836,00	784,88	94%	
853	85395	4127	Skł.na FP	639,00	512,43	80%	
853	85395	4129	Skł.na FP	119,00	95,58	80%	
853	85395	4217	Zakup mater.i wyposaż.	10.956,00	9.080,27	83%	
853	85395	4219	Zakup mater. i wyposaż	2.044,00	1.693,66	83%	
853	85395	4307	Zakup usług pozost.	3.371,00	811,36	24%	
853	85395	4309	Zakup usług.pozost.	629,00	151,34	24%	
<b>853</b>	<b>85395</b>		<b>RAZEM</b>	<b>324.000,00</b>	<b>278.375,11</b>		

W 2021 roku, realizacja planu dochodów, na które składają się czynsze i udziały w kosztach najemców - tj. Starostwa Powiatowego oraz Prokuratury Rejonowej w Oleśnie, a także wpływy z tytułu zatrudnienia cudzoziemców, których wielkości w żaden sposób nie da się zaplanować, przebiegła na wyższym poziomie niż pierwotnie planowano.

W 2021 limit środków na realizację wydatków został powiększony o środki Funduszu Pracy przeznaczone na koszty obsługi zadań określonych w ustawie z 02.03.2020 roku o szczególnych rozwiązaniach związanych z zapobieganiem, przeciwdziałaniem i zwalczaniem Covid-19, innych chorób zakaźnych oraz wywołanych nimi sytuacji kryzysowych (Dz.U.poz 1842 z póź.zm.) w wysokości 25.750 pln. Kwota wydatkowa na koszty obsługi nie mogła przekroczyć 0,5% kwoty faktycznie wydatkowanej na realizację zadań, o których mowa w w/w ustawie. Żaden z wniosków o wsparcie przewidziane w ustawie nie pozostał bez rozpatrzenia. Ilość prawidłowo złożonych wniosków w 2021 była jednak mniejsza niż zakładaliśmy. Niewydatkowane środki, w ostatnim dniu roku 2021 zwrócono na rachunek Starostwa Powiatowego.

## Zakończenie

Dziękuję Państwu za uważną lekturę niniejszego sprawozdania.

Mam nadzieję, że udzieliło ono wielu odpowiedzi na pytania dotyczące działalności Powiatowego Urzędu Pracy w Oleśnie. Pozostające, być może, po przeczytaniu tego opracowania wątpliwości postaram się wyjaśnić na posiedzeniu Powiatowej Rady Rynku Pracy w Oleśnie, podczas posiedzenia Zarządu Powiatu, poszczególnych Komisji Rady Powiatu lub na Sesji Rady Powiatu w Oleśnie.

Niezależnie od dokonanej przez Państwa oceny naszych działań pragnę zaznaczyć, że prowadzone w minionym roku działania były efektem współpracy całego zespołu pracowników kierowanego przeze mnie Urzędu. Dlatego chciałbym im wszystkim serdecznie podziękować za rok ciężkiej pracy oraz za wiele pomysłów w rozwiązywaniu trudnych problemów, jakimi są problemy osób, które pozostały bez zatrudnienia.

Chciałbym również podziękować wszystkim radnym Rady Powiatu w Oleśnie, członkom Zarządu Powiatu w Oleśnie, Panu Staroście oraz Wicestarście, członkom Powiatowej Rady Rynku Pracy w Oleśnie za życzliwą pomoc w realizacji zadań nałożonych na Powiatowy Urząd Pracy w Oleśnie, wsparcie w postaci nie tylko konkretnych uchwał i opinii, ale również podpowiedzi, pomysłów i cierpliwości oraz zaufania do nas w momentach trudnych.



## Wykaz tabel

Tabela 1: Podstawowe dane.....	4
Tabela 2: Liczba bezrobotnych zarejestrowanych w powiecie oleskim z podziałem na gminy.....	7
Tabela 3: Struktura bezrobocia na koniec 2021 roku.....	12
Tabela 4: Zawody, na które pracodawcy najczęściej zgłaszali zapotrzebowanie w 2021 r. ....	14
Tabela 5: Zatrudnienie i wynagrodzenie pracowników PUP w Oleśnie .....	39
Tabela 6: Limit określony pismami Ministerstwa Rodziny, Pracy i Polityki Społecznej	44
Tabela 7: Plan finansowy i jego realizacja w zakresie aktywnych form przeciwdziałania bezrobociu.....	45
Tabela 8: Plan i realizacja dochodów w roku 2021 .....	48
Tabela 9: Realizacja wydatków w roku 2021 .....	52

## Zestawienie wykresów

Wykres 1: Liczba bezrobotnych zarejestrowanych w latach 2012-2021 (stan na 31 grudnia) .....	8
Wykres 2: Skala bezrobocia rejestrowanego na terenie powiatu oleskiego w latach 2019 - 2021 .....	8
Wykres 3: Napływ i odpływ bezrobotnych w 2021 roku .....	9
Wykres 4: Liczba złożonych informacji starosty, wydanych zezwoleń na pracę sezonową oraz wpisanych do ewidencji oświadczeń o powierzeniu pracy cudzoziemcowi. ....	15